

JÁCHYMOV
PATRICIJSKÝ DŮM č. p. 8

**ZÁMĚR RESTAUROVÁNÍ A PREZENTACE
INTERIÉRU**

ZÁMĚR RESTAUROVÁNÍ A PREZENTACE INTERIÉRU OBJEKTU PATRICIJSKÉHO DOMU č.p. 8 NA NÁMĚSTÍ REPUBLIKY V MĚSTĚ JÁCHYMOV

Lokalizace objektu:

Město: Jáchymov
Katastrální území: Jáchymov (656437)
Okres: Karlovy Vary
Kraj: Karlovarský
Poloha: Náměstí republiky č.p. 8
GPS: 50°22'14,31" s. š., 12°54'52,53" v. d.
Vlastník: Město Jáchymov
Památko: Měšťanský dům s dvorním traktem
Období vzniku: kolem roku 1520
Architekt: neznámý
Památková ochrana objektu: od 3. května 1958
Nemovitá kulturní památka č. rejst. ÚSKP: 24536/4-840
Plošně chráněné památkové území: městská památková zóna

Obsah:

Lokalizace objektu.....	1
Použitá literatura.....	2
Popis a stav památky.....	3
Celkový záměr obnovy.....	3
Interiér místností 1.NP a 2. NP	4-14
Shrnutí a popis nálezů 1. NP	4
Shrnutí a popis nálezů 2. NP.....	4-5
Záměr restaurování omítek a malířské výzdoby 1. a 2. NP ...	5
Záměr restaurování omítek a malířské výzdoby 1. a 2. NP v bodech s návrhem použitých materiálů.....	6-7
Záměr restaurování záklopových stropů místnosti 3.1. a 3.2. v 1. a 2. NP	7-8
Záměr restaurování záklopových stropů místnosti 3.1. a 3.2. v 1. a 2. NP v bodech s návrhem použitých materiálů	8-9
Záměr doplnění záklopových stropů místností 1.2./7.2. a 2.2 ve 2. NP	9-11
Záměr restaurování kamenných prvků 1. a 2. NP	12
Záměr restaurování kamenných prvků 1. a 2. NP v bodech s návrhem použitých materiálů a technologií.....	12-13
Návrh doplnění výplní dveřních otvorů 1. a 2. NP	13-14
Návrh provedení podlah 1. a 2. NP	14
Režim památky	14
Fotodokumentace.....	15-34

Použitá literatura:

SHP Mgr. Lubomír Zeman a Mgr. Eliška Nová, 2020
Záchranné restaurátorské práce, Ak.mal.Renata Drahotová, 2003
Restaurátorský průzkum, Ak.mal.Renata Drahotová, 2004
Patricijské domy v Jáchymově Mgr. Lubomír Zeman, 2004
Posouzení současného stavu interiérů a návrh na zajištění historicky a
památkově hodnotných částí objektu, Ak. mal. Renata Drahotová, květen
2018
Restaurátorská zpráva z rekonzervace omítek s renesanční malířskou
výmalbou, Ak. mal. Renata Drahotová, 2021
Restaurátorská zpráva z konzervace záklopového stropu ve 2. NP,
Ak.mal. Renata Drahotová, 2021

Popis a stav památky:

Dům č.p. 8 se nachází v horní části města, jihozápadně od kostela a spadal do západně ležící čtvrti zvané Schottenberg; stejně jako mincovna a radnice. Přesné datum vzniku objektu nebylo dosud zjištěno, dle kamenných článků uličního průčelí a známé první fáze rozšíření městské zástavby vzhůru od Chlebného trhu lze usuzovat o jeho vzniku kolem roku 1520. Dalším vodítkem je požár doložený v roce 1538, kdy s mincovnou a radnicí hořelo dalších 18 domů v jejich blízkosti. V této době nejspíše proběhla celková přestavba domu v renesančním slohu, čemuž nasvědčují tvary kleneb, profilace trámů a záklopu stropů a také nálezy malířské výzdoby interiéru a fragmentárně i exteriéru objektu. Po úpadku těžby stříbra byl objekt nepochybně spíše udržován a stavební úpravy se omezily na minimum. Větší úpravy proběhly po několika požárech města, kdy byla přestavována střecha a dvorní trakt. Požáry patrně nepronikly do interiérů patra ani přízemí. Poslední požár, kdy shořela celá střecha, vypukl v sousedním domě č.p. 9 v roce 1981. Opravy exteriérů byly prováděny v minimální míře a zaměřily se především na fasády uličního průčelí, utilitární úpravy oken a barevnou úpravu fasády. V minimální míře byly prováděny také úpravy interiérů. Kvelby při průčelí ke schodišti, za černými kuchyněmi, byly rozděleny a přebudovány na koupelny. Záklopové stropy byly ze spodu překryty tesařským záklopem a omítnuty na rákos. Díky sporadicky prováděným stavebním úpravám se objekt dochoval ve stavu dokládajícím jeho podobu po renesanční přestavbě v první polovině 16. století. Po pokračující devastaci převzalo objekt město Jáchymov, které přistoupilo k bezodkladné konzervaci nejhodnotnější výmalby patra, zajištění a konzervaci záklopového stropu patra, dále k celkové sanaci dřevokazných hub a statickému zajištění objektu.

Celkový záměr obnovy:

Obnova interiéru je součástí celkové památkové obnovy jednoho z nejcennějších objektů městské zástavby Jáchymova z první třetiny 16. století. Vzhledem k nálezům omítek s figurální a dekorativní malbou, plastických kamenných článků a dochovaných záklopových stropů navrhuji provést obnovu interiérů konzervátorsky s prezentací stavu interiérů po roce 1538, s minimem utilitárních úprav nutných pro zajištění návštěvnického provozu. Toto řešení navazuje na obnovu fasád a výplní otvorů.

Interiéry místností 1. NP a 2. NP

Souhrn a popis nálezů 1. NP:

V celém přízemí se dochovaly velmi hodnotné renesanční omítky s dekorativní malířskou výzdobou z doby vzniku objektu. Patrně nejhodnotnějším nálezem je výmalba klenby průjezdu 1.1 zasahující pod úroveň náběhů klenby a výmalba klenby místnosti 2.1. vpravo od průjezdu. Dalším nálezem je fragment malby orámování vstupu do prostoru pod schodištěm 6.1. a fragment stejného orámování kamenného madla schodiště. Z architektonických prvků jsou velmi hodnotné profilované cihly ostění obou vstupů do místnosti 2.1. vpravo od průjezdu, která byla v době vzniku objektu patrně rozdělena lehkou příčkou. Dále stupně schodiště do patra, kamenná konzola s erbem ve sdruženém okně místnosti 3.1. vlevo od průjezdu, zazděná špaleta okénka osvětlujícího schodiště vpravo od vstupu do dvora. Celá situace původního půdorysu přízemí je narušená pouze průrazem vstupu do černé kuchyně 5.1. naproti schodišti. Pozornost je nutné věnovat také fragmentům mladší malířské výzdoby, minimálně na úrovni její dokumentace. Fragmenty mladší výzdoby se dochovaly na stěnách a zbytku podbití záklopového stropu v místnosti 3.1. vlevo od průjezdu a fragmenty maleb v místnosti 2.1. vpravo od průjezdu.

Stav omítek a výmaleb je na většině plochy stěn a kleneb místností havarijní. V roce 2021 byly, v rámci zajištění nejhodnotnější renesanční výmalby interiéru a záklopových stropů před započítím statického zajištění, rekonzervovány nejvíce ohrožené plochy vrcholu klenby průjezdu 1.1. ohrožené odpadnutím omítky vlivem stavebních prací a přesunu materiálů v místnosti 1.2. ve 2. NP. Podtmelen a zajištěn přeplem byl také fragment malby orámování vstupu do místnosti 6.1.

Průběžně probíhá sanace zdiva a prvků záklopového stropu od dřevokazných hub.

Souhrn a popis nálezů 2. NP:

V celém patře a schodišti se dochovaly velmi hodnotné renesanční omítky s dekorativní malířskou výzdobou z doby vzniku objektu. Patrně nejhodnotnějším nálezem je výmalba místnosti 1.2. Na stěnách se dochovaly fragmenty figurální

malby, fragmenty malby orámování vstupu do místnosti 3.2., 6.2, vstupu na schodiště do 1. NP. Dále památkově i historicky velmi hodnotná malba iluzivní profilované římsy v obvodu místnosti a malba profilovaného vlysu mezi zhlavími trámů s iluzivní malbou konzolí s maskarony pod zhlavími trámů záklopového stropu. V místnosti 3.2. se dochovala malba erbu na stěně vedle vstupu do místnosti 1.2. a další fragmenty renesanční výmalby, dalším hodnotným nálezem je situace arkád, osvětlovací krb vedle zazděného kamenného portálu vstupu do místnosti 4.2./5.2. Velmi hodnotná je celá situace půdorysu 2. NP z doby vzniku objektu, která je narušena pouze příčkou mezi místnostmi 4.2. a 5.2, které tvořily jednu místnost a další drobné úpravy. Hodnotným nálezem je také výklenek pro dveře ze schodiště do 2. NP s dochovaným kovovým obrtlíkem pro zajištění dveří.

Stav omítek a výmaleb je na většině plochy stěn a kleneb místností havarijní. V roce 2021 byly, v rámci zajištění nejhodnotnější renesanční výmalby interiéru a zajištění záklopových stropů před započítím statického zajištění, rekonzervovány nejvíce ohrožené plochy s dochovanou malířskou výzdobou ohrožené odpadnutím omítky vlivem stavebních prací a přesunu materiálů při montáži kovové konstrukce podlahy půdy, viz. restaurátorská zpráva.

Průběžně probíhá sanace zdiva a prvků záklopového stropu od dřevokazných hub.

Záměr restaurování omítek a malířské výzdoby 1. a 2. NP:

Záměrem restaurování je záchrana, restaurování a následná prezentace velmi hodnotných renesančních omítek a malířské výzdoby z doby výstavby objektu. Malby navrhuji restaurovat konzervátorsky a chybějící části detailů maleb navrhuji doplnit pouze barevným scelením, menší defekty malby nápodobivou retuší. Fragmenty mladších výmalby navrhuji zdokumentovat a překrýt, případně provést jejich transfer, pro budoucí část expozice věnované obnově objektu. Doplněné plochy omítek na stěnách a klenbách navrhuji barevně přizpůsobit restaurovaným renesančním omítkám. Tvarové renesanční cihly šambrán se dle měření liší ve velikosti základního tvaru i profilu až o 2 cm, nebyly pohledové, ale sloužily jako konstrukce tvaru šambrány, dle tohoto zjištění je lze v interiéru nahradit modelací v maltě či tvarem vybroušeným do starých kvalitních cihel podobného formátu.

Záměr restaurování omítek a malířské výzdoby 1. a 2. NP v bodech:

1. Fotodokumentace omítek a maleb před započítím prací.
2. Zajištění uvolněných okrajů omítek podtmelením vápennou maltou.
3. Případné zajištění uvolněných omítek přelepem.
4. Čištění a povrchová fixáž omítek, sejmutí nejmladších křídlových nátěrů a uvolněných mladších monochromních výmaleb, odkryv renesanční výmalby.
5. Povrchová fixáž odhalených maleb.
6. Hloubková fixáž a injektáž.
7. Tmelení drobných defektů.
8. Doplnění profilovaných cihel šambrán vstupů do místnosti 2.1. nebo modelace tvaru chybějících tvarových cihel vápennou maltou.
9. Doplnění vápenných omítek, provedený v návaznosti na postup prací při statickém zajištění objektu.
10. Vápenný nátěr tmelů a nově doplněných omítek.
11. Retuš maleb a scelující retuš doplněných omítek.
12. Závěrečná fixáž.

Návrh použitých materiálů a technologií:

- Vápno, jakožto nosný materiál pro tmely, injektážní směsi apod. Jedním z nejkvalitnějších je altmannsteinské vápno, pálené klasickou starou technologií na dřevěném uhlí, uleželé v zemi minimálně 5 let.
- Reverzibilní přelepy, havarijní zajištění uvolněných barevných a omítkových vrstev:
Lovóza nebo Klucel G, 2-hydroxypropyleter celulózy, neutrální, plně reverzibilní vodný roztok. Materiály řady Bewa – pro přelepy uvolněných partií.
- Fixáže barevných a omítkových vrstev:
Lascaux Hydro Grund 750, čistá, extrémně jemná vodní akrylátová disperze, nesíťující, dlouhodobě reverzibilní v organických rozpouštědlech, odolná proti mikroorganismům.
Primal AC 33, čistě akrylátová vodní disperze.
Primal WS 24, čistě akrylátová vodní disperze, účinná pro extrémně

degradované vrstvy. Koncentrace vodných disperzí akrylátů – max. do 3 - 5% nebo přípravek Porosil ZTS.

- Hloubkové injektáže uvolněných a narušených omítkových vrstev: Materiály inovované řady Ledan firmy Techno Edile Toscana, a to Ledan D1, D2 a D3, samostatně nebo v kombinaci s vápnem a vhodnými plnivy (křída, mramorové moučky).
- Příprava malt pro doplnění omítek a defektů: Písky podobného složení (poměr a velikost zastoupení jednotlivých frakcí kameniva).

Způsob aplikace, resp. koncentrace roztoků a příprava směsí je upravována podle lokální situace narušení barevných vrstev a omítek.

- Povrchová fixáž je prováděna rovnoměrným nízkotlakým nástřikem aerosolu zvoleného roztoku.
- Hloubková fixáž a injektáž je prováděna nízkotlakou injektáží zvoleného roztoku/směsi pomocí injekčních stříkaček či injektomatu do trhlin, pod uvolněné okraje nebo do otvorů o průměru do 5mm vrtaných v místech dutin a nesoudržného podkladu. Otvory jsou prováděny tak, aby nenarušily motiv malby, po injektáži zůstávají otevřené, aby byl zajištěn přístup vzduchu a vzdušné vlhkosti nutné k „vyzrání“ injektážní směsi. Veškeré materiály a postupy budou konzultovány s příslušným památkovým dozorem.
- Malty budou připraveny z praných písků odpovídající velikosti frakcí.

Záměr restaurování záklopových stropů místnosti 3.1. a 3.2. v 1. a 2. NP:

Záměrem restaurování je záchrana, restaurování a následná presentace velmi hodnotného renesančního záklopového stropu z doby výstavby objektu. Navrhují provést celkovou konzervaci všech prvků stropu, doplnění zcela destruovaných či chybějících částí a částí profilací. Při podvěšení stropu pod novou konstrukci podlahy, stejně jako u plánovaného zajištění stropu místnosti 3.2. lze ponechat všechny dochované původní prvky stropu bez jejich výměn. V případě nutnosti zajištění jeho původní funkce by se při množství nutných výměn jednalo spíše o výrobu jeho repliky, přičemž by profily skládaných trámů nemusely vyhovět normám při plánovaném využití objektu. Bohatě profilované trámy se konstrukčně skládají ze tří lepených a kolíky spojených kusů s průběžnou mezerou mezi horními trámy o velikosti cca 9x10 cm. Krajské trámy při stěnách mají v řezu nižší a užší profil a jednodušší profilaci. Zhlaví trámů jsou na rybinu osazené do vazných trámů, které jsou oproti zvyklosti osazené zhora a

mezi trámy jsou zdobené profilací ve výšce profilů trámů. Toto řešení bylo zvoleno pro možnost vizuálního odlehčení stěn mělkými arkádami ve stěnách a kolem špalet sdružených oken. Záklop je proveden fošnami kladenými napříč trámy v celé délce. Spodní fošny mají v podhledu zádlaby pro osazení na trámy zhora průběžné falce po obou stranách pro osazení horních slabších fošen. Spodní fošny jsou v podhledu po stranách zdobené profilací. Spodní fošny jsou silné až 8cm, spodní fošny až 6 cm. Měřením bylo zjištěno, že profilace jednotlivých prvků i konstrukce obou stropů jsou shodné. U obou stropů byl pro mladší podbití odstraňován spodní profil, který bude obnoven dle dochovaného na trámech v místnosti 3.1. Při předběžném průzkumu povrchových úprav byla na všech prvcích obou stropů nalezena pouze mladší monochromní vrstva v odstínu šedé, a vápenné protipožární nátěry. Podobné nálezy mladšího monochromního nátěru v odstínu šedé jsou na stropěch patricijských domů v Kadani i Plzni a dalších královských městech, zde se však nedochovala ani stopa po původní polychromní výmalbě. Při restaurování tedy doporučuji provést retuš scelením této monochromní úpravy.

V roce 2021 byl zajištěn havarijní stav renesančních záklopových stropů místností 3.1. a 3.2. důkladným podpažením tak, aby nedošlo k další destrukci trámů a fošen záklopu při provádění statického zajištění objektu. Současně byla provedena sanace dřevokazných organizmů. Strop místnosti 3.2 byl konzervován s doplněním profilací prken záklopu viz. restaurátorská zpráva. Spodní profilace lze obnovit až po jeho zavěšení na konstrukci podlahy půdy a demontáži pažení.

Všechny části záklopového stropu místnosti 3.1 jsou narušeny dřevokaznou houbou. Část vazného bohatě profilovaného trámu a záklopu při stěně uličního průčelí je zcela rozpadlá vlivem zatékání a působení dřevokazných hub. Strop je v havarijním stavu; při záchranných pracích byl důkladně podpažen.

Záměr restaurování záklopových stropů místností 3.1. a 3.2. v 1. a 2. NP v bodech:

1. Fotodokumentace stropů před započítím prací a zaměření jednotlivých prvků pro doplnění profilací a výrobu replik zcela destruovaných částí.
2. Podvěšení záklopového stropu místnosti 3.2. v součinnosti se statickým zajištěním objektu a provádějící firmou, která zajistí montáž kovových prvků na kovovou konstrukci podlahy půdy.

3. Demontáž fošen záklopu stropu místnosti 3.1.
4. Petrifikace všech prvků záklopového stropu 3.1.
Petrifikace bude provedená napouštěním prken záklopu a trámů přípravku Solakryl BMX rozpuštěném v xylenu. Napouštění bude provedeno difúzně napouštěním a hloubkově do vrtaných otvorů v dostatečných rozstupech tak, aby došlo k dokonalému prolnutí materiálu. Napouštění bude provedené do potřebného vytvrzení dřeva a roztok bude upravován dle nasákavosti jednotlivých částí.
5. Vysazení defektů bude provedeno modelovým doplněním defektů jednotlivých částí a to tak, aby špány nahradily chybějící materiál v místech degradace dřeva vlivem působení dřevokazných organismů a vlhkosti. Překlátováním hoblovanými prkny budou zpevněny prkna záklopu v místech jejich zeslabení pro osazení na trámy. Špány a ztužující prkna budou před použitím napuštěny přípravkem Bochemit a následně zakonzervovány Solakrylem. Výroba replik zcela destruovaných částí v místnosti 3.1.
6. Montáž záklopu bude provedena stabilizací trámů pomocí klínů a osazení prken záklopu do původních pozic a jejich připevnění k trámům pomocí nových kovaných hřebů. Po montáži bude horní plocha záklopu překryta netkanou textilií.
7. Podvěšení stropu místnosti 3.1. po provedení konstrukce podlahy místnosti 3.2.
8. Doplnění spodního profilu trámů obou stropů.
9. Scelující retuš monochromní úpravy obou stropů, provedená v návaznosti na postup prací statického zajištění objektu a osazení výplní okenních otvorů.
10. Závěrečná fixáž monochromní povrchové úpravy obou stropů.

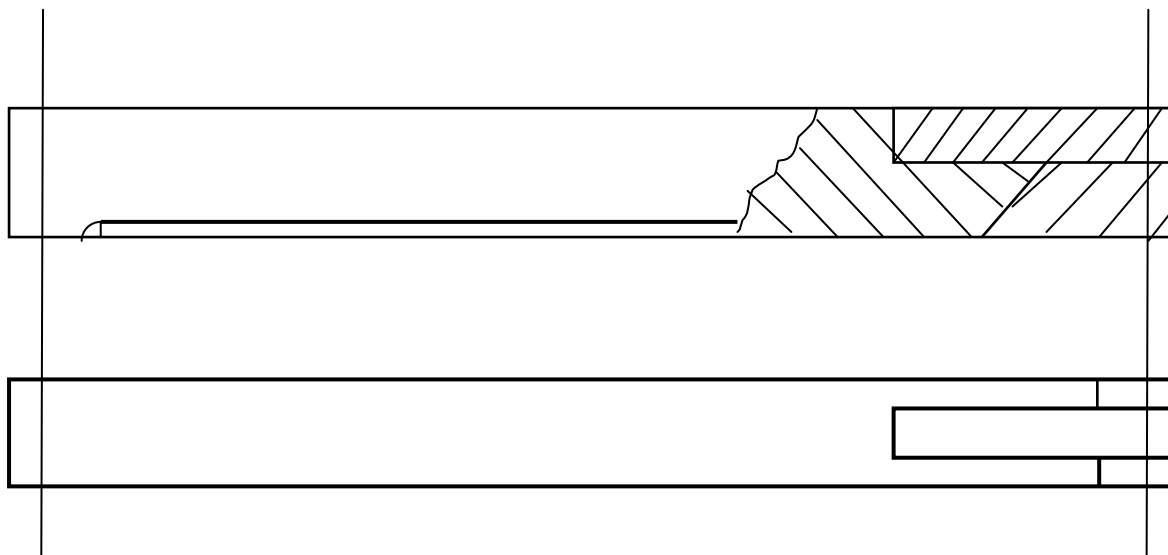
Návrh použitých materiálů:

Solakryl BMX, xylen, modřínové dřevo, kostní klíž, borax, akvarelové barvy, včelí vosk, technický benzín, karnaubský vosk, damara, jádrové mýdlo, destilovaná voda.

Záměr doplnění záklopových stropů místností 1.2./7.2. a 2.2. ve 2. NP:

Záměrem je provedení replik původních stropů zcela degradovaných dřevokaznou houbou a zatékáním dešťové vody. Dle postupu statického zajištění objektu bylo rozhodnuto o dodatečném provedení stropů. Trámy byly

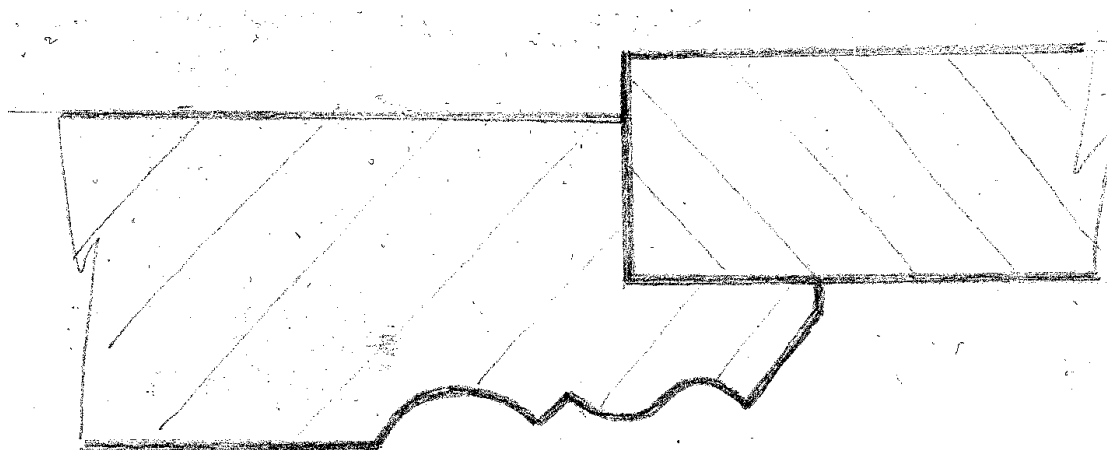
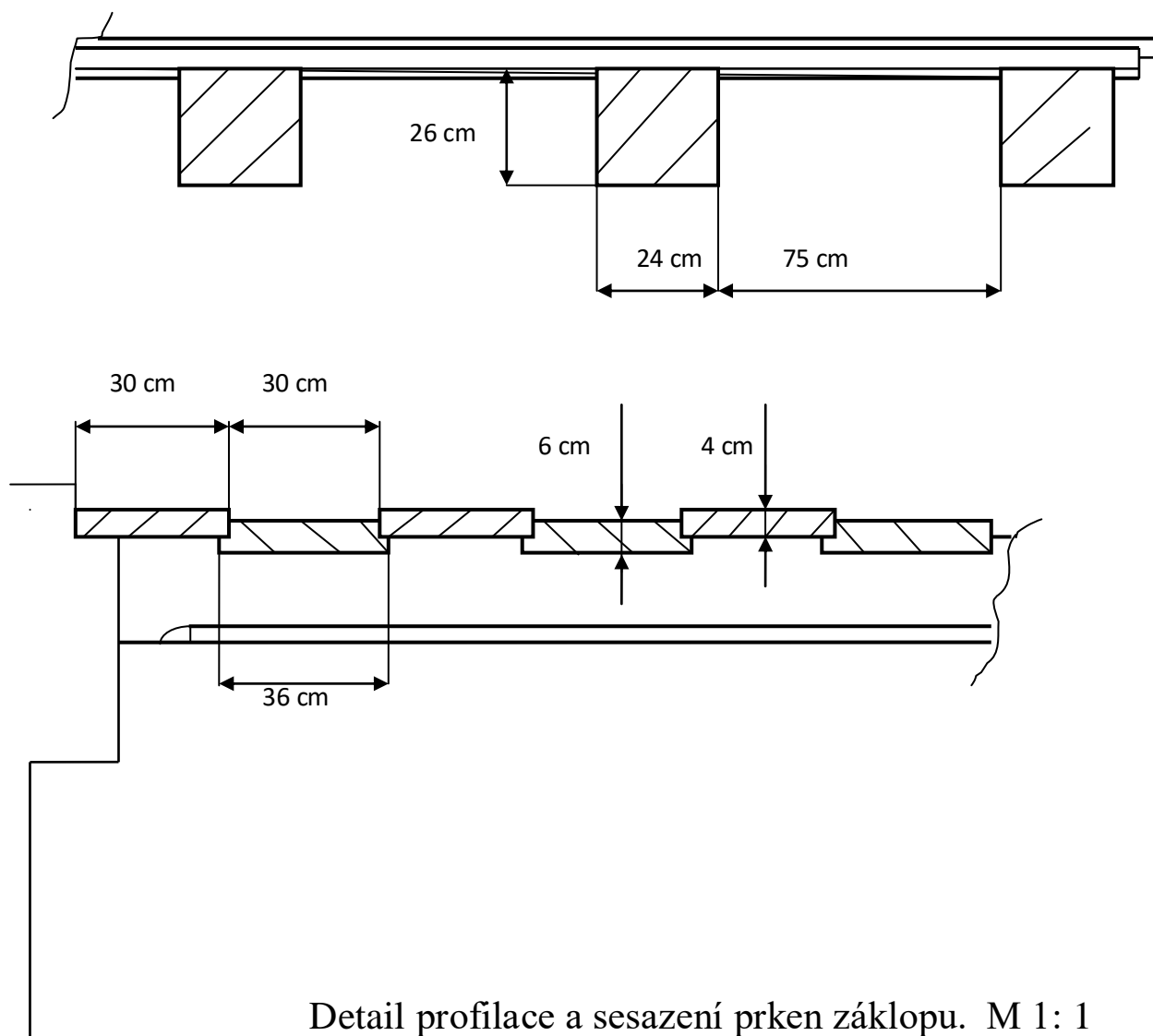
profilované pouze skosením hran v podhledu s kantnami. Fošny záklopu byly provedené stejně jako záklopy místností 3.1. a 3.2. ve stejné šířce, síle a se stejnou profilací spodních fošen. Zhlaví trámů byla zazděna do koruny zdiva místností s nadezdívkou. Bez náročného transferu omítek mezi zhlavími trámů s renesanční malbou profilovaného vlysu nelze otevřít kapsy ve zdivu pro zazdění trámů v celé délce. Zhlaví trámů je nutné zazdít z důvodů jejich stability při změnách vlhkosti interiéru. Osazení lze provést několika způsoby.



Schematický náčrt jedné z možností instalace trámu záklopového stropu.

Záklopové stropy nesly povrchovou monochromní úpravu v odstínu šedé, shodnou s nálezy monochromní úpravy záklopových stropů místností 3.1. a 3.2.

Schematické nákresy konstrukce replik stropu.



Záměr restaurování kamenných prvků 1. a 2.NP:

Záměrem restaurování kamenných prvků je jejich citlivá obnova při zachování povrchových úprav a obnova funkčnosti. Konzoli sloupku sdruženého okna s erbem v místnosti 3.1. navrhuji pouze očistit od depozitu volných nečistot a prezentovat ji v nálezovém stavu. Stupně schodiště do pater navrhuji pouze očistit, jednotlivé desky vyspárovat a doplnit omítku podstupnic, druhotné obložení dřevem již nedoplňovat. V průběhu stavebních prací však navrhuji jeho překrytí prkenným bedněním, tak aby nedošlo k jeho poškození při přesunu materiálu, či dalšího značkování sprejem. Madlo schodiště je volně sekané a průběžně mění tvar a rozměr; vzhledem k tomuto zjištění a potřebě zachování maxima původního materiálů navrhuji doplnění defektů umělým kamenem. Portál vstupu mezi místnostmi 3.2. a 4.2. navrhuji zprůchodnit odstraněním zazdívků a doplnit průzkum jeho povrchových úprav.

Záměr restaurování kamenných prvků 1. a 2. NP v bodech:

1. Dokumentace kamenných prvků před započatím prací.
2. Očištění kamene od depozitu volných nečistot.
3. Podrobný průzkum kamenných článků zaměřený na povrchové úpravy, stav kamene, stav kotvení a odhalení případných druhotných doplňků a tmelů.
4. Sejmутí degradovaných mladších vrstev povrchových úprav.
5. Odstranění případných nevhodných vysprávek.
6. Biocidní ošetření kamene.
7. Odsolení kamenných článků, především v partiích soklů.
8. Zpevnění kamene, zaměřené především na exponovaná narušená místa, trhliny a podobně.
9. Provedení doplnění modelací, vyplnění trhlín a doplnění chybějících článků či jejich odpadlých částí.
10. Provedení scelující retuše.
11. Hydrofobizace.
12. Monochromní vápenný nátěr provedený dle návrhu rozbarvení fasády.

Návrh použitých materiálů a technologií

- Biocidní ošetření- na biologické napadení bude použit biocid mechstop (fa. Imesta).
- Očištění povrchu kamene od biologického napadení - bude provedeno nekovovými kartáči.

- Zpevnění poškozeného kamene organokřemičitými prostředky - kámen bude konsolidován organokřemičitým zpevňovacím prostředkem Funcosil Steinfestiger 300 (fa. Remmers).
- Odstranění dožitých vysprávek - bude provedeno mechanicky pomocí dlátek.
- Doplnění kamene a nevhodných starých dožitých doplňků směsí umělého kamene - plastické retuše budou provedeny minerálním tmelem od fa.Remmers
- Scelující barevné retuše - na závěr bude provedena lokální retuš tmelů, budou použity přírodními pigmenty (Bayferox) v 1,5% roztoku paraloidu v toluenu.
- Odsolování - odsolovací obklady (drcená celulóza arbocell BC 200, destilovaná voda) - odsolovací směs Entsalzungskomprese (Remmers)
- Prekonsolidace, konsolidace - organokřemičité zpevňovací prostředky Funcosil Steinfestiger 100, 300, (Remmers)
- Injektáž prasklin, las v kameni, lepení kamene - nízkoviskozní epoxidová pryskyřice Viscacid Epoxy Injektionsharz EP 100 (Remmers) - Ledan - Airocolls Spachtel Armatury,
- Čepy - nekorodující nerezové čepy.
- Barevné retuše - přírodní pigmenty Bayferox, fixace retuší -1,5% roztoku paraloidu v toluenu.
- Hydrofobizace: Imesta IW 290 (Imesta)

Návrh doplnění výplní dveřních otvorů interiéru 1. a 2. NP:

Dveře navrhuji doplnit pouze dle potřeby provozu objektu a zajištění instalovaných sbírek. Dveře na schodišti při vstupu do pater navrhuji provést svlakové, jednokřídlé, zhotovené z dubu s jednoduchým kováním v líci, s lištami napodobujícími kazety.



Příklad provedení jednoduchých svlakových a kazetových dveří.

Dveře v 1. a 2. NP navrhuji provést dle situace konkrétních otvorů doplněním tesařských ráků s obložkou s renesanční profilací nebo jednoduchých ráků s falcem za špaletou s profilovanou šambránou. Dveře navrhuji doplnit jednokřídle kazetové.

Návrh provedení podlah 1. a 2.NP:

V místnostech 1. NP navrhuji provést dlažbu cihelnou čtvercového formátu 16x16x3cm kladenou na střiř. V průjezdu navrhuji položit kamennou pískovcovou dlažbu, nejlépe starou, druhotně použitou.

V místnostech 2. NP navrhuji provést fošnové podlahy provedené z dubu nebo modřínu ve formátu šíře fošen 30 cm kladené v celé délce bez nastavování.

Režim památky:

Podstatou památkové ochrany objektu jsou mimo jiné také historicky a památkově velmi hodnotné nálezy renesančních maleb, záklopových stropů a kamenných prvků architektury v interiéru. Při stavební obnově je nutné chránit tyto prvky před jakýmkoli dalším poškozením. Gázové přeplepy zajišťují malby a omítky před odpadnutím při narušení zdiva, v případě narušení zdiva je nutné spolupracovat s restaurátorem na jejich dalším zajištění. V případě dalšího odpadání malby a stržení ochranného gázového přeplepu by bylo nutné provést velmi pracný a finančně nákladný transfer malby.

Fotodokumentace:



Pohled na malbu maskaronu iluzivní konzoly pod trámem stropu místnosti 1.2./7.2. ve 2. NP.



Pohled na malbu iluzivní profilace vlysu mezi trámy stropu místnosti 1.2./7.2. ve 2. NP.



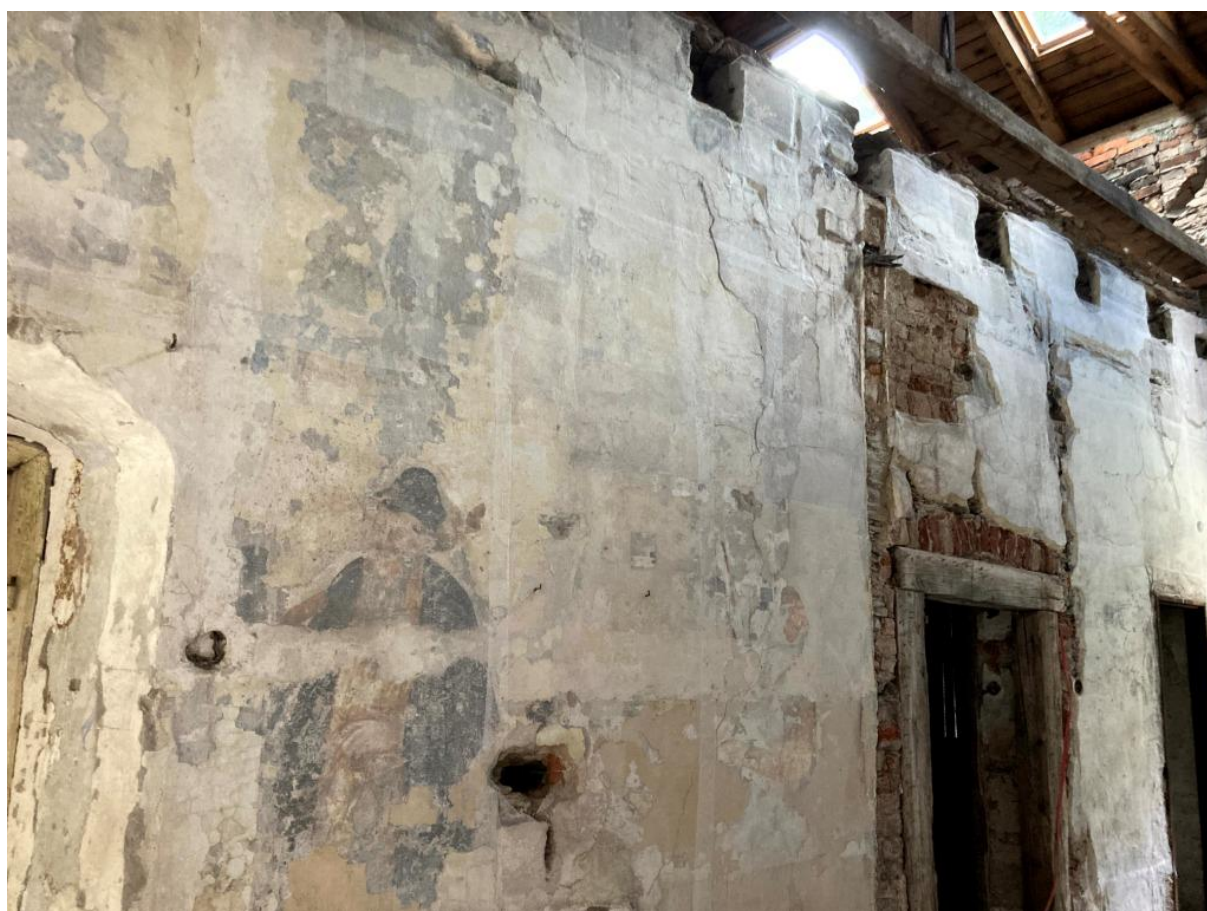
Figurální malba místnosti 1.2./7.2. ve 2. NP.



Figurální malba místnosti 1.2./7.2. ve 2. NP.



Figurální malba místnosti 1.2./7.2. ve 2. NP po zajištění přelepu v roce 2021..





Celkový pohled na 1.2./7.2. ve 2. NP.



Pohled na malbu iluzivní římsy pod trámy stropu místnosti 1.2./7.2. ve 2. NP.



Pohled na omítky místnosti 2.2. ve 2. NP s mladší šablonovou výmalbou.



Pohled na osvětlovací krb a zazděný portál mezi místnostmi 3.2. a 4.2. ve 2. NP.





Pohled na strop místnosti 3.2. po konzervaci.





Pohled na strop místnosti 3.2. po konzervaci.



Pohled na špaletu osvětlovacího okénka schodiště do půdy.



Pohled na renesanční omítky klenby schodiště do 2. NP.



Pohled na renesanční omítky výklenku pro dveře schodiště do 2. NP s dochovaným obrtlíkem.



Pohled na kamenné stupně schodiště.





Pohled na kamenné stupně schodiště.



Pohled na poškozené kamenné madlo schodiště.



Pohled na poškozené kamenné madlo schodiště s malbou orámování.



Pohled na klenbu průjezdu s částečně odhalenou renesanční výmalbou.



Detail renesanční výmalby průjezdu I.1.



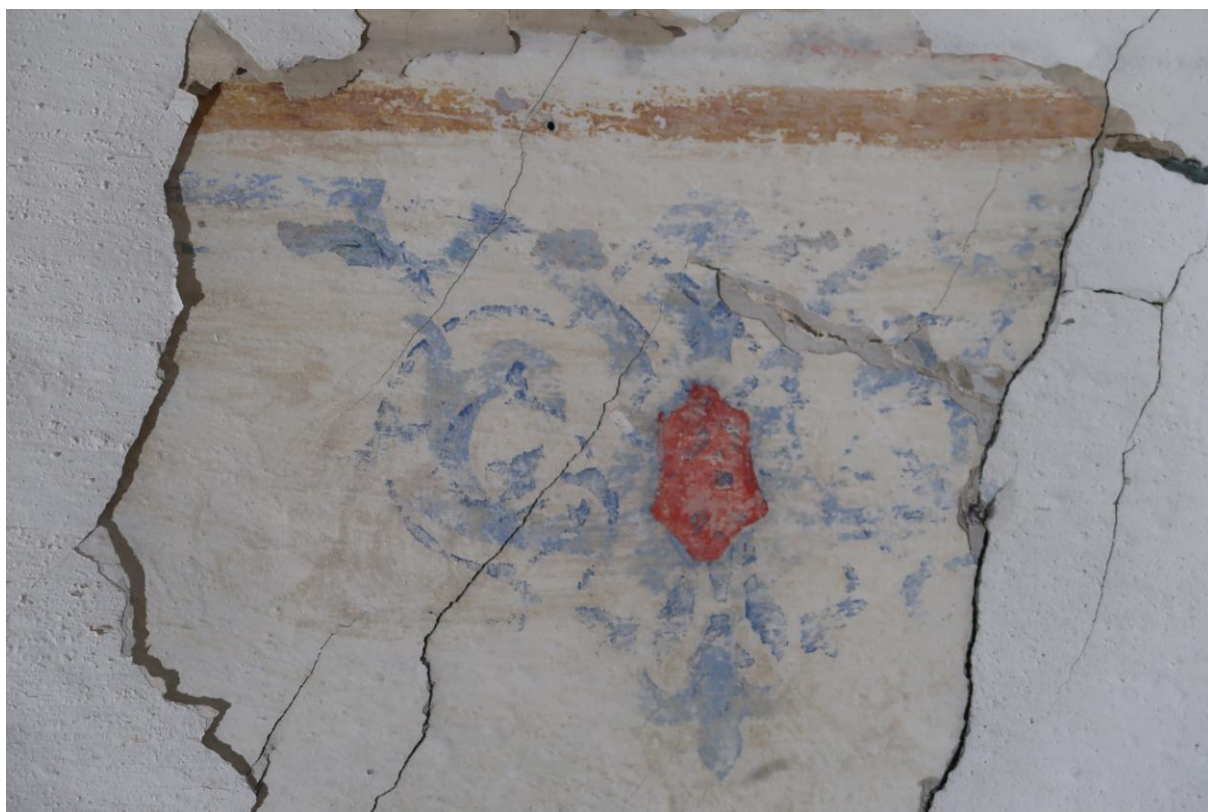
Pohled na šambránu vstupu pod schodiště, provedenou z tvarových cihel s fragmentem renesanční malby orámování.



Pohled na omítky kleneb schodiště.



Detail odhalené renesanční malby v místnosti 2.1. v 1. NP.



Detail odhalené mladší malby v místnosti 2.1. v 1. NP.



Pohled na vrchol klenby průjezdu s omítkami zajištěnými přelepem.



Renesanční omítky místnosti 5.1. v 1. NP.





Renesanční omítky místnosti 5.1. v 1. NP.



Detail renesanční malby orámování šambrány vstupu pod schodiště.



Pohled na zbytky omítek s mladší malířskou výzdobu podbití záklopového stropu místnosti 3.1. v 1. NP.



Odhalená část záklopového stropu místnosti 3.1. v 1. NP.



Pohled na destruovanou část stropu záklopového stropu místnosti 3.1. v 1. NP.



Pohled na kamennou konzolu s erbem v místnosti 3.1. v 1. NP.

