

Magistrát města Plzně, Odbor stavebně správní
Škroupova 246/4, Plzeň

Sp.zn.: SZ MMP/335835/21/PES
Č.j.: MMP/399290/21
Vyřizuje: Miroslav Pešel
Telefon: 378 034 161
E-mail: pesel@plzen.eu
IDDS: 6iybfxn

Plzeň, dne: 1.12.2021

Vypraveno dne:

Nabytí právní moci dne 4.1.2022

ROZHODNUTÍ

Magistrát města Plzně
Odbor (7)
stavebně správní

Výroková část:

Magistrát města Plzně, odbor stavebně správní, jako stavební úřad příslušný podle § 13 odst. 1 písm. c) zákona č. 183/2006 Sb., o územním plánování a stavebním řádu (stavební zákon), ve znění pozdějších předpisů (dále jen "stavební zákon") ve společném územním a stavebním řízení (dále jen "společné řízení") posoudil podle § 94o stavebního zákona žádost o vydání společného povolení, kterou dne 4.10.2021 podala

**Obec Dýšina, IČO 00257745, Náměstí Míru č.p. 30, 330 02 Dýšina,
kterou zastupuje Martin Pecka inženýrská činnost ve výstavbě, IČO 65587863, nar. 17.7.1971,
U Borského parku č.p. 431/32, Doudlevec, 301 00 Plzeň I**

(dále jen "stavebník"), a na základě tohoto posouzení:

- I. Podle § 94p odst. 1 stavebního zákona a § 13a vyhlášky č. 503/2006 Sb., o podrobnější úpravě územního rozhodování, územního opatření a stavebního řádu, ve znění pozdějších předpisů

s c h v a l u j e s t a v e b n í z á m ě r

na stavbu:

Výstavba nové haly, rekonstrukce stávající tělocvičny vč. jejího zázemí a provozního objektu, propoujícího novou halu s objektem stávající školy při ZŠ Dýšina na pozemku parc.č. 407/2, 405/19, 403/6, 407/14, 408, 405/31, 405/32, 277/59, 277/40 a 405/23 kat. území Dýšina, Školní ul., obec Dýšina

(dále jen "stavba") na pozemcích parc. č. 277/40 (orná půda), parc. č. 277/59 (ostatní plocha), parc. č. 403/6 (zastavěná plocha a nádvoří), parc. č. 405/19 (zahrada), parc. č. 405/23 (zahrada), parc. č. 405/31 (ostatní plocha), parc. č. 405/32 (zahrada), parc. č. 407/2 (ostatní plocha), parc. č. 407/14 (ostatní plocha), parc. č. 408 (orná půda) v katastrálním území Dýšina.

Druh a účel stavby:

- provedení stavebních úprav a přístaveb (v západní a východní části) budovy základní školy, komunikačních a zpevněných ploch, oplocení, terénních úprav a venkovních rozvodů instalací (venkovní rozvody splaškové kanalizace, dešťové kanalizace + akumulční jímky dešťových vod, elektřiny), ve stávajícím areálu základní školy, ve Školní ul., v obci Dýšina. V nových přístavbách bude umístěno zázemí základní školy a školní tělocvičny, výtah, nová sportovní hala včetně zázemí.

Stavba je členěna do následujících stavebních objektů:

- SO 01 Stavební úpravy a přístavby v západní a východní části budovy základní školy
- SO 02 Komunikační a zpevněné plochy
- SO 03 Oplocení a terénní úpravy

Popis prostorového řešení stavby, zejména její pudorysná velikost, výšku a tvar a základní údaje o její kapacitě:

SO 01 Stavební úpravy a přístavby v západní a východní části budovy základní školy:

- v rámci stavebních prací budou provedeny stavební úpravy stávajícího objektu základní školy - tělocvičny, kde budou vybourány, popř. zazděny stávající stavební otvory a bude změněna vnitřní dispozice předmětné části uvedeného objektu.

západní přístavba:

- jedná se o provedení dvoupodlažní a čtyřpodlažní přístavby objektu základní školy. Ve dvoupodlažní přístavbě, která bude mít pudorysné rozměry 4,36x16m a výšku 3,8m v atice střechy od $\pm 0,000\text{m}$, bude umístěno:

I.PP: sklad školního nábytku

I.NP: 2x šatna se společným hygienickým zázemím (sprcha, WC), schodiště

- čtyřpodlažní přístavba, která bude mít pudorysné rozměry 7,26x2,45m a výšku 12,69m ve vrcholu pultové střechy, bude umístěna výtahová šachta se dvěma chodbami před vstupem do výtahu.
- západní přístavba bude založena na základových pasech a základové desce. Svislé nosné konstrukce budou provedeny z bednicích dílců a z keramických dutinových broušených cihel. Zastřešení bude provedeno plochou a pultovou střechou. Uvnitř západní přístavby budou provedeny nové rozvody vnitřních instalací (voda, kanalizace, elektřina, vzduchotechnika, topení, plyn, EPS) napojením na stávající rozvody uvnitř objektu základní školy. Dešťové vody ze střech budou svedeny do akumulací jímky dešťových vod s přepadem do stávajícího venkovního rozvodu dešťové kanalizace objektu základní školy. Vytápění zázemí a příprava TUV bude zajištěno teplovodním kondenzačním kotlem. Ohřev vzduchotechniky bude zajištěn samostatným teplovodním plynovým kondenzačním kotlem osazeným ve strojovně vzduchotechniky.

východní přístavba:

- jedná se o provedení dvoupodlažní přístavby tvaru "L" objektu základní školy. Přístavba bude mít max. pudorysné rozměry 18,56x22,06m a výšku 3,9m v atice ploché střechy od $\pm 0,000\text{m}$. K této přístavbě bude přistavěna nová tělocvična (sportovní hala). V přístavbě tvaru "L" bude umístěno:

I.PP: dvě šatny se společným hygienickým zázemím (sprchy, WC), sklad sportovního nářadí, veřejné WC pro muže a ženy, bezbariérové WC, místnost pro občerstvení, úklidová místnost, technické zázemí

I.NP: čtyři šatny se společným hygienickým zázemím (sprchy, WC), dvě bezbariérové WC, kabinet učitele a technické zázemí.

tělocvična (sportovní hala): jedná se o jednopodlažní stavební objekt, který bude mít max. pudorysné rozměry 47,88x28,6m a výšku 8,61m v atice ploché střechy od $\pm 0,000\text{m}$. Objekt bude komunikačně propojen s východní přístavbou tvaru "L". Uvnitř objektu bude hrací prostor o rozměrech 44x22m, světlá výška stavby bude 8,27m. Součástí vnitřního prostoru budou dále vestavky třech skladů sportovního nářadí a jeden prostor šatny a dále prostor tribuny pro 105 diváku. Hala bude využívána pro míčové sporty.

- východní přístavba bude založena na základových pasech a základové desce. Nová tělocvična (sportovní hala) bude založena na pilotách s monolitickými kalichy, do kterých budou osazeny prefabrikované sloupy. Svislé nosné konstrukce budou provedeny z bednicích dílců a z keramických dutinových broušených cihel. Zastřešení bude provedeno plochou střechou. Uvnitř západní přístavby budou provedeny nové rozvody vnitřních instalací (voda, kanalizace, elektřina, vzduchotechnika, topení, plyn) napojením na stávající rozvody uvnitř objektu základní školy. Vytápění nové tělocvičny (sportovní haly) bude zajištěno tmavými plynovým i infrazářiči zavěšenými pod stropem. Dešťové vody ze střech budou svedeny do akumulací jímky dešťových vod s přepadem do stávajícího venkovního rozvodu dešťové kanalizace objektu základní školy.
- součástí stavby jsou dále řešeny přeložky stávajících venkovních podzemních rozvodů veřejného osvětlení, elektřiny, dešťové a splaškové kanalizace (venkovní rozvody inženýrských sítí areálu základní školy). Provedení nové akumulací jímky dešťových vod (20m³) s přepadem do dešťové

kanalizace areálu základní školy a dále provedení nových podzemních venkovních rozvodu splaškové a dešťové kanalizace a užitkového vodovodu z akumulční nádrže dešťových vod.

SO 02 Komunikační a zpevněné plochy:

- Dokumentace řeší úpravu příjezdových komunikací a parkovišť. Součástí stavebního objektu je výstavba nové komunikace OSA 1 a rekonstrukce stávající komunikace - stáv. příjezdová komunikace k tělocvičně OSA 2. Celkem je navrženo 19 stání. Celkem je pro tělocvičnu k dispozici 31 parkovacích stání.

OSA 1

- Komunikace se napojuje na stávající komunikaci v místě konce zpevněné asfaltové plochy. Podél komunikace jsou navržena kolmá parkovací místa včetně dvou parkovacích stání pro osoby se sníženou schopností pohybu a orientace. Vlevo ve směru staničení jsou navržena kolmá parkovací místa - 14 míst. Komunikace je zpevněná asfaltovým betonem. Podél komunikace je navržen chodník, který se napojuje na stáv. chodník podél školní jídelny. Chodník je zajištěn palisádami. Komunikace je slepá. Celková délka komunikace je 46,30 m.
- Základní šířka komunikace je 5,5 m. Chodník má šířku 1,5 m.
- Rozměry levého kolmého parkovacího stání jsou 2,5 x 4,5 m (rozšíření krajního stání o 0,25 m) - zajištěn přesah min. 0,5 m - travnatá plocha. Parkovací místa pro osoby se sníženou schopností pohybu a orientace mají společný manipulační prostor. Krajní stání jsou rozšířena o 0,25 m.

OSA 2

- Komunikace se napojuje na OSU 1 v místě nároží stáv. tělocvičny. Podél komunikace jsou navržena podélná parkovací místa a na konci komunikace v místě pro otáčení osobních vozidel 2 kolmá stání. Celkem je navrženo 5 parkovacích stání. Komunikace je zpevněná asfaltovým betonem. Komunikace je slepá. Celková délka komunikace je 33,60 m.
- Základní šířka komunikace je 3,5 m.
- Rozměry kolmého parkovacího stání jsou 2,5 x 5,0 m (rozšíření krajního stání o 0,25 m). Rozměry podélného parkovacího stání jsou 2,0 x 5,75 m. Prostor komunikace v místě kolmých stání je rozšířen na 5,5 m. Před vstupem/schodiště do stáv. tělocvičny je chodníková plocha.
- Otáčení je možné v rámci napojení OSA 1 a OSA 2.
- Odvodnění komunikace OSA 1 je navrženo vsakem do kolmých parkovacích stání a pro odvodnění ostatních zpevněných ploch v rámci Osy 1 je navržena uliční vpust', která je napojena do dešťové kanalizace areálu. Komunikace OSA 2 je odvodněna do posunuté stáv. uliční vpusti. Parkovací stání jsou provedena z polo vegetačních tvárnic. Vpusti jsou typové betonové DN 450/150, se sifonem, budou zakryty plastovou mříží zátěž. tř. D. Přípojky vpustí jsou z kanalizačních trub PVC DN 150 SN8.
- Pro zajištění odvodu vody z prostoru před vstupem do sportovní haly je navržen ACO DRAIN.
- Pro pěší komunikaci ve školním areálu a pod nový záložní zdroj elektrické energie budou provedeny nové chodníky a zpevněné plochy.

SO 03 Oplocení a terénní úpravy:

- v rámci tohoto stavebního objektu bude provedena nová opěrná zeď ve východní části školního areálu z důvodu vyrovnání terénu pro nové umístění atletické dráhy (původní dráha bude v rámci stavby přeložena k východnímu okraji školního areálu). Délka opěrné zdi bude 72,2m, šířka 0,5-1m a max. výška bude 2,05m. Konstrukcí opěrné zdi bude tvořit gabionová konstrukce z ocelových košů s výplní z kameniva.
- provedení nové atletické dráhy, která bude mít půdorysné rozměry 64,03x4,65m.
- provedení nového sportoviště pro skok daleký, které se skládá z rozběhové dráhy délky 25,85m a šířky 1,52m a samotného doskočiště o rozměrech 8,1x2,85m.
- bude provedeno nové oplocení různých částech školního areálu. Nové oplocení bude vždy tvořeno pletivem výšky 1,6m. Celková délka nových oplocení bude 60,75m. V rámci oplocení budou vybudována vrátka a dvoukřídlá vrata.
- po dokončení výše uvedené stavby budou na dotčených pozemcích provedeny terénní úpravy - dotčené pozemky budou upraveny, urovňvány a zatravněny.

Umístění stavby na pozemku, zejména minimální vzdálenosti od hranic pozemku a sousedních staveb

- Stavba bude umístěna na pozemcích parc. č. 277/40, 277/59, 403/6, 405/19, 405/23, 405/31, 405/32, 407/2, 407/14, 408 v katastrálním území Dýšina. Stavba bude umístěna v souladu se situačním výkresem stavby zpracovaným na podkladě aktuální katastrální mapy se zákresem stavby a jejích vazeb na okolí. Jedná se o výkres – koordinační situace v měřítku 1:250, který vypracoval Ing. Jan Čepický a ověřil autorizačním razítkem Ing.arch. Lubomír Korčák (autorizovaný inženýr pro pozemní stavby ČKAIT 0201642).

Vymezení území dotčeného vlivy stavby:

- Vymezení území dotčeného vlivy stavby je dáno pozemky, na kterých má být záměr uskutečněn tj. parc. č. 277/40, 277/59, 403/6, 405/19, 405/23, 405/31, 405/32, 407/2, 407/14, 408 v katastrálním území Dýšina a dále sousedními pozemky a stavbami: parc. č. 402/1, 409/1, 402/1, 277/40, 407/11, 405/25, 405/24, 403/8, 405/7, 405/33 v katastrálním území Dýšina.

Stavba nebude mít v konečném výsledku negativní vliv na okolí (pomineme-li dobu, po kterou bude stavba prováděna, v této době může docházet k ovlivnění majitelů sousedních nemovitostí vlivem provádění stavebních prací).

II. Stanoví podmínky pro umístění a provedení stavby:

1. Stavba bude umístěna a provedena v souladu s grafickou částí ověřené projektové dokumentace, která obsahuje výkres současného stavu území se zakreslením stavebního pozemku, požadovaným umístěním stavby, s vyznačením vazeb a vlivů na okolí – výkres č. C.3 - koordinační situace a podle projektové dokumentace ověřené ve společném řízení, kterou vypracoval Ing. Jan Čepický a ověřil autorizačním razítkem Ing.arch. Lubomír Korčák (autorizovaný inženýr pro pozemní stavby ČKAIT 0201642). Za správnost a proveditelnost vypracované projektové dokumentace ručí její zpracovatel. Případné změny v umístění a v provedení stavby nesmí být provedeny bez předchozího povolení stavebního úřadu.
2. Stavebník je povinen oznámit stavebnímu úřadu termín zahájení stavby a název a sídlo stavebního podnikatele, který bude stavbu provádět a který při její realizaci zabezpečí odborné vedení provádění stavby stavbyvedoucím. Bude-li stavba prováděna více zhotoviteli, musí zadavatel stavby podle § 14 odst. 1 zákona č. 309/2006 Sb. kterým se upravují další požadavky bezpečnosti a ochrany zdraví při práci v pracovněprávních vztazích a o zajištění bezpečnosti a ochrany zdraví při činnosti nebo poskytování služeb mimo pracovněprávní vztahy (zákon o zajištění dalších podmínek bezpečnosti a ochrany zdraví při práci), ve znění pozdějších předpisů, určit koordinátora.
3. Přesáhne-li stavba svým plánovaným objemem prací a činností dobu stanovenou v § 15 odst. 1 zákona č. 309/2006 Sb., ve znění pozdějších předpisů, (500 pracovních dní v přepočtu na jednu fyzickou osobu nebo doba trvání prací a činností je delší než 30 pracovních dnů, ve kterých budou vykonávány práce a činnosti a bude na nich pracovat současně více než 20 fyzických osob po dobu delší než 1 pracovní den) musí zadavatel stavby (stavebník, investor) doručit oznámení nejpozději do 8 dnů před předáním staveniště zhotoviteli o zahájení prací na OBLASTNÍ INSPEKTORÁT PRÁCE pro Plzeňský kraj a Karlovarský kraj se sídlem v Plzni. Oznámení může být doručeno v listinné nebo elektronické podobě. (Formulář pro oznámení je v příloze č. 4 nař. vl. č. 591/2006 Sb.).
4. Stavebník zajistí vytyčení prostorové polohy stavby subjektem k tomu oprávněným.
5. Stavebník ručí za to, že případné stávající geodetické body v obvodu staveniště nebudou stavební činností poškozeny, nebo budou po dohodě s Katastrálním úřadem pro Plzeňský kraj na náklady stavebníka přemístěny.
6. Upozorňujeme investora na nutnost aktuálního ověření a vytyčení všech podzemních i nadzemních inženýrských sítí.
7. Při stavbě musí být respektována již zabudovaná zařízení a jejich ochranná pásma. Výkopy provádět tak, aby nedošlo k poškození těchto zařízení. Případná obnažení zařízení nutno ihned

- hlásit jejich vlastníkům, kteří na místě určí způsob jejich zabezpečení. Zvláště upozorňujeme na vzdušná vedení při strojním provádění výkopových prací.
8. Při provádění stavby je nutno dodržovat předpisy týkající se bezpečnosti práce a technických zařízení, zejména Nařízení vlády č. 362/2005 Sb., o bližších požadavcích na bezpečnost a ochrany zdraví při práci na pracovištích s nebezpečím pádu z výšky nebo do hloubky a Nařízení vlády č. 591/2006 Sb., o bližších minimálních požadavcích na bezpečnost a ochranu zdraví při práci na staveništích.
 9. Pro provedení stavby budou použity jen takové materiály, které splňují technické požadavky nařízení vlády.
 10. Po dobu stavby nutno zajistit bezpečný přístup k přilehlým nemovitostem. Musí být zajištěna možnost příjezdu zejména vozidel lékařské pomoci, hasičským sborům a nutné dopravní obsluze. Případné omezení bude pouze na nezbytně nutnou dobu.
 11. Budou splněny povinnosti závazného stanoviska Magistrátu města Plzně, odboru stavebně správního, jako speciálního stavebního úřadu, Škroupova 4, 306 32 Plzeň, spis. zn. SZ MMP/348381/21/KAI, č.j. MMP/352753/21 ze dne 19.10.2021:
 - *Stavba bude provedena podle projektové dokumentace DUSP, kterou zpracoval v 03/2021 odpovědný projektant Ing. Viktor Vaidiš, ČKAIT 02018498 v oboru dopravní stavby.*
 - *Závazné stanovisko platí 2 roky ode dne vydání.*
 12. Budou splněny podmínky závazného stanoviska Krajské hygienické stanice Plzeňského kraje ze dne 25.8.2021, č.j.: KHSPL/19762/23/21/2021:
 - *Vlastní stavební práce nesmí nijak ohrozit ani omezit běžný provoz základní a mateřské školy s ohledem na ust. § 7 zákona č. 258/2000 Sb., o ochraně veřejného zdraví.*
 13. Zařízení staveniště bude umístěno pouze na pozemcích stavebníka.
 14. Při provádění stavby je nutno dodržovat předpisy týkající se bezpečnosti práce a technických zařízení při stavebních pracích a dbát na ochranu života a zdraví osob na staveništi.
 15. V průběhu realizace stavby bude veden stavební deník.
 16. Stavba bude dokončena nejpozději do 31.3.2024.
 17. V souladu s ustanovením § 119 stavebního zákona může být stavba užívána pouze na základě kolaudačního souhlasu, o jehož vydání je nutné požádat zdejší stavební úřad na předepsaném formuláři v souladu s ustanovením vyhlášky č. 503/2006 Sb. Stavebník zajistí, aby byly před započítím užívání stavby provedeny a vyhodnoceny zkoušky předepsané zvláštními právními předpisy.
 18. V průběhu provádění stavby nebudou znečišťovány ani poškozovány okolní pozemky či stavby ani okolní komunikace a pozemky veřejného prostranství.
 19. Výkopový inertní materiál smí být vyvážen pouze na řízené skládce po předchozí dohodě s provozovatelem. Hospodaření s odpady se musí řídit ustanovením zák.č. 185/2001 Sb. o odpadech, vyhl. MŽP č. 381/2001 Sb. - Katalog odpadů a ostatními prováděcími předpisy týkající se nakládání s odpady. Pokud se na stavbě vyskytnou jiné odpadové materiály, musí být zneškodňovány na určených místech.
 20. Stavebník oznámí stavebnímu úřadu v dostatečném předstihu fáze provádění stavby uvedené v plánu kontrolních prohlídek.

Účastníci řízení, na něž se vztahuje rozhodnutí správního orgánu:

Obec Dýšina, Náměstí Míru č.p. 30, 330 02 Dýšina

Odůvodnění:

Dne 4.10.2021 podal stavebník žádost o vydání společného povolení. Uvedeným dnem bylo zahájeno společné řízení.

Stavební úřad písemností č.j. MMP/358983/21 dne 25.10.2021 oznámil zahájení společného řízení známým účastníkům řízení a dotčeným orgánům. Současně podle ustanovení § 94m odst. 3 stavebního zákona upustil od ohledání na místě a ústního jednání, protože jsou mu dobře známy poměry v území a žádost poskytuje dostatečný podklad pro posouzení záměru, a stanovil, že ve lhůtě do 15 dnů od doručení tohoto oznámení mohou účastníci řízení uplatnit své námítky a dotčené orgány svá závazná stanoviska.

Stavební úřad přezkoumal předloženou žádost, projednal ji s účastníky řízení a dotčenými orgány a zjistil, že jejím uskutečněním nebo užíváním nejsou ohroženy zájmy chráněné stavebním zákonem, předpisy vydanými k jeho provedení a zvláštními předpisy. Navrhovaný záměr je v souladu se schválenou územně plánovací dokumentací, kterou je Územní plán obce Dýšina účinným od 12.3.2020 - pozemky se nacházejí v plochách stabilizovaných „OV – občanského vybavení.“ (stavby a zařízení pro tělovýchovu, související dopravní a technická infrastruktura jsou součástí vymezení této funkční plochy).

Právní předpisy, na základě kterých bylo rozhodnutí vydáno:

Ve společném řízení bylo postupováno podle zákona č. 183/2006 Sb., o územním plánování a stavebním řádu (stavební zákon), který nabyl účinnosti dne 1. 1. 2007, ve znění pozdějších předpisů.

Podpůrně bylo postupováno podle zákona č. 500/2004 Sb., správní řád, ve znění pozdějších předpisů, který nabyl účinnosti dne 1. 1. 2006.

Dále bylo postupováno podle prováděcích právních předpisů ke stavebnímu zákonu ve smyslu ustanovení § 193 stavebního zákona, tedy podle vyhlášky č. 501/2006 Sb. o obecných požadavcích na využívání území, ve znění pozdějších předpisů, a podle vyhlášky č. 268/2009 Sb., o technických požadavcích na stavby, ve znění pozdějších předpisů. Stavební úřad dále zkoumal, zda se stavba týká požadavků dle vyhlášky č. 398/2009 Sb., o obecných technických požadavcích zabezpečujících bezbariérové užívání staveb. Žádost včetně svých příloh byla podána podle přílohy č. 6 k vyhlášce č. 503/2006 Sb., o podrobnější úpravě územního rozhodování, územního opatření a stavebního řádu, v platném znění.

Stavební úřad posuzoval předmětný záměr v souladu s § 94o odst.1 písm. a) stavebního zákona, zda je v souladu s požadavky stavebního zákona a jeho prováděcích právních předpisů:

Stavba vyhovuje vyhlášce č. 501/2006 Sb., o obecných požadavcích na využívání území, ve znění pozdějších předpisů a vyhlášce č. 268/2009 Sb., o technických požadavcích na stavby, v platném znění.

Stavební úřad posuzoval rovněž splnění požadavků na užívání staveb osobami s omezenou schopností pohybu a orientace, a to dle vyhlášky č. 398/2009 Sb., o obecných technických požadavcích zabezpečujících bezbariérové užívání staveb, v platném znění.

Stavební úřad posuzoval předmětný záměr v souladu s § 94o odst.1 písm. b) stavebního zákona, zda je v souladu s požadavky na veřejnou dopravní a technickou infrastrukturu k možnosti a způsobu napojení nebo k podmínkám dotčeným ochranných a bezpečnostních pásem:

Stavba nemá nové nároky na veřejnou dopravní ani technickou infrastrukturu - nová účelová komunikace bude napojena na stávající infrastrukturu obce. Stavba bude napojena na stávající rozvody vody a kanalizace školního areálu (stávající přípojky školního areálu nebudou prováděním stavby dotčeny). Záměr byl kladně projednán s vlastníky technické a dopravní infrastruktury.

Stavební úřad posuzoval předmětný záměr v souladu s § 94o odst.1 písm. c) stavebního zákona, zda je v souladu s požadavky zvláštních právních předpisů a se závaznými stanovisky popřípadě rozhodnutími dotčených orgánů podle zvláštních právních předpisů nebo tohoto zákona, popřípadě s výsledkem řešení rozporů:

Stavba je v souladu s požadavky předložených závazných stanovisek dotčených orgánů vyžadovaných zvláštními předpisy a požadavky jsou zahrnuty do podmínek rozhodnutí. Stavební úřad rovněž zajistil vzájemný soulad předložených závazných stanovisek dotčených orgánů.

Stavební úřad ověřil v souladu s § 94o odst. 2 písm. a) a b) stavebního zákona, že dokumentace je úplná, přehledná a že jsou v odpovídající míře řešeny obecné požadavky na výstavbu a že je zajištěn příjezd ke stavbě, vybudování technického, popř. jiného vybavení potřebného k řádnému užívání stavby vyžadovaného zvláštním právním předpisem. Projektová dokumentace byla zpracována oprávněnou osobou podle zákona č. 360/1992 Sb., o výkonu povolání autorizovaných architektů a o výkonu povolání autorizovaných inženýrů a techniků činných ve výstavbě, ve znění pozdějších předpisů a byla zpracována v rozsahu přílohy č. 8 vyhlášky č. 499/2006 Sb., o dokumentaci staveb, v platném znění.

V souladu s § 94o odst. 3 stavebního zákona stavební úřad rovněž ověřil účinky budoucího užívání stavby.

Stanoviska sdělili:

- Magistrát města Plzně, Odbor životního prostředí, Kopeckého sady 11, 306 32 Plzeň (sdělení ro stavebníka) spis. zn. SZ MMP 221898/21, č.j. MMP 222565/21 ze dne 27.7.2021
- Magistrát města Plzně, Odbor životního prostředí, Kopeckého sady 11, 306 32 Plzeň (závažné stanovisko) spis. zn. SZ MMP 241370/21, č.j. MMP 241716/21 ze dne 20.7.2021
- Magistrát města Plzně, Odbor stavebně správní, Oddělení územního plánování, Škroupova 4, 306 32 Plzeň (závažné stanovisko) spis. zn. SZ MMP 221655/21 RUZ, č.j. MMP 227641/21 ze dne 9.7.2021
- Magistrát města Plzně, Odbor stavebně správní, Oddělení speciálního stavebního úřadu staveb silničních, Škroupova 4, 306 32 Plzeň (závažné stanovisko) spis. zn. SZ MMP/348381/21/KAI, č.j. MMP/352753/21 ze dne 19.10.2021
- Hasičský záchranný sbor Plzeňského kraje, krajské ředitelství, Kaplířova 9, P.O.BOX 18, 320 68 Plzeň (koordinované závažné stanovisko) č.j. HSPM--2443-2/2021 ÚPP ze dne 26.7.2021
- Krajská hygienická stanice Plzeňského kraje se sídlem v Plzni, Skřetova 15, 303 22 Plzeň (závažné stanovisko) č.j. KHSPL/19762/23/21/2021 ze dne 25.8.2021

Stavební úřad v průběhu řízení neshledal důvody, které by bránily povolení záměru.

Stavební úřad rozhodl, jak je uvedeno ve výroku rozhodnutí, za použití ustanovení právních předpisů ve výroku uvedených.

Účastníci společného řízení:

Okruh účastníků společného územního a stavebního řízení byl stanoven ve smyslu § 94k stavebního zákona. Při posuzování přímého dotčení existujícího práva stavební úřad vzal v úvahu účel, druh a rozsah umísťované a povolované stavby včetně možného způsobu jejího provádění, dopad na zájmy chráněné stavebním zákonem a jeho prováděcími předpisy. Na základě této úvahy, proto při vymezování okruhu účastníků územního řízení dospěl stavební úřad k závěru, že v daném případě toto právní postavení v souladu se stavebním zákonem je následovné:

Okruh účastníků:

Účastník řízení dle § 94k písm. a) stavebního zákona: stavebník:

Obec Dýšina, IČO 00257745, Náměstí Míru č.p. 30, 330 02 Dýšina,
kterého zastupuje Martin Pecka inženýrská činnost ve výstavbě, IČO 65587863, nar. 17.7.1971, U
Borského parku č.p. 431/32, Doudlevice, 301 00 Plzeň I

Účastník řízení dle § 94k písm. b) stavebního zákona:

obec, na jejímž území má být požadovaný záměr uskutečněn:

Obec Dýšina, Náměstí Míru 30, 330 02 Dýšina

Účastník řízení dle § 94k písm. c) stavebního zákona:

vlastník stavby, na které má být požadovaný stavební záměr uskutečněn, není-li sám stavebníkem, nebo
ten, kdo má ke stavbě jiné věcné právo, není-li sám stavebníkem:

ČEZ Distribuce a.s., Teplická 874/8, Děčín IV – Podmokly, 405 0 Děčín

Účastník řízení dle § 94k písm. d) stavebního zákona:

vlastník pozemku, na kterém má být požadovaný stavební záměr uskutečněn, není-li sám stavebníkem,
nebo ten, kdo má jiné věcné právo k tomuto pozemku:

Ing. Miroslav Silovský, Jasmínová č.p. 127, Nová Huť, 330 02 Dýšina

Účastník řízení dle § 94k písm. e) stavebního zákona:

osoba, jejíž vlastnické právo nebo jiné věcné právo k sousedním stavbám anebo sousedním pozemkům
nebo stavbám na nich může být společným povolením přímo dotčeno:

Obec Dýšina, Náměstí Míru 30, 330 02 Dýšina

ČEZ Distribuce, a. s., IDDS: v95uqfý
CETIN a.s., IDDS: qa7425t
GasNet Služby, s.r.o., IDDS: jnnys6

Vypořádání s návrhy a námitkami účastníků:

- Účastníci neuplatnili návrhy a námitky.

Vypořádání s vyjádřeními účastníků k podkladům rozhodnutí:

- Účastníci se k podkladům rozhodnutí nevyjádřili.

K žádosti byly doloženy zejména tyto doklady:

- *projektová dokumentace, kterou vypracoval Ing. Jan Čepický a ověřil autorizačním razítkem Ing. arch. Lubomír Korčák (autorizovaný inženýr pro pozemní stavby ČKAIT 0201642)*
- *plná moc k zastupování stavebníka*
- *Magistrát města Plzně, Odbor životního prostředí, Kopeckého sady 11, 306 32 Plzeň (sdělení ro stavebníka) spis. zn. SZ MMP/221898/21, č.j. MMP/222565/21 ze dne 27.7.2021*
- *Magistrát města Plzně, Odbor životního prostředí, Kopeckého sady 11, 306 32 Plzeň (závažné stanovisko) spis. zn. SZ MMP/241370/21, č.j. MMP/241716/21 ze dne 20.7.2021*
- *Magistrát města Plzně, Odbor stavebně správní, Oddělení územního plánování, Škroupova 4, 306 32 Plzeň (závažné stanovisko) spis. zn. SZ MMP/221655/21/RUZ, č.j. MMP/227641/21 ze dne 9.7.2021*
- *Magistrát města Plzně, Odbor stavebně správní, Oddělení speciálního stavebního úřadu staveb silničních, Škroupova 4, 306 32 Plzeň (závažné stanovisko) spis. zn. SZ MMP/348381/21/KAI, č.j. MMP/352753/21 ze dne 19.10.2021*
- *Hasičský záchranný sbor Plzeňského kraje, krajské ředitelství, Kaplířova 9, P.O.BOX 18, 320 68 Plzeň (koordinované závažné stanovisko) č.j. HSPM – 2443-2/2021 ÚPP ze dne 26.7.2021*
- *Krajská hygienická stanice Plzeňského kraje se sídlem v Plzni, Skřetova 15, 303 22 Plzeň (závažné stanovisko) č.j. KHSPL/19762/23/21/2021 ze dne 25.8.2021*
- *doklady o existenci stávajících inženýrských sítí*
- *souhlas vlastníka dotčeného pozemku se stavebním záměrem*

Poučení účastníků:

Proti tomuto rozhodnutí se lze odvolat do 15 dnů ode dne jeho doručení ke Krajskému úřadu Plzeňského kraje podáním u zdejšího správního orgánu.

Odvolání se podává s potřebným počtem stejnopisů tak, aby jeden stejnopis zůstal správnímu orgánu a aby každý účastník dostal jeden stejnopis. Nepodá-li účastník potřebný počet stejnopisů, vyhotoví je správní orgán na náklady účastníka. Odvoláním lze napadnout výrokovou část rozhodnutí, jednotlivý výrok nebo jeho vedlejší ustanovení. Odvolání jen proti odůvodnění rozhodnutí je nepřipustné.

Po dni nabytí právní moci společného povolení stavební úřad zašle stejnopis písemného vyhotovení společného povolení opatřený doložkou právní moci a vyhotovení ověřené dokumentace stavebníkovi, vlastníkovi stavby, pokud není stavebníkem, dotčeným orgánům a stavebnímu úřadu příslušnému k umístění nebo povolení vedlejší stavby v souboru staveb, a obecnímu stavebnímu úřadu, nejde-li o soubor staveb. Stavebníkovi zašle také štítek obsahující identifikační údaje o povoleném stavebním záměru.

Stavebník je povinen štítek před zahájením stavby umístit na viditelném místě u vstupu na staveniště a ponechat jej tam až do dokončení stavby, případně do vydání kolaudačního souhlasu; rozsáhlé stavby se mohou označit jiným vhodným způsobem s uvedením údajů ze štítku.

Společné povolení má podle § 94p odst. 5 stavebního zákona platnost 2 roky. Stavba nesmí být zahájena, dokud rozhodnutí nenabude právní moci.



Miroslav Pešl
referent odboru stavební správy
Magistrátu města Plzně

"otisk úředního razítka"

Poplatek:

Správní poplatek podle zákona č. 634/2004 Sb., o správních poplatcích, ve znění pozdějších předpisů položky 17 odst. 1 písm. f) ve výši 10000 Kč, položky 18 odst. 1 písm. f) ve výši 5000 Kč, celkem 15000 Kč byl zaplacen.

Obdrželi:

Účastníci řízení:

Obec Dýšina, IDDS: v7zbwqj

v zastoupení: Martin Pecka inženýrská činnost ve výstavbě, IDDS: xredtbs

Ing. Miroslav Silovský, Jasmínová č.p. 127, Nová Huť, 330 02 Dýšina

ČEZ Distribuce, a. s., IDDS: v95uqfj

CETIN a.s., IDDS: qa7425t

GasNet Služby, s.r.o., IDDS: jnnyjs6

Dotčené orgány:

MMP, Odbor stavební správy, Oddělení územního plánování, Škroupova č.p. 246/4, Plzeň 3-Jižní Předměstí, 301 00 Plzeň 1

MMP, Odbor stavební správy, Oddělení stavebního řízení a speciálního stavebního úřadu staveb silničních, Škroupova č.p. 246/4, Plzeň 3-Jižní Předměstí, 301 00 Plzeň 1

MMP, Odbor životního prostředí, Kopeckého sady č.p. 97/11, Jižní Předměstí, 306 32 Plzeň

Hasičský záchranný sbor Plzeňského kraje, krajské ředitelství, IDDS: p36ab6k

Krajská hygienická stanice Plzeňského kraje se sídlem v Plzni, IDDS: samai8a

Státní energetická inspekce, územní inspektorát pro Plzeňský a Karlovarský kraj, IDDS: hq2aev4

Na vědomí:

VODÁRNA PLZEŇ a.s., IDDS: ktuciif

ČEVAK a.s., IDDS: 3ndg7rf

NIPI ČR, o.s., Krajské konzultační středisko Plzeňský kraj, IDDS: 5ec62h6

Magistrát města Plzně, odbor stavebně správní

Škroupova 4, Plzeň

Sp.zn.: SZ MMP/221655/21/RUZ
Č.j.: MMP/227641/21
Vyřizuje: Ing. arch. Jitka Růžicková
Telefon: 378034163
Fax: 378034102
E-mail: ruzickova@plzen.eu
IDDS: 6iybfxn

Plzeň, dne: 9.7.2021

Vypraveno dne:

ZÁVAZNÉ STANOVISKO

orgánu územního plánování

Závazná část:

Magistrát města Plzně, odbor stavebně správní jako orgán územního plánování příslušný podle § 6 odst. 1 písm. e) zákona č. 183/2006 Sb., o územním plánování a stavebním řádu (stavební zákon), ve znění pozdějších předpisů, dále jen („stavební zákon“), posoudil záměr podle § 96b odst. 1 stavebního zákona a shledal, že vyvolává změnu v území. Magistrát města Plzně, odbor stavebně správní přezkoumal podle § 96b odst. 3 stavebního zákona z hlediska souladu s politikou územního rozvoje, s územně plánovací dokumentací a z hlediska uplatňování cílů a úkolů územního plánování záměr, na základě žádosti, kterou dne 30.6.2021 podal: **Martin Pecka, IČO 65587863, U Borského parku č.p. 431/32, Doudlevice, 301 00 Plzeň 1**, ve věci:

„Výstavba nové haly, rekonstrukce stávající tělocvičny včetně jejího zázemí a provozního objektu propojujícího novou halu s objektem stávající školy při ZŠ Dýšina“

(dále jen "záměr") na pozemku parc. č. 403/6, 405/19, 405/23, 405/31, 405/32, 407/2, 408, 277/59, 277/40, 402/1 v katastrálním území Dýšina, vydává podle § 96b stavebního zákona a § 136 a § 149 odst. 1 zákona č.500/2004 Sb., správní řád, ve znění pozdějších předpisů toto **závazné stanovisko**:

Záměr je z hlediska souladu s politikou územního rozvoje a územně plánovací dokumentací a z hlediska uplatňování cílů a úkolů územního plánování

p ř í p u s t n ý.

Popis záměru: jedná se o výstavbu nové haly tělocvičny zastřešené plochou střechou s výškou atiky 8,6m, rekonstrukci stávající tělocvičny včetně jejího zázemí a převážně dvoupodlažního provozního objektu propojujícího novou halu s objektem stávající školy. Dále záměr zahrnuje výstavbu atletické dráhy sportoviště pro skok daleký, prodloužení stávající účelové komunikace, chodníku pro pěši a rozšíření parkovacích stání, které poslouží pro vstup do nové sportovní haly. Také dojde k přemístění lampy stávajícího VO z důvodu realizace chodníku a k realizaci opěrné zdi v délce 72,2m. Součástí záměru je také částečné napojení na inženýrské sítě: zejména novou kanalizační přípojku a nové vnitroareálové rozvody vody, kanalizace a NN. Dešťové vody budou jímány na pozemku a využívány jako „šedá voda“ na splachování WC. Celková zastavěná plocha objektu činí 2 291,6 m², velikost řešeného území je rozlohy 9 465 m².

Odůvodnění:

Dotčený orgán obdržel dne 30.6.2021 podklady k vydání závazného stanoviska k uvedenému záměru.

Podklady pro vydání závazného stanoviska:

- Dokumentace pro společné řízení: „Výstavba nové haly, rekonstrukce stávající tělocvičny včetně jejího zázemí a provozního objektu propojujícího novou halu s objektem stávající školy při ZŠ Dýšina“, kterou zpracoval: Ing.arch Lubomír Korčák, ČA: 0201642, Kyjeská 13, 326 00 Plzeň, IČ: 72114606
- Politika územního rozvoje České republiky, ve znění aktualizace č. 5 účinné od 11.9.2020 (dále jen „PÚR“)

- Zásady územního rozvoje Plzeňského kraje vydané Zastupitelstvem Plzeňského kraje ve znění aktualizace č. 4 účinné ode dne 24.1.2019 (dále jen „ZÚR“)
- Územní plán Dýšina s účinností k 12.3.2020.

Odbor stavebně správní Magistrátu města Plzně jako orgán územního plánování přezkoumal záměr podle § 96b odst. 3 stavebního zákona, zda je přípustný z hlediska souladu s politikou územního rozvoje a územně plánovací dokumentací a z hlediska uplatňování cílů a úkolů územního plánování, či nikoliv:

- Platná Politika územního rozvoje ČR záměr konkrétně neřeší,
- Platné Zásady územního rozvoje PK záměr konkrétně neřeší,
- **Územní plán Dýšina**
Dle výše uvedené územně plánovací dokumentace je záměr umisťován do stabilizované plochy „OV – plochy občanského vybavení“: stavby a zařízení pro tělovýchovu, související dopravní a technická infrastruktura jsou součástí vymezení této funkční plochy s podmínkami prostorového uspořádání: výška 1Np + p, nebo 2np bez využití podkroví, koeficient zeleně min. 0,4. Záměr splňuje funkční a prostorové parametry dle platné ÚPD.
- **Cíle a úkoly územního plánování stanovenými v § 18 a 19 stavebního zákona,** záměr je v souladu s cíli a úkoly územního plánování.

Platnost závazného stanoviska lze prodloužit, pokud se nezměnily podmínky v území.

Závazné stanovisko nepozbývá platnosti:

- a) bylo-li na základě žádosti podané v době jeho platnosti vydáno územní rozhodnutí, společné povolení nebo jiné obdobné rozhodnutí podle jiného zákona a toto rozhodnutí nabylo právní moci,
- b) byla-li na základě návrhu veřejnoprávní smlouvy nahrazující územní rozhodnutí nebo společné povolení podaného v době jeho platnosti uzavřena veřejnoprávní smlouva a tato veřejnoprávní smlouva nabyla účinnosti, nebo
- c) nabyli-li právních účinků územní souhlas nebo společný územní souhlas a souhlas s provedením ohlášeného stavebního záměru vydaný k oznámení stavebního záměru učiněného v době platnosti závazného stanoviska.

Poučení:

Proti tomuto závaznému stanovisku se nelze odvolat. Nezákonné závazné stanovisko lze zrušit nebo změnit v přezkumném řízení. Podle § 149 odst. 1 správního řádu závazné stanovisko není samostatným rozhodnutím ve správním řízení. Obsah závazného stanoviska je závazný pro výrokovou část rozhodnutí stavebního úřadu. Nezákonné závazné stanovisko lze zrušit nebo změnit pouze v rámci odvolacího řízení proti rozhodnutí, které bylo závazným stanoviskem podmíněno.

Magistrát města Plzně
odbor
stavebně správní



Ing. arch. Jitka Růžicková
referent odboru stavebně správního
Magistrátu města Plzně

"otisk úředního razítka"

Magistrát města Plzně, Odbor stavebně správní
Škroupova 246/4, Plzeň

Sp.zn.: SZ MMP/348381/21/KAI
Č.j.: MMP/352753/21
Vyřizuje: Ing. Jan Kaisler
Telefon: 378 034 150
E-mail: kaisler@plzen.eu
IDDS: 6iybfxn

Plzeň, dne: 19.10.2021

Vypraveno dne:

ZÁVAZNÉ STANOVISKO

Závažná část:

Magistrát města Plzně, odbor stavebně správní, jako speciální stavební úřad příslušný podle § 40 odst. 4 písm. a) zákona č. 13/1997 Sb., o pozemních komunikacích, ve znění pozdějších předpisů (dále jen "zákon o pozemních komunikacích") a podle § 15 odst. 1 písm. c) zákona č. 183/2006 Sb., o územním plánování a stavebním řádu (stavební zákon), ve znění pozdějších předpisů (dále jen "stavební zákon"), po posouzení žádosti, kterou dne 14.10.2021 podal

Obec Dýšina, IČO 00257745, Náměstí Míru č.p. 30, 330 02 Dýšina, kterého zastupuje Martin Pecka, nar. 17.7.1971, U Borského parku č.p. 431/32, Doudlevice, 301 00 Plzeň 1,

(dále jen "žadatel"), ve věci:

Výstavba nové haly, rekonstrukce stávající tělocvičny vč. jejího zázemí a provozního objektu, propojujícího novou halu s objektem stávající školy při ZŠ Dýšina

(dále jen "záměr") na pozemku parc. č. 407/2, 405/19, 403/6, 407/14, 408, 405/31, 405/32, 277/59, 277/40, 402/1, 405/23 v katastrálním území Dýšina, podle § 149 odst. 1 a § 136 zákona č. 500/2004 Sb., správní řád, ve znění pozdějších předpisů shledal, že záměr je

p ř í p u s t n ý.

Základní údaje o stavbě:

Dokumentace řeší výstavbu nové sportovní haly včetně rekonstrukce stávající tělocvičny. Součástí stavby je úprava příjezdových komunikací a parkovišť. Součástí stavebního objektu je výstavba nové komunikace OSA 1 a rekonstrukce stávající komunikace - stáv. příjezdová komunikace k tělocvičně OSA 2. Celkem je navrženo 19 stání. Celkem je pro tělocvičnu k dispozici 31 parkovacích stání.

OSA 1

Komunikace se napojuje na stávající komunikaci v místě konce zpevněné asfaltové plochy. Podél komunikace jsou navržena kolmá parkovací místa včetně dvou parkovacích stání pro osoby se sníženou schopností pohybu a orientace. Vlevo ve směru staničení jsou navržena kolmá parkovací místa - 14 míst. Komunikace je zpevněná asfaltovým betonem. Podél komunikace je navržen chodník, který se napojuje na stáv. chodník podél školní jídelny. Chodník je zajištěn palisádami. Komunikace je slepá. Celková délka komunikace je 46,30 m.

Základní šířka komunikace je 5,5 m. Chodník má šířku 1,5 m.

Rozměry levého kolmého parkovacího stání jsou 2,5 x 4,5 m (rozšíření krajního stání o 0,25 m) - zajištěn přesah min. 0,5 m - travnatá plocha. Parkovací místa pro osoby se sníženou schopností pohybu a orientace mají společný manipulační prostor. Krajní stání jsou rozšířena o 0,25 m.

OSA 2

Komunikace se napojuje na OSU 1 v místě nároží stáv. tělocvičny. Podél komunikace jsou navržena podélná parkovací místa a na konci komunikace v místě pro otáčení osobních vozidel 2 kolmá stání. Celkem je navrženo 5 parkovacích stání. Komunikace je zpevněná asfaltovým betonem. Komunikace je slepá. Celková délka komunikace je 33,60 m.

Základní šířka komunikace je 3,5 m.

Rozměry kolmého parkovacího stání jsou 2,5 x 5,0 m (rozšíření krajního stání o 0,25 m). Rozměry podélného parkovacího stání jsou 2,0 x 5,75 m. Prostor komunikace v místě kolmých stání je rozšířen na 5,5 m. Před vstupem/schodiště do stáv. tělocvičny je chodníková plocha.

Otáčení je možné v rámci napojení OSA 1 a OSA 2.

Odvodnění komunikace OSA 1 je navrženo vsakem do kolmých parkovacích stání a pro odvodnění ostatních zpevněných ploch v rámci Osy 1 je navržena uliční vpust', která je napojena do dešťové kanalizace areálu. Komunikace OSA 2 je odvodněna do posunuté stáv. uliční vpustí. Parkovací stání jsou provedena z polo vegetačních tvárnic. Vpusti jsou typové betonové DN 450/150, se sifonem, budou zakryty plastovou mříží zátěž. tř. D. Přípojky vpustí jsou z kanalizačních trub PVC DN 150 SN8.

Pro zajištění odvodu vody z prostoru před vstupem do sportovní haly je navržen ACO DRAIN.

Projektová dokumentace stupně DUSP zpracována odpovědným projektantem Ing. Viktorem Vaidišem, ČKAIT 02018498 v oboru dopravní stavby v 03/2021.

Dotčený orgán podle § 94j odst. 2 stavebního zákona stanoví podmínky pro uskutečnění záměru:

1. Stavba bude provedena podle projektové dokumentace DUSP, kterou zpracoval v 03/2021 odpovědný projektant Ing. Viktor Vaidiš, ČKAIT 02018498 v oboru dopravní stavby.
2. Závazné stanovisko platí 2 roky ode dne vydání.

Odůvodnění:

Speciální stavební úřad obdržel dne 14.10.2021 žádost o vydání závazného stanoviska k uvedenému záměru.

Žádost byla doložena těmito doklady:

- Projektové dokumentace DUSP, kterou zpracoval v 03/2021 odpovědný projektant Ing. Viktor Vaidiš, ČKAIT 02018498 v oboru dopravní stavby.

Po posouzení předložených podkladů stavební úřad dospěl k závěru, že uvedený záměr není v rozporu s požadavky zákona o pozemních komunikacích a jeho prováděcími právními předpisy.

Toto závazné stanovisko slouží jako podklad pro vydání společného územního a stavebního řízení dle §94j odst.1 stavebního zákona.

Poučení:

Proti tomuto závaznému stanovisku se nelze odvolat. Nezákonné závazné stanovisko lze zrušit nebo změnit v přezkumném řízení. Podle § 149 odst. 1 správního řádu závazné stanovisko není samostatným

rozhodnutím ve správním řízení. Obsah závazného stanoviska je závazný pro výrokovou část rozhodnutí. Nezákonně závazné stanovisko lze zrušit nebo změnit pouze v rámci odvolacího řízení proti rozhodnutí, které bylo závazným stanoviskem podmíněno.

Magistrát města Plzně
Odbor ⁽²⁾
stavebně správní



Ing. Jan Kaisler
referent odboru stavebně správního
Magistrátu města Plzně

"otisk úředního razítka"

Obdrží:

Martin Pecka, U Borského parku č.p. 431/32, Doudlevice, 301 00 Plzeň I
zastoupení pro: Obec Dýšina, Náměstí Míru č.p. 30, 330 02 Dýšina



Magistrát města Plzně
Odbor životního prostředí
Kopeckého sady 11
306 32 Plzeň
www.plzen.eu
ID datové schránky: 6iybfxn

Město **Plzeň**

Spisová značka: SZ MMP/221898/21
Číslo jednací: MMP/222565/21
Vyřizuje: Ing. Iveta Čmolíková
e-mail: cmolikovai@plzen.eu
telefon: 378033206

Martin Pecka
U Borského parku 431/32
30100 Plzeň

Plzeň 27.7.2021

SDĚLENÍ PRO STAVEBNÍKA

Toto sdělení je vydáno podle § 154 zákona č. 500/2004 Sb., správní řád a nenahrazuje závazná stanoviska, souhlasy, povolení ani rozhodnutí orgánů v oblasti životního prostředí.

Investice, stavba, záměr: **Výstavba nové haly, rekonstrukce stávající tělocvičny vč. jejího zázemí a provozního objektu, propojující novou halu s objektem školy při ZŠ Dýšina**

parc. č. 407/2 v k.ú. Dýšina , parc. č. 405/19 v k.ú. Dýšina , parc. č. 403/6 v k.ú. Dýšina , parc. č. 407/14 v k.ú. Dýšina , parc. č. 408 v k.ú. Dýšina , parc. č. 405/31 v k.ú. Dýšina , parc. č. 405/32 v k.ú. Dýšina , parc. č. 277/59 v k.ú. Dýšina , parc. č. 277/40 v k.ú. Dýšina , parc. č. 402/1 v k.ú. Dýšina , parc. č. 405/23 v k.ú. Dýšina

Popis: Srážkové vody z nových střech a částečně ze střech stávajících objektů budou zachytávány v akumulční jímce (20 m³). Z této jímky bude srážková voda čerpána zpět do objektu a jako užitková voda využívána k splachování WC. Rozvody vody z vodovodního řadu a rozvody užitkové vody z akumulční jímky budou vedeny samostatně a nebudou nikde propojeny. Bezpečnostní přepad z akumulční jímky je zaústěn do stávající obecní areálové kanalizace. Srážkové vody z parkovacích stání budou zasakovány přes vegetační tvárnice. Srážkové vody ze zpevněných ploch budou svedeny do uličních vpustí.

Při realizaci výše uvedené investiční akce, v její další přípravě a v průběhu jejího vlastního využívání je třeba zajistit respektování uvedených upozornění:

- Na základě zákona § 11 odst. 3 zákona č. 201/2012 Sb., o ochraně ovzduší bylo vydáno dne 20. 7 2021 závazné stanovisko pod č. j. MMP/241716/21.
- Po dobu stavby bude účinnými prostředky zajišťováno omezování a předcházení znečišťování ovzduší (zejména prach, výfukové plyny ze stavebních strojů apod.).
- Zdejší orgán ochrany přírody posoudil žádost z hlediska § 12 zákona č. 114/1992 Sb., o ochraně přírody a krajiny, v platném znění, a dospěl ke zjištění, že realizací záměru nebude snížen ani změněn krajinný ráz.
- Realizací stavby dojde ke kácení dřevin rostoucích mimo les, jedná se ovšem o dřeviny, které mají ve výšce 1,30 m nad zemí obvod kmene do 80 cm nebo o zapojené porosty dřevin do celkové plochy 40 m², proto tyto dřeviny může pokácet bez povolení vlastník pozemku či nájemce nebo jiný oprávněný uživatel se souhlasem vlastníka pozemku, dle zákona č. 114/1992 Sb., o ochraně přírody a krajiny, v platném znění, a vyhlášky č. 189/2013 Sb., o ochraně dřevin a povolování jejich kácení, v platném znění.
- Při realizaci stavby budou respektovány ostatní stávající dřeviny a stavebník bude postupovat v souladu s normou ČSN 83 9061 Technologie vegetačních úprav v krajině – Ochrana stromů, porostů a vegetačních ploch při stavebních pracích.

- Pro výše uvedenou investiční akci není třeba udělení souhlasu s odnětím pozemků p.č. 405/19, p.č. 405/32 a p.č. 277/40 ze zemědělského půdního fondu /ZPF/, neboť jsou splněny všechny podmínky uvedené v § 9 odst. 2 písm. b) bod 3 zákona č. 334/1992 Sb. o ochraně ZPF v platném znění. Pozemek p.č. 408 již byl zdejším orgánem ochrany ZPF vyjmut ze ZPF a to vydaným „souhlasem“ ze ZPF dne 15.7.2008 pod č.j. OŽP/5313/08-Ing.Gl. pro investiční akci „Víceúčelové hřiště u ZŠ Dýšina“. Investor obec Dýšina, IČO: 00257745.

- Z důvodu nedotčení zájmů chráněných zákonem č. 254/2001 Sb., o vodách a o změně některých zákonů (vodní zákon), v platném znění nebude k uvedené stavbě, záměru, činnosti vydáváno závazné stanovisko vodoprávního úřadu.

- Magistrát města Plzně jako věcně a místně příslušný orgán veřejné správy v oblasti odpadového hospodářství v souladu s ustanovením § 126 písm. k) a ustanovením § 146 odst. 3 písm. b) zákona č. 541/2020 Sb., o odpadech, v platném znění (dále jen „zákon o odpadech“) vydává

vyjádření

k územnímu a stavebnímu řízení z hlediska nakládání s odpady.

Záměrem je výstavba nové haly, rekonstrukce stávající tělocvičny včetně jejího zázemí a provozního objektu, propojujícího novou halu s objektem stávající školy při ZŠ Dýšina na pozemku parc. č. 407/2, 405/19, 403/6, 407/14, 408, 405/31, 405/32, 277/59, 277/40, 402/1 a 405/23 v k. ú. Dýšina, a to dle předložené projektové dokumentace zpracované projektantem Ing. arch. Lubomírem Korčákem (ČKAIT 0201642) v měsíci dubnu 2021.

K uvedeným druhům odpadů podle vyhlášky č. 8/2021 o Katalogu odpadů a posuzování vlastností odpadů, jejichž vznik se při stavbě předpokládá, včetně odhadu jejich množství a způsobu nakládání s nimi

nejsou námítky.

Se zřetelem na povinnosti při nakládání s odpady stanovené zákonem o odpadech je třeba dbát zejména následujících ustanovení:

- podle § 13 odst. 1 písm. e) má každý povinnost předávat odpad do zařízení pro nakládání s odpady;
- podle § 15 odst. 2 písm. c) je původce odpadu povinen v případě komunálního odpadu, který běžně produkuje, a stavebního a demoličního odpadu, které sám nezpracuje, mít jejich předání podle § 13 odst. 1 písm. e) nového zákona o odpadech v odpovídajícím množství zajištěno písemnou smlouvou před jejich vznikem
- podle § 15 odst. 2 písm. f) je původce odpadu povinen při odstraňování stavby, provádění stavby nebo údržbě stavby dodržet postup pro nakládání s vybouranými stavebními materiály určenými pro opětovné použití, vedlejšími produkty a stavebními a demoličními odpady tak, aby byla zajištěna nejvyšší možná míra jejich opětovného použití a recyklace; při soustřeďování stavebních odpadů je tedy nutno zamezit mísení vybouraných recyklovatelných a opětovně použitelných odpadů s jinými odpady a zejména s nebezpečnými odpady a látkami.
- dle § 2 písm. e) se tento zákon nevztahuje na nekontaminovanou zeminu a jiný přírodní materiál vytěžený během stavební činnosti, pokud je zajištěno, že materiál bude použit ve svém přirozeném stavu pro účely stavby na místě, na kterém byl vytěžen.

Vydané závazné stanovisko odboru předložíte příslušnému stavebnímu úřadu spolu s projektovou dokumentací a ostatními stanovisky dotčených orgánů. V případě jakýchkoliv nejasností kontaktujte zástupce odboru:

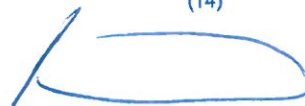
Za ochranu ovzduší:

Šárka Nováková

tel. 37 803 3215

Souhlasíme s realizací investiční akce při splnění upozornění uvedených v tomto sdělení a při dodržení platných právních předpisů v oblasti životního prostředí. V případě změny investiční akce doporučujeme investorovi zažádat si o nové sdělení. U žádosti o sdělení k investiční akci, mající souvislost s již vydaným sdělením, uveďte v zájmu urychlení řízení datum a jednací číslo původního sdělení.

Magistrát města Plzně
Odbor životního prostředí
(14)



Ing. Dagmar Svobodová Kaiferová
vedoucí odboru

Zpracovali:

Vodní hospodářství – Kl.
Ochrana ovzduší - No
Odpadové hospodářství - Ku
Ochrana přírody a krajiny - Tř
Zemědělský půdní fond – Gl.

Příloha: projektová dokumentace

Co: vlastní – 208



Magistrát města Plzně
Odbor životního prostředí
Kopeckého sady 11
306 32 Plzeň
www.plzen.eu
ID datové schránky: 6iybfxn

Město Plzeň

Datum vyhotovení: 20.07.2021

Spisová značka: SZ MMP/241370/21
Číslo jednací: MMP/241716/21
Vyřizuje/telefon: Nováková/378033215
E-mail: novakovas@plzen.eu

ZÁVAZNÉ STANOVISKO

Magistrát města Plzně jako věcně a místně příslušný orgán ochrany ovzduší dle ustanovení § 27 odst. 1 písm. f) zákona č. 201/2012 Sb., o ochraně ovzduší, v platném znění a jako dotčený orgán ve smyslu § 136 odst. 1 zákona č. 500/2004 Sb., správního řádu, ve znění pozdějších předpisů (dále jen „správní řád“)

vydává

pro žadatele: Obec Dýšina
náměstí Míru 30, 330 02 Dýšina
IČO 00257745

podle § 149 správního řádu a ve smyslu ustanovení § 44 odst. 1 správního řádu a dle § 11 odst. 3 zákona č. 201/2012 Sb., o ochraně ovzduší, v platném znění, (dále jen „zákon o ochraně ovzduší“)

souhlasné závazné stanovisko

k umístění, provedení a užívání stavby z hlediska ochrany ovzduší stacionárního zdroje neuvedeného v příloze č. 2 k zákonu o ochraně ovzduší v rámci stavby „Výstavba nové haly, rekonstrukce stávající tělocvičny vč. jejího zázemí a provozního objektu, propojujícího novou halu s objektem stávající školy při ZŠ Dýšina na pozemku p. č. 407/2, 405/19, 403/6, 407/14, 408, 405/31, 405/32, 277/59, 277/40, 402/1 a 405/23 v k. ú. Dýšina“:

- **stacionární zdroje:** - kotel o celkovém tepelném příkonu do 0,3 MW, palivem bude zemní plyn (pro vytápění zázemí)
- **pět plynových infrazářičů, každý o celkovém tepelném příkonu do 0,3 MW, palivem bude zemní plyn (pro vytápění haly)**

Souhlas se vydává za předpokladu, že nedojde k takovým změnám stavby, které by měly za následek nutnost vydání nového stanoviska.

Odůvodnění

Dne 30. 6. 2021 požádala u odboru životního prostředí Magistrátu města Plzně Obec Dýšina, náměstí Míru 30, 330 02 Dýšina, IČO 00257745, která je zastoupena panem Martinem Peckou, U Borského parku 431/32, 301 00 Plzeň o stanovisko k projektové dokumentaci „Výstavba nové haly, rekonstrukce stávající tělocvičny vč. jejího zázemí a provozního objektu, propojujícího novou halu s objektem stávající školy při ZŠ Dýšina na pozemku p. č. 407/2, 405/19, 403/6, 407/14, 408, 405/31, 405/32, 277/59, 277/40, 402/1 a 405/23 v k. ú. Dýšina“.

Stavba zahrnuje stacionární zdroje – **kotel na zemní plyn** o jmenovitém tepelném výkonu 37,1 kW **k vytápění zázemí, a pět plynových infrazářičů** (tři o jmenovitém tepelném výkonu 36,7 kW každý, a dva o jmenovitém tepelném výkonu 19,2 kW každý) **k vytápění haly**. Odvod spalin bude nad střechu objektu.

K umístění, provedení a užívání stavby z hlediska ochrany ovzduší stacionárního zdroje znečišťování ovzduší neuvedeného v příloze č. 2 k zákonu o ochraně ovzduší vydává Magistrát města Plzně odbor životního prostředí jako obecní úřad obce s rozšířenou působností podle § 11 odst. 3 zákona o ochraně ovzduší závazné stanovisko.

Zdejší odbor jako příslušný orgán ochrany ovzduší posoudil předložené podklady a dospěl k závěru, že uvedený stavební záměr není v rozporu s příslušnými předpisy v oblasti ochrany ovzduší ani jinými důležitými zájmy, a proto rozhodl, jak je výše uvedeno.

Poučení o opravném prostředku

Toto závazné stanovisko je úkon učiněný správním orgánem na základě zákona, který není samostatným rozhodnutím ve správním řízení a jehož obsah je závazný pro výrokovou část rozhodnutí správního orgánu. Proti tomuto závaznému stanovisku se nelze samostatně odvolat.

Ing. Dagmar Svobodová Kaiferová
vedoucí odboru

v z. Ing. Milena Praislerová

Rozdělovník:

Obdrží: Obec Dýšina, náměstí Míru 30, 330 02 Dýšina zastoupena Martinem Peckou, U Borského parku 431/32, 301 00 Plzeň

CO: Vlastní 245.1



HZSPX009B2EO



Hasičský záchranný sbor Plzeňského kraje

krajské ředitelství

Kaplířova 9, P. O. BOX 18, 320 00 Plzeň

Č. j.: HSPM- 2443-2/2021 ÚPP
Datum: 26. 7. 2021
Vyřizuje: plk. Ing. Ivana Trusková
Tel.: 950 330 148
E-mail: ivana.truskova@hzspk.cz
Počet stran: 3
Počet příloh: 1/PD

Adresát:
Pecka Martin
U Borského parku 431/32
301 00 Plzeň

KOORDINOVANÉ ZÁVAZNÉ STANOVISKO DOTČENÉHO ORGÁNU NA ÚSEKU POŽÁRNÍ OCHRANY A OCHRANY OBYVATELSTVA

Název stavby:

Výstavba nové haly, rekonstrukce stávající tělocvičny vč. jejího zázemí a provozního objektu propojujícího novou halu s objektem stávající školy při ZŠ Dýšina

Místo stavby:

Školní 229, Dýšina
k. ú.: Dýšina, parc. č. 403/6, 405/19, 407/2

Stavebník:

Obec Dýšina, IČO 00257745,
Náměstí Míru 30, Dýšina 330 02

Předložená dokumentace:

dokumentace pro vydání společného povolení
vypracoval: Ing. Jan Čepický, ČKAIT 0202164
ověřil: Ing. arch. Lubomír Korčák, ČKAIT 0201642
datum: 04/2021

Hasičský záchranný sbor Plzeňského kraje (dále jen „HZS PK“) obdržel dne 30. 6. 2021 žádost o vydání závazného stanoviska k výše uvedené dokumentaci a v souladu s ustanovením § 149 odst. 1 zákona č. 500/2004 Sb., správní řád, ve znění pozdějších předpisů a v souladu s ustanovením § 4 odst. 7 zákona č. 183/2006 Sb., o územním plánování a stavební řádu (stavební zákon), ve znění pozdějších předpisů k ní vydává následující koordinované závazné stanovisko dle níže uvedených ustanovení zvláštních právních předpisů.

Závazné stanovisko dotčeného orgánu na úseku požární ochrany

HZS PK jako věcně a místně příslušný dotčený orgán na úseku požární ochrany podle ustanovení § 7 odst. 4 zákona č. 320/2015 Sb., o Hasičském záchranném sboru České republiky a o změně některých zákonů (zákon o hasičském záchranném sboru), ve znění pozdějších předpisů a podle ustanovení § 26 odst. 2 písm. b) a ustanovení § 31 odst. 1 písm. b) zákona č. 133/1985 Sb., o požární ochraně, ve znění pozdějších předpisů (dále jen „zákon o požární ochraně“) posoudil v rozsahu níže uvedených podkladů výše uvedenou dokumentaci.

Na základě výše uvedeného vydává dle ustanovení § 31 odst. 3 zákona o požární ochraně a dále podle ustanovení § 149 odst. 1 zákona č. 500/2004 Sb., **souhlasné závazné stanovisko.**

Odůvodnění:

HZS PK vycházel při vydání závazného stanoviska z těchto podkladů:

- Požárně bezpečnostní řešení:

název: *Výstavba nové haly, rekonstrukce stávající tělocvičny vč. jejího zázemí a provozního objektu propojujícího novou halu s objektem stávající školy při ZŠ Dýšina*

vypracoval: *Ing. Hana Petrmichlová, ČKAIT 0202259*

datum: *23.6.2021*

Posouzením předložené dokumentace v rozsahu výše uvedených podkladů podle ustanovení § 46 odst. 1 vyhlášky č. 246/2001 Sb., o stanovení podmínek požární bezpečnosti a výkonu státního požárního dozoru (vyhláška o požární prevenci), ve znění pozdějších předpisů (dále jen „vyhláška o požární prevenci“) dospěl HZS PK k závěru, že požárně bezpečnostní řešení splňuje obsahové náležitosti dle ustanovení § 41 vyhlášky o požární prevenci. Z obsahu posouzeného požárně bezpečnostního řešení vyplývá, že jsou splněny technické podmínky požární ochrany kladené na danou stavbu vyhláškou č. 23/2008 Sb., o technických podmínkách požární ochrany staveb, ve znění vyhlášky č. 268/2011 Sb.

Závazné stanovisko dotčeného orgánu na úseku ochrany obyvatelstva

HZS PK jako věcně a místně příslušný dotčený orgán na úseku ochrany obyvatelstva dle ustanovení § 7 odst. 4 zákona č. 320/2015 Sb., o Hasičském záchranném sboru České republiky a o změně některých zákonů (zákon o hasičském záchranném sboru), ve znění pozdějších předpisů, dle ustanovení § 10 odst. 6 zákona č. 239/2000 Sb., o integrovaném záchranném systému a o změně některých zákonů, ve znění pozdějších předpisů a dle zákona č. 183/2006 Sb., o územním plánování a stavebním řádu (stavební zákon), ve znění pozdějších předpisů posoudil předloženou projektovou dokumentaci Výstavba nové haly, rekonstrukce stávající tělocvičny vč. jejího zázemí a provozního objektu propojujícího novou halu s objektem stávající školy při ZŠ Dýšina a k výše uvedené dokumentaci vydává **souhlasné závazné stanovisko.**

Odůvodnění:

HZS PK vycházel při vydání závazného stanoviska z těchto podkladů:

- Předložená dokumentace pro Výstavba nové haly, rekonstrukce stávající tělocvičny vč. jejího zázemí a provozního objektu propojujícího novou halu s objektem stávající školy při ZŠ Dýšina, technická zpráva.
- S posouzením předložené dokumentace pro Výstavba nové haly, rekonstrukce stávající tělocvičny vč. jejího zázemí a provozního objektu propojujícího novou halu s objektem stávající školy při ZŠ Dýšina v rozsahu ustanovení § 22 vyhlášky č. 380/2002 Sb., k přípravě a provádění úkolů ochrany obyvatelstva, dospěl HZS PK k závěru, že dokumentace pro Výstavba nové haly, rekonstrukce stávající tělocvičny vč. jejího zázemí a provozního objektu propojujícího novou halu s objektem stávající školy při ZŠ Dýšina splňuje obsahové náležitosti.

Závěr

HZS PK na základě výše uvedených závazných stanovisek vydaných podle zvláštních právních předpisů vydává k předložené dokumentaci stavby

SOUHLASNÉ KOORDINOVANÉ ZÁVAZNÉ STANOVISKO.



plk. Ing. Ivana Trusková
vedoucí oddělení stavební prevence
úřední osoba



KRAJSKÁ HYGIENICKÁ STANICE PLZEŇSKÉHO KRAJE SE SÍDLEM V PLZNI

Skrétova 15, Plzeň, 30100, webové stránky: www.khsplzen.cz, e-mail: podatelna@khsplzen.cz, ID:samai8a

V Plzni dne 25. 8. 2021
Č. j.: KHSPL/19762/23/21/2021
Sp. zn.: KHSPL
Vyřizuje: Straková Petra
Tel.: 377 155 246

Inženýrská činnost ve výstavbě
Martin Pecka
U Borského parku 32
301 00
Plzeň

Věc: závazné stanovisko k projektové dokumentaci pro společné územní a stavební řízení na akci „Výstavba nové haly, rekonstrukce stávající tělocvičny vč. jejího zázemí a provozního objektu propojujícího novou halu s objektem stávající školy při ZŠ Dýšina“, investor: Obec Dýšina, Náměstí Míru 30, 330 02 Dýšina, IČO: 00257745

Krajská hygienická stanice Plzeňského kraje se sídlem v Plzni jako orgán ochrany veřejného zdraví (dále jen „KHS“) a současně jako dotčený správní úřad podle § 77 zákona č. 258/2000 Sb., o ochraně veřejného zdraví a o změně některých souvisejících zákonů, ve znění pozdějších předpisů, a § 4 odstavce 2 zákona č. 183/2006 Sb., o územním plánování a stavebním řádu (stavební zákon), ve znění pozdějších předpisů, posoudila žádost o vydání závazného stanoviska k projektové dokumentaci pro stavební řízení výše uvedené stavby, doručenou dne 30. 6. 2021 podanou Martinem Peckou, zplnomocněným zástupcem stavebníka.

Po zhodnocení souladu předloženého záměru s požadavky předpisů v oblasti ochrany veřejného zdraví, zejména ust. § 7 zákona č. 258/2000 Sb., ve spojení s prováděcí vyhláškou č. 410/2005 Sb. o hygienických požadavcích na prostory a provoz zařízení a provozoven pro výchovu a vzdělávání dětí a mladistvých, v platném znění, vydává Krajská hygienická stanice Plzeňského kraje se sídlem v Plzni toto závazné stanovisko:

s předloženou projektovou dokumentací **pro společné územní a stavební řízení na akci „Výstavba nové haly, rekonstrukce stávající tělocvičny vč. jejího zázemí a provozního objektu propojujícího novou halu s objektem stávající školy při ZŠ Dýšina“, investor: Obec Dýšina, Náměstí Míru 30, 330 02 Dýšina, IČO: 00257745**

se souhlasí.

V souladu s § 77 zákona č. 258/2000 Sb., o ochraně veřejného zdraví a o změně některých souvisejících zákonů, ve znění pozdějších předpisů, se souhlas váže na splnění takto stanovených podmínek:

1. Vlastní stavební práce nesmí nijak ohrozit ani omezit běžný provoz základní a mateřské školy s ohledem na ust. § 7 zákona č. 258/2000 Sb. o ochraně veřejného zdraví.

Odůvodnění:

Předložená projektová dokumentace, zpracovaná Ing. arch. Lubomírem Korčákem v Plzni, 04/21 (zodpovědný projektant Ing. arch. Lubomír Korčák, ČKAIT: 0201642) řeší výstavbu nové sportovní haly, rekonstrukci stávající tělocvičny vč. jejího zázemí a provozního objektu, propojujícího novou halu s objektem stávající školy při ZŠ Dýšina. Dokumentace slouží pro společné územní řízení a stavební povolení a byla zpracována na základě dohody s investorem.

Navržené objekty budou sloužit k užívání základní a mateřské školy Dýšina v rámci výuky. Mimo provoz školy budou objekty určeny i k využití veřejností a místními spolky. Nová sportovní hala je určena pro sportovní účely, stávající tělocvična bude určena pro sportovní a kulturní účely.

Předmětem dokumentace je:

1) Nová tělocvična a zázemí

1.1) Západní přístavba + výtahová šachta

Jedná se o dvoupodlažní (1. PP a 1. NP) přístavbu o obdélníkovém půdorysu o maximálních rozměrech 4,36 x 16 m a výšce + 3,8 m. Přístavba je propojena se stávajícím objektem školy dveřmi v 1. PP i v 1. NP. V 1. PP se nachází sklad školního nábytku, v 1. NP se nachází dvě šatny se společným zázemím. Na výše zmíněnou přístavbu navazuje čtyřpodlažní (1. PP - 3. NP) objekt přístavby tvořící výtahovou šachtu dvěma chodbami před vstupem do výtahu. Tato výtahová šachta umožní propojit všechna podlaží stávajících objektů školy.

Přístavbou dojde ke zrušení oken u učeben v základní škole. Jedná se o místnosti 1.04 – učebna dílen a 1.05 – cvičná kuchyňka. Z učebny dílen bude zřízen sklad učebních pomůcek a z cvičné kuchyňky vznikne chodba, která bude propojovat přístavbu se stávajícím objektem.

1.2) Východní přístavba zázemí

Jedná se o dvoupodlažní přístavbu. V 1. PP se nachází dvě šatny se společným hygienickým zázemím (2 WC, 2 umyvadla, 3 sprchy), sklad sportovního nářadí, hygienické zařízení oddělené podle pohlaví (pro muže 3 umyvadla, 3 pisoáry, 2 WC, pro ženy 3 umyvadla, 3 WC a hygienická kabina), bezbariérové hygienické zařízení, místnost pro občerstvení, úklidová místnost a technické zázemí. V 1. NP se nachází 4 šatny, vždy dvě šatny mají společné hygienické zázemí (3 sprchy, 2 umyvadla, 2 záchody), dvě bezbariérové WC, kabinet učitele, úklidová místnost a technické zázemí.

Přístavbou zde dojde ke zrušení oken u některých místností v budově mateřské školy. Jedná se o hygienické zařízení pro děti, hygienické zařízení pro pedagogy a šatna pro děti. Tyto prostory budou nyní větrány nuceně pomocí VZT.

Veškerá nově vybudovaná hygienická zařízení budou vybavena umyvadly, která budou opatřena tekoucí teplou a studenou pitnou vodou, podlahy budou kryty keramickou dlažbou, stěny budou opatřeny keramickým obkladem do výšky 2,1m. Úklidové komory budou vybaveny výlevkou s přívodem tekoucí teplé a studené pitné vody.

1.3) Nová tělocvična (sportovní hala)

Jedná se o novou tělocvičnu (sportovní halu) o obdélníkovém půdorysu o maximálních rozměrech 47,88 x 28,6 m a výšce + 8,61 m. Hala je jednopodlažní a nachází se v ní hrací prostor o rozměrech 44 x 22 m. Světlá výška haly činí 8,27 m. Hala bude umožňovat provozování většiny druhů míčových sportů. Součástí vnitřního prostoru jsou i vestavky tvořící tři sklady sportovního nářadí a jeden prostor šatny. Dále jsou ve vnitřním prostoru vytvořeny tribuny pro celkem 105 diváků.

Osvětlovací tělesa i okna budou zabezpečena proti rozbití, rovněž stěny budou zabezpečeny tak, aby nedošlo k ohrožení zdraví osob. Podlaha bude kryta parketami a bude s protiskluzovou úpravou povrchu.

Denní osvětlení bude zajištěno plastovými okny, umělé osvětlení bude zajištěno LED svítidly. Součástí projektové dokumentace je i výpočet umělého osvětlení v nově vzniklé sportovní hale. Výpočet byl proveden dle požadavků platných ČSN. Intenzita umělého osvětlení je Em 602 lx.

Pro vytápění haly bude využito principu sálavého vytápění. Navrženo je celkem 5 ks tmavých infrazářičů. Zářiče budou opatřeny ochrannou sítí proti poškození. Vytápění zázemí a příprava TV bude provedena teplovodním plynovým kondenzačním kotlem.

Odvětrání bude zajištěno přirozené okny nebo pomocí vzduchotechniky. Vzduchotechnika bude členěna na zařízení č. 1,2,3,4,5,6 a 7. Zařízení č. 1,2 a 3 řeší větrání prostor keramické dílny a hudební školy v 1. PP, zařízení 6 a 7 řeší větrání hygienického zázemí a hudební školy v 1. NP. Tyto prostory budou větrány pomocí větracích jednotek CQ50IvBV. Zařízení č. 4 a 5 řeší nucené větrání ve stávající tělocvičně i nové sportovní hale pomocí vzduchotechnické jednotky s rotačním rekuperačním výměníkem tepla a vlhkostí pro přívod a odvod vzduchu typu A09606 a Z09606. Sání čerstvého

vzduchu bude umístěno na severní obvodové stěně, kondenzační jednotka bude osazena na střeše nad hygienickým zařízením v 1. PP. Odvod vzduchu bude přes střechu objektů. Součástí projektové dokumentace je i „Akustická studie“ hodnotící vliv hluku z provozu nového vzduchotechnického zařízení vzhledem k nejbližšímu chráněnému venkovnímu prostoru stavby. Hygienické limity hluku ve venkovním prostoru jsou v souladu s požadavky platné legislativy.

Vybudováním výtahu, umístěním VZT zařízení nebude zvýšena hluková zátěž objektu, při provozu budou splněny hygienické limity hluku dle platné legislativy.

Vyjádření hygieny obecné a komunální: „K předložené projektové dokumentaci nemáme z hlediska HOK připomínky“.

Vyjádření hygieny výživy: „S předloženou projektovou dokumentací lze z hlediska hygieny výživy souhlasit“

Před zahájením prací je vhodné posoudit přítomnost materiálů s obsahem azbestu a v případě jeho nálezu postupovat v souladu s platnou legislativou.

Předložená projektová dokumentace je, při splnění výše stanovené podmínky, v souladu s požadavky předpisů platných v oblasti ochrany veřejného zdraví, a proto bylo vydáno souhlasné závazné stanovisko k předloženému záměru.

Krajská hygienická stanice
Plzeňského kraje se sídlem v Plzni
Glažova 15, 303 22 PLZEŇ

®



Ing. Petra Weberová - odborný rada
vedoucí oddělení HDM Plzeň-město a Rokycany
Krajské hygienické stanice Plzeňského kraje se sídlem v Plzni



STÁTNÍ
ENERGETICKÁ
INSPEKCE

Územní inspektorát
pro Plzeňský a Karlovarský kraj
Rejskova 3
326 00 Plzeň 26

Vážený pan
Martin Pecka
U Borského parku 431/32
Doudlevce
301 00 Plzeň

Vaše zpráva zn. / ze dne:	Spis. zn. / č.j.:	Vyřizuje:	Tel. / e-mail:	V Plzni dne:
22.07.2021 doručená 28.07.2021	SEI-2784/2021 SEI-21919/2021/32.101	Ing. Jan Heidelberg	737 203 378 jheidelberg@cr-sei.cz	21.09.2021

Závazné stanovisko k projektové dokumentaci pro vydání společného územního rozhodnutí a stavebního povolení na větší změnu dokončené budovy „Výstavba nové haly, rekonstrukce stávající tělocvičny vč. jejího zázemí a provozního objektu, propojujícího novou halu s objektem stávající školy při ZŠ Dýšina“

S odvoláním na Vaši žádost o vydání závazného stanoviska ze dne 22. 7. 2021 a její následná doplnění (doplnění ze dne 22. 8. 2021 a doplnění ze dne 20. 9. 2021 učiněné na základě výzvy k odstranění nedostatků žádosti ze dne 23. 8. 2021), vydává Územní inspektorát pro Plzeňský a Karlovarský kraj Státní energetické inspekce, jako dotčený orgán příslušný dle ustanovení § 13 odst. 1 zákona č. 406/2000 Sb., o hospodaření energií, ve znění pozdějších předpisů (dále jen „zákon“), následující závazné stanovisko:

Na základě níže uvedeného odůvodnění **souhlasíme** s vydáním společného územního rozhodnutí a stavebního povolení na větší změnu dokončené budovy „Výstavba nové haly, rekonstrukce stávající tělocvičny vč. jejího zázemí a provozního objektu, propojujícího novou halu s objektem stávající školy při ZŠ Dýšina“.

Předložená projektová dokumentace pro vydání společného územního rozhodnutí a stavebního povolení na větší změnu dokončené budovy „Výstavba nové haly, rekonstrukce stávající tělocvičny vč. jejího zázemí a provozního objektu, propojujícího novou halu s objektem stávající školy při ZŠ Dýšina“ vypracovaná Ing. arch. Lubomírem Korčákem, autorizovanou osobou ČKAIT č. 0201642, ve které byl dodatečně změněn dokument *D.1.4.4.1 Technická zpráva* části D.1.4.4 VYTÁPĚNÍ (byla v něm doplněna informace, že sezónní účinnost výroby tepla navržených plynových infrazářičů je min. 80 %), navrhuje pro stavebníka Obec Dýšina, IČ: 00257745, Náměstí Míru 30, 330 02 Dýšina, větší změnu dokončené budovy (budovy školy, stávající tělocvičny a jejího

zázemí) z komplexu vzájemně propojených budov v areálu Základní školy a Mateřské školy generála Pattona Dýšina, příspěvkové organizace, na adrese: Školní 229, 330 02 Dýšina, místo stavby: pozemky parcelní číslo 407/2, 405/19, 403/6, 407/14, 408, 405/31, 405/32, 277/59, 277/40, 402/1 a 405/23 v katastrálním území Dýšina [634280].

Stavebník splňuje při větší změně dokončené budovy dle ustanovení § 7 odst. 2 zákona požadavky na energetickou náročnost budovy na nákladově optimální úrovni nebo pro měněné stavební prvky a měněné technické systémy, které jsou stanoveny vyhláškou č. 264/2020 Sb., o energetické náročnosti budov (dále jen „vyhláška“). Hodnoty ukazatelů energetické náročnosti hodnocené budovy uvedené v ustanovení § 3 odst. 1 písm. e) a f) vyhlášky, tj. součinitelé prostupu tepla jednotlivých konstrukcí na systémové hranici, nejsou vyšší než doporučené hodnoty součinitelů prostupu tepla jednotlivých konstrukcí na systémové hranici dle ČSN 73 0540-2, tak jak požaduje ustanovení § 6 odst. 2 písm. c) vyhlášky, a účinnost technických systémů není nižší než referenční hodnoty účinnosti technických systémů dle Přílohy č. 1 vyhlášky, tak jak požaduje ustanovení § 6 odst. 2 písm. d) vyhlášky.

Tyto skutečnosti jsou doloženy průkazem energetické náročnosti budovy (dále jen „průkaz“) č. evidenční 368299.1 ze dne 17. 9. 2021, který nahradil průkaz č. evidenční 368299.0 ze dne 2. 7. 2021. Oba průkazy zpracoval energetický specialista Ing. Ondřej Malý držící oprávnění MPO č. 1461 ke zpracovávání průkazů.

Navrhovaná regulace otopné soustavy splňuje požadavky § 7 odst. 4 písm. a) zákona a vyhlášky č. 194/2007 Sb., kterou se stanoví pravidla pro vytápění a dodávku teplé vody a požadavky na vybavení vnitřních tepelných zařízení budov přístroji regulujícími a registrujícími dodávku tepelné energie konečným spotřebitelům.

V případě, že v průběhu provádění stavby dojde ke změně stavby před jejím dokončením s dopadem na její energetickou náročnost oproti projektové dokumentaci pro vydání společného územního rozhodnutí a stavebního povolení, upozorňuje Státní energetická inspekce účastníky společného řízení na ustanovení § 7 odst. 2 zákona č. 406/2000 Sb., o hospodaření energií, ve znění pozdějších předpisů.

S pozdravem

STÁTNÍ ENERGETICKÁ INSPEKCE
územní inspektorát pro
Plzeňský a Karlovarský kraj
Rejskova 3, 326 00 Plzeň
①


Ing. Jitka Krausová
ředitelka územního inspektorátu

Příloha

Podklady pro vydání společného územního rozhodnutí a stavebního povolení na větší změnu dokončené budovy „Výstavba nové haly, rekonstrukce stávající tělocvičny vč. jejího zázemí a provozního objektu, propojujícího novou halu s objektem stávající školy při ZŠ Dýšina“

NIPÍ BEZBARIÉROVÉ PROSTŘEDÍ, o.p.s.

Havlíčková 4481/44, 586 01 Jihlava

IČ 27163059, DIČ CZ27163059, www.nipi-bp.cz, nipi@nipi.cz, banka 2400856296/2010

Zřizovatel obecně prospěšné společnosti: Národní institut pro integraci osob s omezenou schopností pohybu a orientace České republiky, o.s.

Martin Pecka

Inženýrská činnost ve výstavbě

U Borského parku 32

301 00 Plzeň

Vaše žádost ze dne, značka:
30.06.2021

Naše značka:
111210049

Vyřizuje:
Jana Hradská

dne:
19.07.2021

Věc: Výstavba nové haly, rekonstrukce stávající tělocvičny vč. jejího zázemí a provozního objektu, propojujícího novou halu s objektem stávající školy při ZŠ Dýšina

Stanovisko k projektové dokumentaci pro spojené územní a stavební řízení

Na Vaše vyžádání jsme posoudili uvedenou stavbu z hlediska Stavebního zákona z. č. 183/2006 Sb., ve znění účinném k 1. 1. 2018., a prováděcích vyhlášek a zejména vyhlášky č. 398/2009 Sb., o obecných technických požadavcích zabezpečujících bezbariérové užívání staveb.

Místo stavby: Dýšina

Stavebník: Obec Dýšina, Náměstí Míru 30, 33002 Dýšina

Projektant: Ing. arch. Lubomír Korčák, Kyjevská 13, 326 00 Plzeň

Datum: duben 2021

č. z.: neuvedeno

Předmětem předložené dokumentace je výstavba nové haly, rekonstrukce stávající tělocvičny vč. jejího zázemí a provozního objektu, propojujícího novou halu s objektem stávající školy při ZŠ Dýšina. S navrženými objekty souvisí i nové či upravené napojení na dopravní a technickou infrastrukturu. Západní přístavba bude dvoupodlažní včetně výtahové šachty. Přístavba je propojena se stávajícím objektem dvěma v 1.PP i v 1.NP. V 1.PP se nachází sklad školního nábytku, v 1.NP se nachází dvě šatny se společným hygienickým zázemím (sprcha, WC). Dále se v tomto podlaží nachází vstupní dveře z exteriéru po novém železobetonovém schodišti. Na přístavbu navazuje čtyřpodlažní objekt přístavby tvořící výtahovou šachtu dvěma chodbami před vstupem do výtahu. Výťah umožní propojit všechna podlaží stávajících objektů školy a zajistí stávající možnosti bezbariérového užívání školy. Východní přístavba zázemí zahrnuje v 1. PP dvě šatny se společným hygienickým zázemím (sprcha, WC), sklad sportovního náradí, veřejné WC pro muže a ženy, bezbariérové WC, místnost pro občerstvení, úklidovou místnost a technické zázemí. V podlaží 1.NP se nachází čtyři šatny se společným hygienickým zázemím (sprcha, WC) vždy pro dvě šatny, dvě bezbariérové WC, kabinet učitele a technické zázemí. Nová tělocvična (sportovní hala) bude umožňovat provozování většiny druhů míčových sportů (basketbal, házená, tenis, volejbal, futsal, badminton, florbal). Součástí vnitřního prostoru jsou vestavky tvořící tři sklady sportovního náradí a jeden prostor šatny. Dále jsou ve vnitřním prostoru vytvořeny tribuny pro celkem 110 diváků, 5 míst je vyhrazeno pro osoby na vozíku. Ve venkovním prostoru je řešena atletická dráha, a sportoviště pro skok daleký. Bylo navrženo rozšíření komunikací s krytem asfaltobetonovým včetně 18 parkovacích stání vč. 2 stání ZTP. Parkovací stání byla navržena s krytem z polovegetačních tvárnic, stání ZTP a chodníky s krytem z cementobetonových tvarovek. Řešena je navazující technická infrastruktura a terénní úpravy. Pro novou tělocvičnu (sportovní halu) je navržen nový vstup ze severní fasády, který bude bez prahu resp. s přechodovou lištou výšky max. 20mm. Ve stavbě jsou navrženy celkem 3 bezbariérová WC. V podlaží 1.PP jde o místnost S1.25 (pro obě pohlaví), v podlaží 1.NP jde o místnosti 1.35 (pro muže) a 1.36 (pro ženy). Dveře na chodbách budou opatřeny vhodnými symboly s vyjádřením účelu prostor za dveřmi (WC muži, WC ženy,...). Dveře na veřejné WC a do šaten budou navíc opatřeny na vnější straně ve výši 200mm nad klikou štítkem s hmatným znakem v Braillově písmu. Prostory vyhrazených míst pro diváky v hledišti budou opatřeny symbolem č.1. Šatny uzpůsobené pro bezbariérové užívání budou opatřeny symbolem č.1. Venkovní vyhrazená stání budou opatřena symbolem č. 1 včetně svislého DZ. Detailní řešení je popsáno v příloze Souhrnná technická zpráva oddíl B.2.4 vždy s konkrétním odkazem na jednotlivé body vyhlášky č. 398 /2009 Sb. a v bodě B 8 ZOV odstavec I).

Z hlediska plnění požadavků vyhlášky č. 398/2009 Sb., lze stavbu posuzovat dle ustanovení § 2 odst. 1 písm. a) - pozemní komunikace a veřejné prostranství a současně dle ust. § 2 odst. 1 písm. b) - občanské vybavení v částech určených pro užívání veřejností, dále § 5, § 7 a 8.

K předložené dokumentaci máme následující připomínky:

1. Schodiště musí být po obou stranách opatřeno zábradlím, které musí přesahovat nejméně o 150 mm první a poslední stupeň s vyznačením v jejich půdorysném průmětu. Tvar madla musí umožnit uchopení rukou shora a jeho pevné seřízení viz bod 2.1.3 Přílohy č. 1 k vyhlášce č. 398/2009 Sb.
2. Požadavky na provedení a umístění ovladačů výtahu a požadavky na zařízení v kleci výtahu stanoví příslušné normové hodnoty. Ovládání výtahu, musí být ve výšce 600 až 1200 mm nad podlahou a musí být umístěno ve vzdálenosti nejméně 500 mm od pevné překážky. Sklopné sedátko v kleci výtahu musí být v dosahu ovladačů – viz bod 3.1.3 Přílohy č. 1 k vyhlášce č. 398/2009 Sb.
3. Ovladače v kleci výtahu a na nástupních místech do výtahu musí vyčnívat nad povrch okolní plochy nejméně o 1 mm. Reliéfní značky nesmí být ryté a vpravo od ovladače musí být příslušný Braillov znak s parametry standardní sazby. Pouze na klávesnicové ovladačové kombinaci se Braillov znak nemusí provádět. Další požadavky na provedení ovladačů výtahů a na jejich označení reliéfními značkami stanoví příslušné normové hodnoty – viz bod 3.2.1 Přílohy č. 1 k vyhlášce č. 398/2009 Sb.
4. V navrženém místě pro přecházení komunikační větve OSA 2 jsou navrženy pouze varovné pásy. Je nutno doplnit signální pásy ve směru přecházení komunikace. Minimální délka signálního pásu je 1,50 m, pokud nelze dodržet minimální délku signálního pásu, musí se směrové vedení doplnit i ve vozovce formou vodícího pásu místa pro přecházení - viz bod 2. 2. 3 Přílohy č. 2 k vyhl. č. 398/2009 Sb.
5. V místech úprav varovných a signálních pásů v betonové dlažbě je nutno dodržet lemování šíře 250 mm (hmatový kontrast) od varovných a signálních pásů dlažbou bez zkosení (bez sražených hran) s rovinným povrchem viz komentář bodu 1.2.2 Přílohy č. 1 k vyhl. č. 398/2009 Sb. - rovinný povrch musí být vůči pásům barevně kontrastní. V současné době je lemování rovinnou dlažbou s max. počtem předepsaných spar v příčném a podélném směru předepsané betonové dlažby, dle Nařízení vlády č. 163/2002 Sb. §7, ve znění NV č. 215/2016 Sb. platné od 1. 1. 2017 a aktualizované od 1. 1. 2018. Pro dosažení funkčního hmatového kontrastu vyžadovaného vyhláškou č. 398/2009 Sb. musí okolí taktilních prvků tvořit rovinné desky nebo prvky s ekvivalentním povrchem v šíři nejméně 250 mm. Rovinný povrch s funkčním hmatovým kontrastem je zajištěn dlažebními prvky bez sražené hrany, se spárami maximální šíře 4 mm, počtem spár mezi dlažebními prvky na šířku lemujiícího pásu maximálně 1 ks (tj. minimální osová vzdálenost spár může být 200 mm). Tento požadavek splňují například rovinné dlaždice o rozměrech 200 x 200 mm bez sražené hrany. Rovinnost dlažby dle ČSN 74 4505. Povrch dlažby musí splňovat základní požadavky na protiskluznost dle vyhlášky č. 398/2009 Sb. Hodnota protiskluznosti nesmí být odlišná od výše uvedeného požadavku. Povrch musí být rovinný, bez výstupků, drážek a podobných tvarových úprav.
6. Povrch pochozích ploch, určených k užívání veřejností musí být rovný, pevný a upravený proti skluzu. Náslapná vrstva musí mít součinitel smykového tření nejméně 0,5, popřípadě ve sklonu $0,5 + \tan \alpha$, kdy α je úhel sklonu ve směru chůze viz bod 1.1.2 Přílohy č. 1 k vyhlášce č. 398/2009 Sb.
7. Všechny výrobky pro bezbariérové úpravy musí odpovídat technickým předpisům, včetně dodržení barevného kontrastu od pochozí plochy a musí mít Ověření o shodě výrobku dle nařízení vlády č. 163/ 2002 Sb., §7., ve znění NV č. 312 Sb. a NV č.215/2016 Sb. platné od 1.1.2017 a aktualizované od 1. 1. 2018.

Závěr: Předložená projektová dokumentace má předpoklady vyhovět bezbariérovému přístupu za předpokladu úprav dle platné legislativy - viz připomínky. Stavební detaily a vybavení bezbariérovými prvky budou v realizační dokumentaci odpovídat vyhlášce č. 398/2009 Sb., včetně její přílohy a ČSN 73 6110 Projektování místních komunikací (změna Z1 z února 2010).

Proti vydání územního a stavebního povolení nemáme námitek za předpokladu, že výše uvedené připomínky budou začleněny do jeho podmínek a jejich realizace bude prověřena při závěrečné kontrolní prohlídce stavby.

S pozdravem

Jana Hradská, odborný konzultant

Adr. střediska: náměstí Republiky 28, 301 00 Plzeň
mob. 606893879, e-mail: kysice9@volny.cz

Činnost je realizována za podpory



MINISTERSTVO
PRO MÍSTNÍ
ROZVOJ ČR

NIPÍ BEZBARIÉROVÉ PROSTŘEDÍ, s.r.o.
ODBOR SPRÁVY CELOSTÁTNÍ SÍTĚ
KONZULTAČNÍCH STŘEDIŠK
ODBOBNÝ KONZULTANT

**VYJÁDŘENÍ O EXISTENCI SÍTĚ ELEKTRONICKÝCH KOMUNIKACÍ
společnosti CETIN a.s.**

(„Vyjádření“)

**A VŠEOBECNÉ PODMÍNKY OCHRANY SÍTĚ ELEKTRONICKÝCH KOMUNIKACÍ
společnosti CETIN a.s.**

(„Všeobecné podmínky ochrany SEK“)

toto Vyjádření a Všeobecné podmínky ochrany SEK je vydané dle ustanovení § 101 zákona č. 127/2005 Sb., o elektronických komunikacích a o změně některých souvisejících zákonů, v účinném znění („**Zákon o elektronických komunikacích**“), a dle ustanovení § 161 zákona č. 183/2006 Sb., o územním plánování a stavebním řádu, v účinném znění („**Stavební zákon**“), a dle příslušných ustanovení zákona č. 89/2012 Sb., občanský zákoník, v účinném znění („**Občanský zákoník**“)

Číslo jednací: 713454/21

Číslo žádosti: 0121 188 947 („Žádost“)

Název akce („Stavba“)	Výstavba nové haly, rekonstrukce stávající tělocvičny vč. jejího zázemí a provozního objektu, propojujícího novou halu s objektem stávající školy při	
Důvod vydání Vyjádření („Důvod vyjádření“)	Společné územní a stavební řízení	
Žadatel	Martin Pecka	
Stavebník	Obec Dýšina, Náměstí Míru 30 30, Dýšina, 33002	
Zájmové území	Okres	Píseň-město
	Obec	Dýšina
	Kat. území / č. parcely	Dýšina
Platnost Vyjádření	22. 7. 2023 („Den konce platnosti Vyjádření“)	

Žadatel Žádosti určil a vyznačil Zájmové území, jakož i určil Důvod Vyjádření.

Na základě určení a vyznačení Zájmového území Žadatelem a na základě určení Důvodu Vyjádření vydává společnost CETIN a.s. následující Vyjádření:

Dojde ke střetu se sítí elektronických komunikací (dále jen „SEK“) společnosti CETIN a.s.

- (I) Na Žadatelem určeném a vyznačeném Zájmovém území se vyskytuje SEK společnosti CETIN a.s.;
- (II) Společnost CETIN a.s. **za podmínky splnění bodu (III) tohoto Vyjádření souhlasí**, aby Stavebník a/nebo Žadatel, je-li Stavebníkem v Zájmovém území vyznačeném v Žádosti, provedl Stavbu a/nebo činnosti povolené příslušným správním rozhodnutím vydaným dle Stavebního zákona;
- (III) Stavebník a/nebo Žadatel, je-li Stavebníkem je povinen řídit se Všeobecnými podmínkami ochrany SEK, které jsou nedílnou součástí Vyjádření;
- (IV) Pro případ, že bude nezbytné přeložení SEK, zajistí vždy takové přeložení SEK její vlastník, společnost CETIN a.s. Stavebník, který vyvolal překládku SEK je dle ustanovení § 104 odst. 17 Zákona o elektronických komunikacích povinen uhradit společnosti CETIN a.s. veškeré náklady na nezbytné úpravy dotčeného úseku SEK, a to na úrovni stávajícího technického řešení;
- (V) Pro účely přeložení SEK dle bodu (IV) tohoto Vyjádření je Stavebník povinen uzavřít se společností CETIN a.s. Smlouvu o realizaci překládky SEK.

Číslo jednací: 713454/21

Číslo žádosti: 0121 188 947

Vyjádření je platné pouze pro Zájmové území určené a vyznačené Žadatelem, jakož i pro Důvod Vyjádření stanovený a určený Žadatelem v Žádosti.

Vyjádření pozbývá platnosti i) v Den konce platnosti Vyjádření, ii) změnou rozsahu Zájmového území či změnou Důvodu Vyjádření uvedeného v Žádosti a/nebo iii) jakýmkoliv porušením kterékoliv povinnosti stanovené Všeobecnými podmínkami ochrany SEK, to vše v závislosti na tom, která ze skutečností rozhodná pro pozbytí platnosti Vyjádření nastane nejdříve.

Společnost CETIN a.s. vydáním tohoto Vyjádření poskytla Žadateli pro Žadatelem určené a vyznačené Zájmové území veškeré informace o SEK dostupné společnosti CETIN a.s. ke dni podání Žádosti.

Ze strany společnosti CETIN a.s. může v některých případech docházet ke zpracování Vašich osobních údajů. Ke zpracování Vašich osobních údajů dochází vždy v souladu s platnými právními předpisy. Konkrétní zásady a podmínky zpracování osobních údajů společnosti CETIN a.s. jsou dostupné na <https://www.cetin.cz/zasady-ochrany-osobnich-udaju>.

V případě dotazů k Vyjádření kontaktujte prosím asistenční linku 800 630 630.

Přílohami Vyjádření jsou:

- *Všeobecné podmínky ochrany SEK*
- *Informace k vytýčení SEK ve vlastnictví společnosti CETIN a.s.*
- *Situační výkres (obsahuje Zájmové území určené a vyznačené Žadatelem a výřezy účelové mapy SEK)*

Vyjádření vydala společnost **CETIN a.s.** dne: 22. 7. 2021.



CETIN a.s.
Českomoravská 2510/19, Libeň
190 00 Praha 9
DIČ: CZ04084063

102

VŠEOBECNÉ PODMÍNKY OCHRANY SÍTĚ ELEKTRONICKÝCH KOMUNIKACÍ společnosti CETIN a.s.**1. PLATNOST VŠEOBECNÝCH PODMÍNEK**

- i) Tyto Všeobecné podmínky ochrany sítě elektronických komunikací (dále jen „VPOSEK“) tvoří součást Vyjádření (jak je tento pojem definován níže v článku 2 VPOSEK).
- ii) V případě rozporu mezi Vyjádřením a těmito VPOSEK mají přednost ustanovení Vyjádření, pokud není těmito VPOSEK stanoveno jinak.

2. DEFINICE

Níže uvedené termíny, jsou-li použity v těchto VPOSEK a uvozeny velkým písmenem, mají následující význam, není-li těmito VPOSEK a/nebo Příslušnými požadavky stanoveno výslovně jinak:

„CETIN“ znamená CETIN a.s. se sídlem Českomoravská 2510/19, Libeň, 190 00 Praha 9, IČO: 04084063, zapsaná v obchodním rejstříku vedeném Městským soudem v Praze pod spz. B 20623;

„Den“ je kalendářní den;

„Kabelovod“ podzemní zařízení sestávající se z tělesa Kabelovodu a kabelových komor, sloužící k zatahování kabelů a ochranných trubek;

„Občanský zákoník“ znamená zákon č. 89/2012 Sb., občanský zákoník, v účinném znění;

„POS“ je zaměstnanec společnosti CETIN, pověřený ochranou sítě, Josef Dobeš, tel.: 724 026 274, e-mail: josef.dobes@cetin.cz;

„Pracovní den“ znamená Den, kromě soboty, neděle, a státních svátků a ostatních svátků ve smyslu zákona č. 245/2000 Sb., o státních svátcích, o významných dnech a o dnech pracovního klidu, v účinném znění;

„Příslušné požadavky“ znamená jakýkoli a každý příslušný právní předpis, vč. technických norem, nebo normativní právní akt veřejné správy či samosprávy, nebo jakékoli rozhodnutí, povolení, souhlas nebo licenci, včetně podmínek, které s ním souvisí;

„Překládka“ je stavba spočívající ve změně trasy vedení SEK ve vlastnictví CETIN nebo přemístění zařízení SEK ve vlastnictví CETIN; Stavebník, který Překládku vyvolal, je dle ustanovení § 104 odst. 17 Zákona o elektronických komunikacích povinen uhradit společnosti CETIN veškeré náklady na nezbytné úpravy dotčeného úseku SEK, a to na úrovni stávajícího technického řešení;

„SEK“ je síť elektronických komunikací ve vlastnictví CETIN;

„Stavba“ je stavba a/nebo činnosti ve vztahu, k níž bylo vydáno Vyjádření, a je prováděna Stavebníkem a/nebo Žadatelem v souladu s Příslušnými požadavky, povolená příslušným správním rozhodnutím vydaným dle Stavebního zákona;

„Stavebník“ je osoba takto označená ve Vyjádření;

„Stavební zákon“ je zákon č. 183/2006 Sb., o územním plánování a stavebním řádu;

„Vyjádření“ je vyjádření o existenci sítě elektronických komunikací vydané společností CETIN dne 22. 7. 2021 pod č.j. 713454/21;

„Zájmové území“ je území označené Žadatelem a/nebo Stavebníkem v Žádosti;

„Situační výkres“ je výkres, který je přílohou Vyjádření a obsahuje Zájmové území určené a vyznačené Žadatelem v Žádosti a výřezy účelové mapy SEK;

„Zákon o elektronických komunikacích“ je zákon č. 127/2005 Sb., o elektronických komunikacích a o změně některých souvisejících zákonů, v účinném znění;

„Žadatel“ je osoba takto označená ve Vyjádření.

„Žádost“ je žádost, kterou Žadatel a/nebo Stavebník požádal CETIN o vydání Vyjádření.

3. PLATNOST A ÚČINNOST VPOSEK

Tyto VPOSEK jsou platné a účinné dnem odeslání Vyjádření na i) adresu elektronické pošty Stavebníka a/nebo Žadatele uvedenou v Žádosti nebo ii) adresu pro doručení prostřednictvím poštovní přepravy uvedenou Stavebníkem a/nebo Žadatelem v Žádosti.

4. OBECNÁ PRÁVA A POVINNOSTI STAVEBNÍKA A/NEBO ŽADATELE

- (i) Stavebník, Žadatel je výslovně srozuměn s tím, že SEK je veřejně prospěšným zařízením, byla zřízena ve veřejném zájmu a je chráněna Příslušnými požadavky.
- (ii) SEK je chráněna ochranným pásmem, jehož rozsah je stanoven (a) ustanovením § 102 Zákona o elektronických komunikacích a/nebo (b) právními předpisy účinnými před Zákonom o elektronických komunikacích, není-li Příslušnými požadavky stanoveno jinak.
- (iii) Stavebník, Žadatel nebo jím pověřená třetí osoba, je povinen při provádění Stavby nebo jiných prací, při odstraňování havárií a projektování staveb, řídit se Příslušnými požadavky, správnou praxí v oboru stavebnictví a technologickými postupy a je povinen učinit veškerá nezbytná opatření vyžadovaná Příslušnými požadavky k ochraně SEK před poškozením. Povinnosti dle tohoto odstavce má Stavebník rovněž ve vztahu k SEK, které se nachází mimo Zájmové území.
- (iv) Při zjištění jakéhokoliv rozporu mezi údaji v Situačním výkresu, který je přílohou Vyjádření a skutečným stavem, je Stavebník a/nebo Žadatel povinen bez zbytečného odkladu, nejpozději Den následující po zjištění takové skutečnosti, zjištěný rozpor oznámit POS.
- (v) Stavebník, Žadatel nebo jím pověřená třetí osoba, je povinen každé poškození či krádež SEK bezodkladně, nejpozději Den následující po zjištění takové skutečnosti, oznámit takovou skutečnost dohledovému centru společnosti CETIN na telefonní číslo +420 238 464 190.
- (vi) Bude-li Stavebník, Žadatel nebo jím pověřená třetí osoba na společnosti CETIN požadovat, aby se jako účastník správního řízení, pro jehož účely bylo toto Vyjádření vydáno, vzdala práva na odvolání proti rozhodnutí vydanému ve správním řízení, je oprávněn kontaktovat POS.

5. POVINNOSTI STAVEBNÍKA PŘI PŘÍPRAVĚ STAVBY

- (i) Při projektování Stavby je Stavebník povinen zajistit, aby projektová dokumentace Stavby (i) zohledňovala veškeré požadavky na ochranu SEK vyplývající z Příslušných požadavků, zejména ze Zákona o elektronických komunikacích a Stavebního zákona, (ii) respektovala správnou praxi v oboru stavebnictví a technologické postupy a (iii) umožňovala, aby i po provedení a umístění Stavby dle takové projektové dokumentace byla společnost CETIN, jako vlastník SEK schopna bez jakýchkoli omezení a překážek provozovat SEK, provádět údržbu a opravy SEK.
- (ii) Nebude-li možné projektovou dokumentací zajistit některý, byť i jeden z požadavků dle předchozího odstavce (i) a/nebo umístění Stavby by mohlo způsobit, že nebude naplněn některý, byť i jeden z požadavků dle předchozího odstavce (i), vyvolá Stavebník Překládku.
- (iii) Při projektování Stavby, která se nachází nebo je u ní zamýšlena, že se bude nacházet v ochranném pásmu radiových tras společnosti CETIN a překračuje výšku 15 m nad zemským povrchem, a to včetně dočasných objektů zařízení staveniště (jeřáby, konstrukce, atd.) je Stavebník povinen písemně kontaktovat POS za účelem získání konkrétního stanoviska a podmínek k ochraně radiových tras společnosti CETIN a pro určení, zda Stavba vyvolá Překládku. Ochranné pásmo radiových tras v šíři 50m je zakresleno do situačního výkresu, který je součástí tohoto Vyjádření.

VŠEOBECNÉ PODMÍNKY OCHRANY SÍTĚ ELEKTRONICKÝCH KOMUNIKACÍ společnosti CETIN a.s.

- (iv) Pokud se v Zájmovém území nachází podzemní silové vedení (NN) ve vlastnictví společnosti CETIN, je Stavebník povinen ve vztahu k projektové dokumentaci zajistit totéž, co je uvedeno pod písm (i) tohoto článku 5, přičemž platí, že Stavebník vyvolá Překládku v případech uvedených pod písm (ii) tohoto článku 5.
- (v) Stavebník je povinen při projektování Stavby, která je stavbou (a) zařízení silových elektrických sítí (VN, VVN a ZVVN) a/nebo (b) trakčních vedení, provést výpočet či posouzení rušivých vlivů na SEK, zpracovat ochranná opatření, to vše dle a v souladu s Příslušnými požadavky. Stavebník je povinen nejpozději třicet (30) Dnů před podáním žádosti o vydání příslušného správního rozhodnutí k umístění Stavby dle Stavebního zákona předat POS výpočet či posouzení rušivých vlivů na SEK a zpracovaná ochranná opatření.
- (vi) Je-li Stavba v souběhu s Kabelovodem, nebo Kabelovod kříží, je Stavebník povinen nejpozději ke Dni, ke kterému započne se zpracováním projektové dokumentace ke Stavbě, oznámit POS a projednat s POS (a) veškeré případy, kdy trajektorie podvrtní a protlaků budou vedeny ve vzdálenosti menší, než je 1,5 m od Kabelovodu a (b) jakékoliv výkopové práce, které budou nebo by mohly být vedeny v úrovni či pod úrovní Kabelovodu nebo kabelové komory.
- (vii) Je-li Stavba umístěna nebo má být umístěna v blízkosti Kabelovodu, ve vzdálenosti menší, než jsou 2 m nebo kříží-li Stavba Kabelovod ve vzdálenosti menší, než je 0,5 m nad nebo kdekoliv pod Kabelovodem, je Stavebník povinen předložit POS k posouzení zakreslení Stavby v příčných řezech, přičemž do příčného řezu je Stavebník rovněž povinen zakreslit profil kabelové komory.

6. POVINNOSTI STAVEBNÍKA PŘI PROVÁDĚNÍ STAVBY

- (i) Stavebník je před započítím jakýchkoliv zemních prací ve vztahu ke Stavbě povinen vytyčit trasu SEK na terénu dle Příslušných požadavků a dle Stavebního zákona. S vytyčenou trasou SEK je Stavebník povinen seznámit všechny osoby, které budou anebo by mohly zemní práce ve vztahu ke Stavbě provádět. V případě porušení této povinnosti bude Stavebník odpovědný společnosti CETIN za náklady a škody, které porušením této povinnosti společnosti CETIN vzniknou a je povinen je společnosti CETIN uhradit.
- (ii) Pět (5) Pracovních dní před započítím jakýchkoliv prací ve vztahu ke Stavbě je Stavebník povinen oznámit společnosti CETIN, že zahájí práce či činnosti ve vztahu ke Stavbě. Písemné oznámení dle předchozí věty zašle Stavebník na adresu elektronické pošty POS a bude obsahovat minimálně číslo jednací Vyjádření a kontaktní údaje Stavebníka.
- (iii) Stavebník je povinen zabezpečit a zajistit SEK proti mechanickému poškození, a to zpravidla dočasným umístěním silničních betonových panelů nad kabelovou trasou SEK. Do doby, než je zajištěna a zabezpečena ochrana SEK proti mechanickému poškození, není Stavebník oprávněn přejíždět vozidly nebo stavební mechanizací kabelovou trasu SEK. Při přepravě vysokých nákladů nebo při projíždění stroji, vozidly či mechanizací pod nadzemním vedením SEK je Stavebník povinen prověřit, zda výška nadzemního vedení SEK je dostatečná a umožňuje spolehlivý a bezpečný způsob přepravy nákladu či průjezdu strojů, vozidel či mechanizace.
- (iv) Při provádění zemních prací v blízkosti SEK je Stavebník povinen postupovat tak, aby nedošlo ke změně hloubky uložení nebo prostorového uspořádání SEK. V místech, kde SEK vystupuje ze země do budovy, rozváděče, na sloup apod. je Stavebník povinen vykonávat zemní práce se zvýšenou mírou opatrnosti, výkopové práce v blízkosti sloupů nadzemního vedení SEK je Stavebník povinen provádět v takové vzdálenosti od sloupu nadzemního vedení SEK,

kteřá je dostatečná k tomu, aby nedošlo nebo nemohlo dojít k narušení stability sloupu nadzemního vedení SEK. Stavebník je povinen zajistit, aby jakoukoliv jeho činnost nedošlo bez souhlasu a vědomí společnosti CETIN (a) ke změně nivelety terénu, a/nebo (b) k výsadbě trvalých porostů, a/nebo (c) ke změně rozsahu a změně konstrukce zpevněných ploch. Pokud došlo k odkrytí SEK, je Stavebník povinen SEK po celou dobu odkrytí náležitě zabezpečit proti prověšení, poškození a odcizení.

- (v) Zjistí-li Stavebník kdykoliv během provádění prací ve vztahu ke Stavbě jakýkoliv rozpor mezi údaji v projektové dokumentaci a skutečností, je povinen bezodkladně přerušit práce a oznámit zjištěný rozpor na adresu elektronické pošty POS. Stavebník není oprávněn pokračovat v pracích ve vztahu ke Stavbě do doby, než získá písemný souhlas POS s pokračováním prací.
- (vi) Stavebník není bez předchozího písemného souhlasu společnosti CETIN oprávněn manipulovat s kryty kabelových komor, jakkoliv zakrývat vstupy do kabelových komor, a to ani dočasně, vstupovat do kabelových komor, jakkoliv manipulovat s případně odkrytými prvky SEK či s jakýmkoliv jiným zařízením se SEK souvisejícím. Rovněž bez předchozího písemného souhlasu společnosti CETIN není Stavebník oprávněn umístit nad trasou Kabelovodu jakoukoliv jinou síť technické infrastruktury v podélném směru.
- (vii) Byla-li v souladu s Vyjádřením a těmito VPOSEK odkryta SEK je Stavebník povinen tři (3) Pracovní dny před zakrytím SEK písemně oznámit POS zakrytí SEK a vyzvat ho ke kontrole před zakrytím. Oznámení Stavebníka dle předchozí věty musí obsahovat minimálně předpokládaný Den zakrytí, číslo jednací Vyjádření a kontaktní údaje Stavebníka. Stavebník není oprávněn provést zakrytí do doby, než získá písemný souhlas POS se zakrytím.

7. ROZHODNÉ PRÁVO

Vyjádření a VPOSEK se řídí českým právem, zejména Občanským zákoníkem, Zákonem o elektronických komunikacích a Stavebním zákonem. Veškeré spory z Vyjádření či VPOSEK vyplývající budou s konečnou platností řešeny u příslušného soudu České republiky.

8. PÍSEMNÝ STYK

Písemným stykem či pojmem „písemně“ se pro účely Vyjádření a VPOSEK rozumí předání zpráv jedním z těchto způsobů:

- v listinné podobě;
- e-mailovou zprávou s uznávaným elektronickým podpisem dle zák. č. 297/2016 Sb., o službách vytvářejících důvěru pro elektronické transakce, v účinném znění; a/nebo e-mailovou zprávou zaslanou na adresu POS;

9. ZÁVĚREČNÁ USTANOVENÍ

- (i) Stavebník, Žadatel nebo jím pověřená třetí osoba je počínaje Dnem převzetí Vyjádření povinen užít informace a data uvedená ve Vyjádření pouze a výhradně k účelu, pro který mu byla tato poskytnuta. Stavebník, Žadatel nebo jím pověřená třetí osoba není oprávněn informace a data rozmnožovat, rozšiřovat, pronajímat, půjčovat či jinak umožnit jejich užívání třetí osobou bez předchozího písemného souhlasu společnosti CETIN.
- (ii) Pro případ porušení kterékoliv z povinností Stavebníka, Žadatele nebo jím pověřené třetí osoby, založené Vyjádřením /nebo těmito VPOSEK je Stavebník, Žadatel či jím pověřená třetí osoba odpovědný za veškeré náklady a škody, které společnosti CETIN vzniknou porušením povinností Stavebníka, Žadatele nebo jím pověřené třetí osoby.



Číslo jednací: 713454/21

Číslo žádosti: 0121 188 947

Informace k vytyčení *SEK*

V případě požadavku na vytyčení *SEK* společnosti *CETIN* se, prosím, obraťte na společnosti uvedené níže:

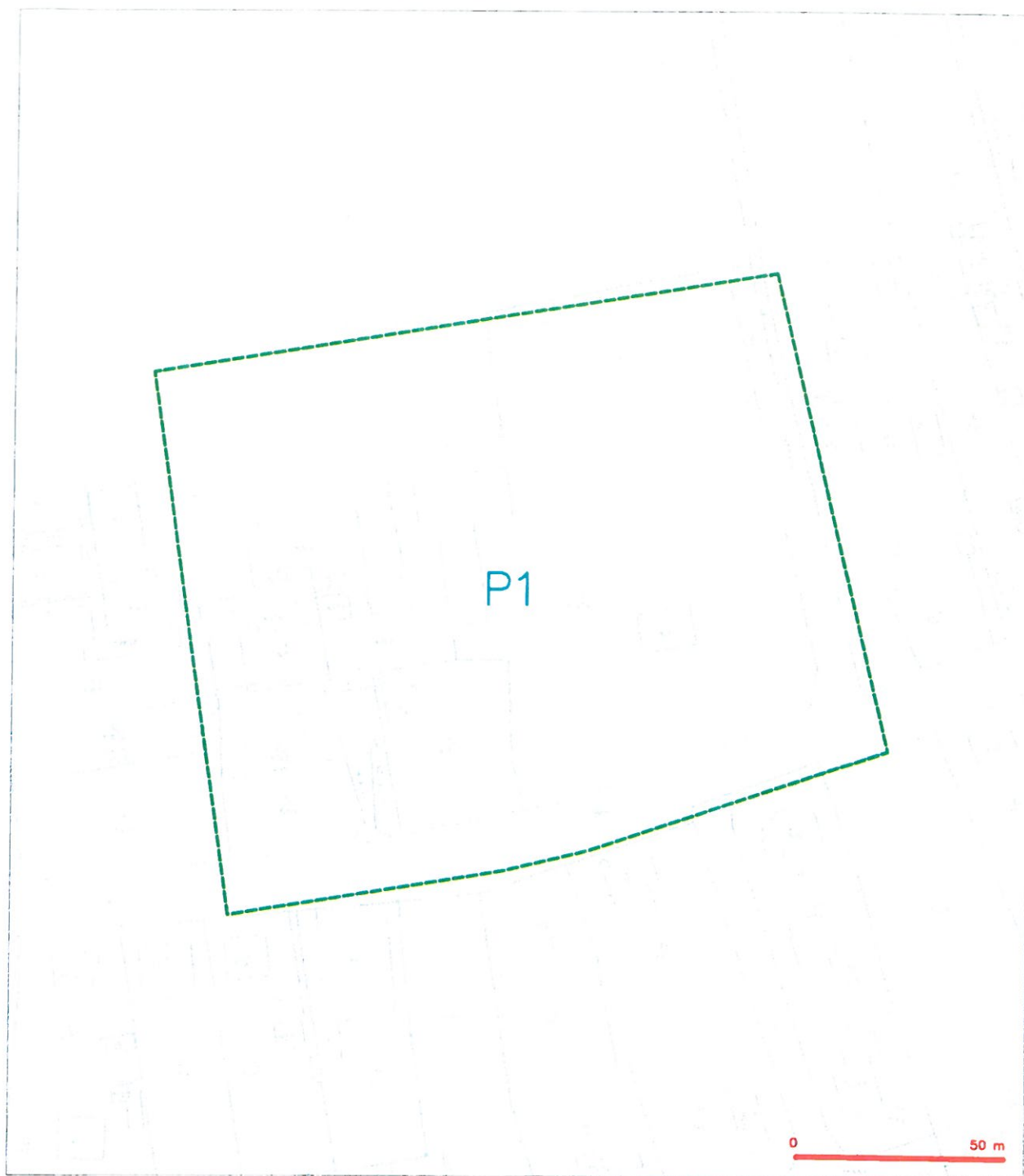
CETIN a.s. - středisko Čechy západ

se sídlem: Českomoravská 2510/19, Libeň, 190 00 Praha 9

IČ: 04084063 DIČ: CZ04084063

kontakt: tel: 238461858, oblužná doba 8 - 14 hod, Jaroslav Josef, Plzeň Lidická 20, MT: 721 030 638 mezi 7:00 a 8:00

SITUAČNÍ VÝKRES - ZÁJMOVÉ ÚZEMÍ



LEGENDA

----- hranice zájmového území k vyjádření

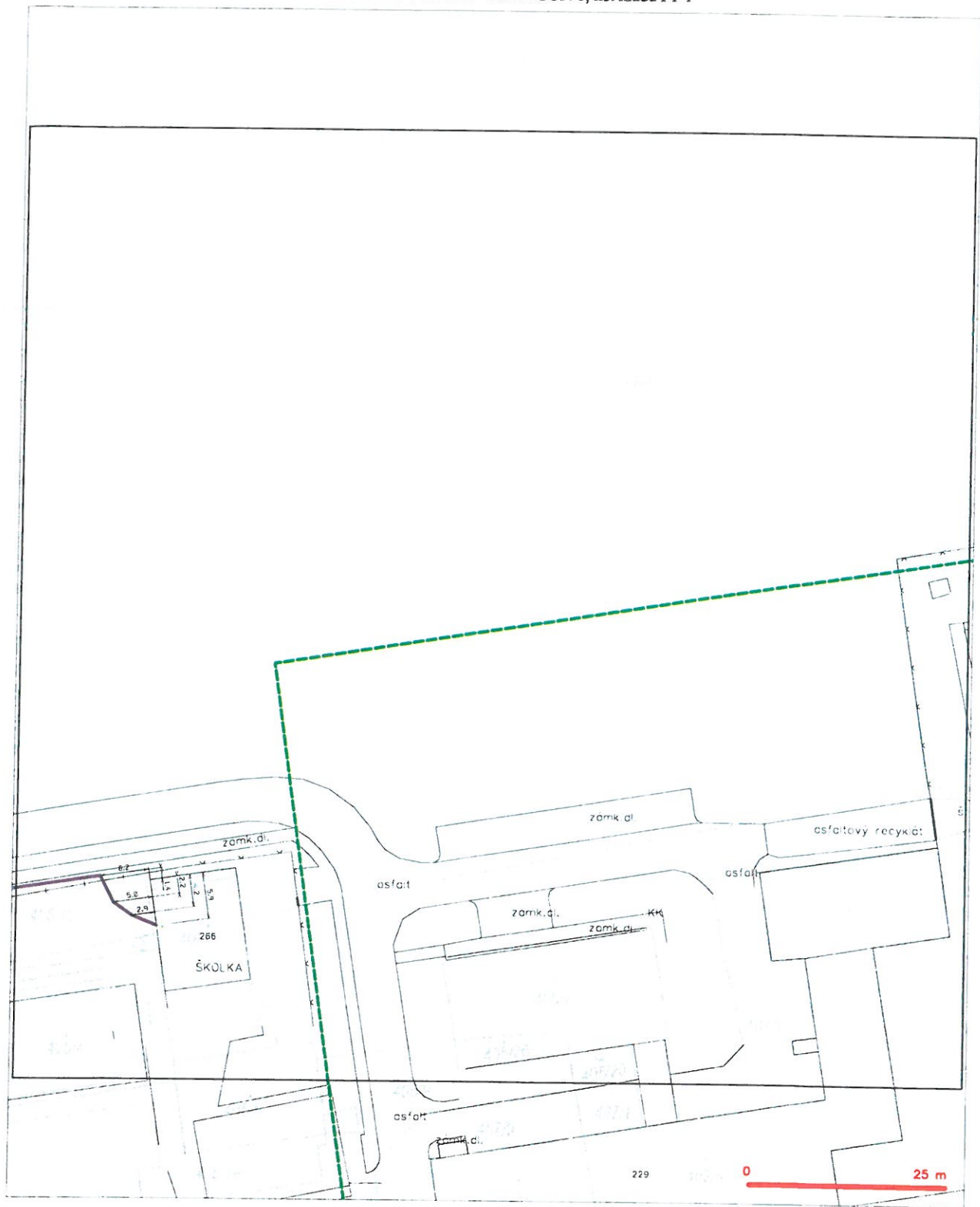
Kal
 CETIN a.s.
 Črskomírovská 2510/19, Libeň
 150 00 Praha 9
 DIČ CZ04084063
 102

SITUAČNÍ VÝKRES - POLYGON 1



- | | |
|---|--|
|  linie přerušovaná s kruhem a tečkou
NN přepážka, vnitřní a vnější přepážka do NN
 rozvodný průběh metalizačního kabelu
 rozvodný průběh optického kabelu, HDR trubky,
nebo izolované optické a metalizační kabely
rozvodný průběh metalizačního kabelu
- 0   rozvodný sítí Cu |  nerovnoměrný průběh optického kabelu, HDR trubky,
nebo izolované optické a metalizační kabely
rozvodné síť, ochranná pásma rozvodné síť
rozvodný sítí
 nepřerušovaný sítí
 rozvodný sítí Cu
síť z NN |
|---|--|

SITUAČNÍ VÝKRES - POLYGON 1, list kladu P1-1



LEGENDA

- | | | | |
|-----|--|---|--|
| — | hranice veřejného území a vyjádření | — | nerozměry průřezu optického kabelu, NDPE, trubky |
| --- | NN přípojka, uzemí s NN přípojkou KE IIV | — | nebo součet optického a metalického kabelu |
| --- | rozměry průřezu metalického kabelu | — | radnice síle, ochranné pásmo radnice síle |
| — | rozměry průřezu optického kabelu, NDPE, trubky | — | podzemní síle |
| — | nebo součet optického a metalického kabelu | — | napětí napájecí síle |
| — | nerozměry průřezu metalického kabelu | — | podzemní síle v p. |
| — | podzemní síle v p. | — | skafar, kabelový |
| — | podzemní síle v p. | — | síle v p. |

SITUAČNÍ VÝKRES - POLYGON 1, list kladu P1-2



- | | | | |
|--|---|--|---|
| | <p>vrstva započívania ušm $\times 2$ typov</p> <p>NR pripájak, ušm \times NR pripájak CE/CE</p> | | <p>nerovnomerný prúden aplikácie šokov, NR/PT trvalky</p> <p>náboj súditi aplikácie a metalického káblov</p> |
| | <p>rovnový prúden metalického káblov</p> | | <p>rovnový prúden aplikácie šokov, \times NR/PT trvalky</p> <p>náboj súditi aplikácie a metalického káblov</p> |
| | <p>rovnový prúden aplikácie šokov a metalického káblov</p> | | <p>rovnový prúden metalického káblov</p> |
| | <p>podzemná sila: \times NR</p> | | <p>podzemná sila: \times NR</p> |

SITUAČNÍ VÝKRES - POLYGON 1, list kladu P1-3



LEGENDA

- | | | | |
|-----------------------|---|-----------------|---|
| — (green dashed line) | hranice výhledového území s rozšířením | — (purple line) | rozměry průřezů optického kabelu, HDPE trubky |
| — (blue dashed line) | hranice příslušného území s rozšířením | — (red line) | rozměry průřezů optického kabelu, HDPE trubky |
| — (purple line) | rozměry průřezů optického kabelu | — (red line) | rozměry průřezů optického kabelu, HDPE trubky |
| — (red line) | rozměry průřezů optického kabelu, HDPE trubky | — (red line) | rozměry průřezů optického kabelu, HDPE trubky |
| — (red line) | rozměry průřezů optického kabelu, HDPE trubky | — (red line) | rozměry průřezů optického kabelu, HDPE trubky |
| — (red line) | rozměry průřezů optického kabelu, HDPE trubky | — (red line) | rozměry průřezů optického kabelu, HDPE trubky |

SITUAČNÍ VÝKRES - POLYGON 1, list kladu P1-4



LEGENDA

- | | | | |
|--|---|--|---|
| | hranice zastavěného území s vyjádřením | | neúměrný průřez optického kabelu, HDPE trubky |
| | pro příslušenství, včetně sítě příslušenství CE III | | neúměrný průřez optického kabelu, HDPE trubky |
| | rozměry průřezu optického kabelu | | neúměrný průřez optického kabelu, HDPE trubky |
| | rozměry průřezu optického kabelu, HDPE trubky | | neúměrný průřez optického kabelu, HDPE trubky |
| | rozměry průřezu optického kabelu, HDPE trubky | | neúměrný průřez optického kabelu, HDPE trubky |
| | rozměry průřezu optického kabelu, HDPE trubky | | neúměrný průřez optického kabelu, HDPE trubky |
| | rozměry průřezu optického kabelu, HDPE trubky | | neúměrný průřez optického kabelu, HDPE trubky |
| | rozměry průřezu optického kabelu, HDPE trubky | | neúměrný průřez optického kabelu, HDPE trubky |
| | rozměry průřezu optického kabelu, HDPE trubky | | neúměrný průřez optického kabelu, HDPE trubky |
| | rozměry průřezu optického kabelu, HDPE trubky | | neúměrný průřez optického kabelu, HDPE trubky |



naše značka
5002414666
vyřizuje
Věra Šediváková
datum
14.07.2021

Martin Pecka
U Borského parku 431/32
30100 Plzeň

Věc:
Výstavba nové haly, rekonstrukce stávající tělocvičny vč. jejího zázemí a provozního objektu, propojujícího novou halu s objektem stávající školy při ZŠ Dýšina.
K.ú. - p.č.: Dýšina

Stavebník: Obec Dýšina, Náměstí Míru 30, 33002 Dýšina

Účel stanoviska: Povolení stavby - stavební režim (ÚR+SP)

GasNet, s.r.o., jako provozovatel distribuční soustavy (PDS) a technické infrastruktury, zastoupený GasNet Služby, s.r.o., vydává toto stanovisko:

V ZÁJMOVÉM ÚZEMÍ STAVBY Vámi vyznačeno SE NACHÁZÍ TATO PLYNÁRENSKÁ ZAŘÍZENÍ A PLYNOVODNÍ PŘÍPOJKY:

STL plynovodní zařízení/PE/-řady+přípojky

Ochranné pásmo STL plynovodu a přípojek je 1 m na obě strany od potrubí

- poskytnutý zakres je pouze ORIENTAČNÍ -

Pro realizaci stavby kanalizační zařízení stanovujeme tyto podmínky:

- při souběhu, křížení IS a při realizaci stavby požadujeme dodržení ČSN 73 6005, TPG 702 04, TPG 702 01, zákon č. 458/2000 Sb., případně další předpisy související s uvedenou stavbou -

- před zahájením stavby bude provedeno vytýčení PZ -

Vytýčení bude provedeno bezplatně na základě Vaší žádosti: 5002414666

<https://dpo.gasnet.cz/zadost-o-vytyceni>

- poskytnutý zakres je pouze ORIENTAČNÍ -

Kanalizační přípojka:

Křížení a souběh kanalizačního zařízení s plynárenským zařízením a plynovodními přípojkami (dále jen PZ) musí být v souladu s ČSN 73 6005, tab. 1 a 2.

Obrysy kanalizačních šachet požadujeme situovat mimo ochranné pásmo PZ (minimální vzdálenost mezi povrchem šachty a plynovodem musí být 500 mm).

- souběh kanalizačního zařízení a plynovodů/přípojek bude min. 1 m dle ČSN 73 6005 -

- kanalizační zařízení bude uloženo pod plynovodním zařízením ve vzdálenosti 500 mm

GasNet Služby, s.r.o.

Plynárenská 499/1 · Zábřehovice · 602 00 Brno · T 555 90 10 10 · www.gasnet.cz

IČ: 27935311 · DIČ: CZ27935311

Zápis do obchodního rejstříku: Krajský soud v Brně, sp. zn. C 57165, dne 26. 7. 2007

Certificate of incorporation: Regional Court in Brno, ref. number C 57165, on 26th July 2007

Zákaznická linka GasNet 555 90 10 10, info@gasnet.cz, www.gasnet.cz

Křížení bude kolmé, nebo pod úhlem max. 60°.

- Při křížení PZ z materiálu PE bude provedena kontrola funkčnosti signalizačního vodiče.

- Pokud realizace stavby vyvolá výškovou nebo směrovou úpravu trasy PZ, bude toto posuzováno jako přeložka. Náklady budou hrazeny investorem stavby.

V ochranném pásmu plynovodů (1+1 m) budou práce prováděny výhradně ručním způsobem. Veškeré stavební práce musí být vykonávány tak, aby v žádném případě nenarušily bezpečný provoz uvedených plynárenských zařízení a plynovodních přípojek.

Před provedením zásypu výkopu v ochranném pásmu plynárenského zařízení bude provedena kontrola dodržení podmínek stanovených pro stavební činnosti v ochranném pásmu plynárenského zařízení a kontrola plynárenského zařízení.

GasNet Služby, s.r.o. si vyhrazuje právo vydání případných dalších podmínek, pokud by to okolnosti výstavby vyžadovaly, nebo rozšíření našich podmínek při zjištění situace na místě.

V rozsahu této stavby souhlasíme s povolením stavby dle zákona 183/2006 Sb. ve znění pozdějších předpisů. Tento souhlas platí pro územní řízení, řízení o územním souhlasu, veřejnoprávní smlouvy pro umístění stavby, zjednodušené územní řízení, ohlášení, stavební řízení, společné územní a stavební řízení, veřejnoprávní smlouvu o provedení stavby nebo oznámení stavebního záměru s certifikátem autorizovaného inspektora.

V zájmovém území se mohou nacházet plynárenská zařízení jiných vlastníků či správců, případně i dlouhodobě nefunkční/ neprovozovaná plynárenská zařízení bez dostupných informací o jejich poloze a vlastnictví.

Plynárenská zařízení a plynovodní přípojky (dále jen PZ) jsou dle ust. § 2925 zákona č. 89/2012 Sb., občanského zákoníku, provozovány jako zařízení zvláště nebezpečná a z tohoto důvodu jsou chráněna ochranným pásmem dle zákona č. 458/2000 Sb. ve znění pozdějších předpisů.

Rozsah ochranného pásma je stanoven v zákoně 458/2000 Sb. ve znění pozdějších předpisů.

Stavební činnosti je možné realizovat pouze při dodržení podmínek stanovených v tomto stanovisku. Nebudou-li tyto podmínky dodrženy, budou stavební činnosti považovány dle § 68 zákona č. 458/2000 Sb. ve znění pozdějších předpisů za činnost bez našeho předchozího souhlasu. Při každé změně projektu nebo stavby (zejména trasy navrhovaných inženýrských sítí) je nutné požádat o nové stanovisko k této změně.

Nedodržení podmínek uvedených v tomto stanovisku zakládá odpovědnost stavebníka za vzniklé škody.

Za stavební činnosti se pro účely tohoto stanoviska považují všechny činnosti prováděné v ochranném pásmu PZ (tzn. bezvýkopové technologie a terénní úpravy) a činnosti mimo ochranné pásmo, pokud by takové činnosti mohly ohrozit bezpečnost a spolehlivost PZ (např. trhací práce, sesuvy půdy, vibrace, apod.).

Případné zřizování stavenišť, skladování materiálů, stavebních strojů apod. bude realizováno mimo ochranné pásmo PZ (není-li ve stanovisku uvedeno jinak).

Při použití nákladních vozidel, stavebních strojů a mechanismů požadujeme zabezpečit případný přejezd přes PZ uložením betonových panelů v místě přejezdu PZ.

PŘI REALIZACI STAVBY BUDOU DODRŽENY TYTO PODMÍNKY PRO PROVÁDĚNÍ STAVEBNÍ ČINNOSTI:

(1) Před zahájením stavební činnosti bude provedeno vytyčení trasy a přesné určení uložení PZ. Vytyčení trasy provede příslušná regionální oblast ZDARMA. Formulář a kontakt naleznete na <https://www.gasnet.cz/cs/ds-vytyceni-pz/>, lze využít QR kód, který je uveden v tomto stanovisku. Při podání žádosti uvede žadatel naši značku (číslo jednací) uvedenou v úvodu tohoto stanoviska a sdělí termín zahájení a ukončení stavby. O provedeném vytyčení trasy bude sepsán protokol. Přesné určení uložení PZ (sondou) je povinen provést stavebník na svůj náklad. **BEZ VYTYČENÍ TRASY A PŘESNÉHO URČENÍ ULOŽENÍ PZ STAVEBNÍKEM NESMÍ BÝT VLASTNÍ STAVEBNÍ ČINNOST ZAHÁJENA. VYTYČENÍ POVAŽUJEME ZA ZAHÁJENÍ STAVEBNÍ ČINNOSTI V OCHRANNÉM A BEZPEČNOSTNÍM PÁSMU PZ. PROTOKOL O VYTYČENÍ MÁ PLATNOST 2 MĚSÍCE.**

(2) Stavebník je povinen stavebnímu podnikateli prokazatelně předat kopii tohoto stanoviska. Převzetí kopie stvrdí stavební podnikatel stavebníkovi svým podpisem a zápisem do stavebního deníku. Pracovníci provádějící stavební činnosti budou prokazatelně seznámeni s polohou PZ, rozsahem ochranného pásma a těmito podmínkami.

(3) Bude dodržena mj. ČSN 73 6005, u Hospodářské komory České republiky registrovaných TPG 702 01, TPG 702 04 a TPG 700 03 a zákon č. 458/2000 Sb. ve znění pozdějších předpisů, případně další předpisy související s uvedenou stavbou.

- (4) Při provádění stavební činnosti v ochranném pásmu PZ vč. přesného určení uložení PZ je stavebník povinen učinit taková opatření, aby nedošlo k poškození PZ nebo ovlivnění jejich bezpečnosti a spolehlivosti provozu. Nebude použito nevhodného nářadí, zemina bude těžena pouze ručně bez použití pneumatických, elektrických, bateriových a motorových nářadí.
- (5) V případě použití bezvýkopových technologií (např. protlaku) bude před zahájením stavební činnosti provedeno úplné obnažení PZ v místě křížení na náklady stavebníka. Technologie musí být navržena tak, aby v místě křížení nebo souběhu s PZ byl dostatečný stranový nebo výškový odstup od PZ, který zajistí nepoškození PZ během prací a to s ohledem na použitou bezvýkopovou technologii a všechny její účinky na okolní terén. V případě, že nemůže být tato podmínka dodržena, nesmí být použita bezvýkopová technologie.
- (6) Odkrytá PZ budou v průběhu nebo při přerušení stavební činnosti řádně zabezpečena proti jejich poškození.
- (7) Poklopy uzávěrů a ostatních armatur na PZ, vč. hlavních uzávěrů plynu (HUP) na odběrném plynovém zařízení udržovat stále přístupné a funkční po celou dobu trvání stavební činnosti.
- (8) Bude zachována hloubka uložení PZ (není-li ve stanovisku uvedeno jinak).
- (9) Stavebník je povinen neprodleně oznámit každé i sebemenší poškození PZ (vč. drobných vrypů do PE potrubí, poškození izolace, signalizačního vodiče, výstražné fólie, markeru atd.) na telefon 1239.
- (10) Před provedením zásypu výkopu a v průběhu stavby bude provedena kontrola dodržení podmínek stanovených pro stavební činnosti v ochranném pásmu PZ. Povinnost kontroly se vztahuje i na PZ, která nebyla odhalena. Kontrolu provede příslušná regionální oblast (formulář a kontakt naleznete na <https://www.gasnet.cz/cs/ds-vytyceni-pz/>, lze využít QR kód, který je uveden v tomto stanovisku). Při žádosti uvede žadatel naši značku (číslo jednací) uvedenou v úvodu tohoto stanoviska. Kontrolu je třeba objednat min. 5 dnů předem. Předmětem kontroly je také ověření dodržení stanovené odstupové vzdálenosti staveb, které byly povoleny v ochranném a bezpečnostním pásmu PZ.
- (11) O provedené kontrole bude sepsán protokol. Bez provedené kontroly nesmí být PZ zasypána. Stavebník je povinen na základě výzvy provozovatele PZ, nebo jeho zástupce doložit průkaznou dokumentaci o nepoškození PZ během výstavby nebo provést na své náklady kontrolní sondy v místě styku stavby s PZ.
- (12) PZ budou po kontrole řádně podsypána a obsypána těžkým pískem, bude provedeno zhutnění a bude osazena výstražná fólie žluté barvy, vše v souladu s u Hospodářské komory České republiky registrovaných TPG 702 01 a TPG 702 04.
- (13) Neprodleně po skončení stavební činnosti budou řádně osazeny všechny poklopy a nadzemní prvky PZ.
- (14) Pokud stavebník nedodrží podmínky stanovené tímto stanoviskem bude činnost stavebníka vyhodnocena provozovatelem PZ jako narušení ochranného nebo bezpečnostního pásma PZ a budou z toho vyvozeny příslušné důsledky.

Platí pouze pro území vyznačené v příloze tohoto stanoviska a to 24 měsíců ode dne jeho vydání.

V případě dotčení pozemku v majetku společnosti GasNet, s.r.o. je třeba dále projednat smluvní vztah k tomuto pozemku. Kontakt na projednání naleznete na adrese www.gasnet.cz/cs/kontaktni-system/, činnost Smluvní vztahy - pozemky a budovy plynárenských zařízení.



Za správnost a úplnost dokumentace předložené s žádostí včetně jejího souladu s platnými předpisy plně zodpovídá její zpracovatel. Stanovisko nenahrazuje případná další stanoviska k jiným částem stavby.

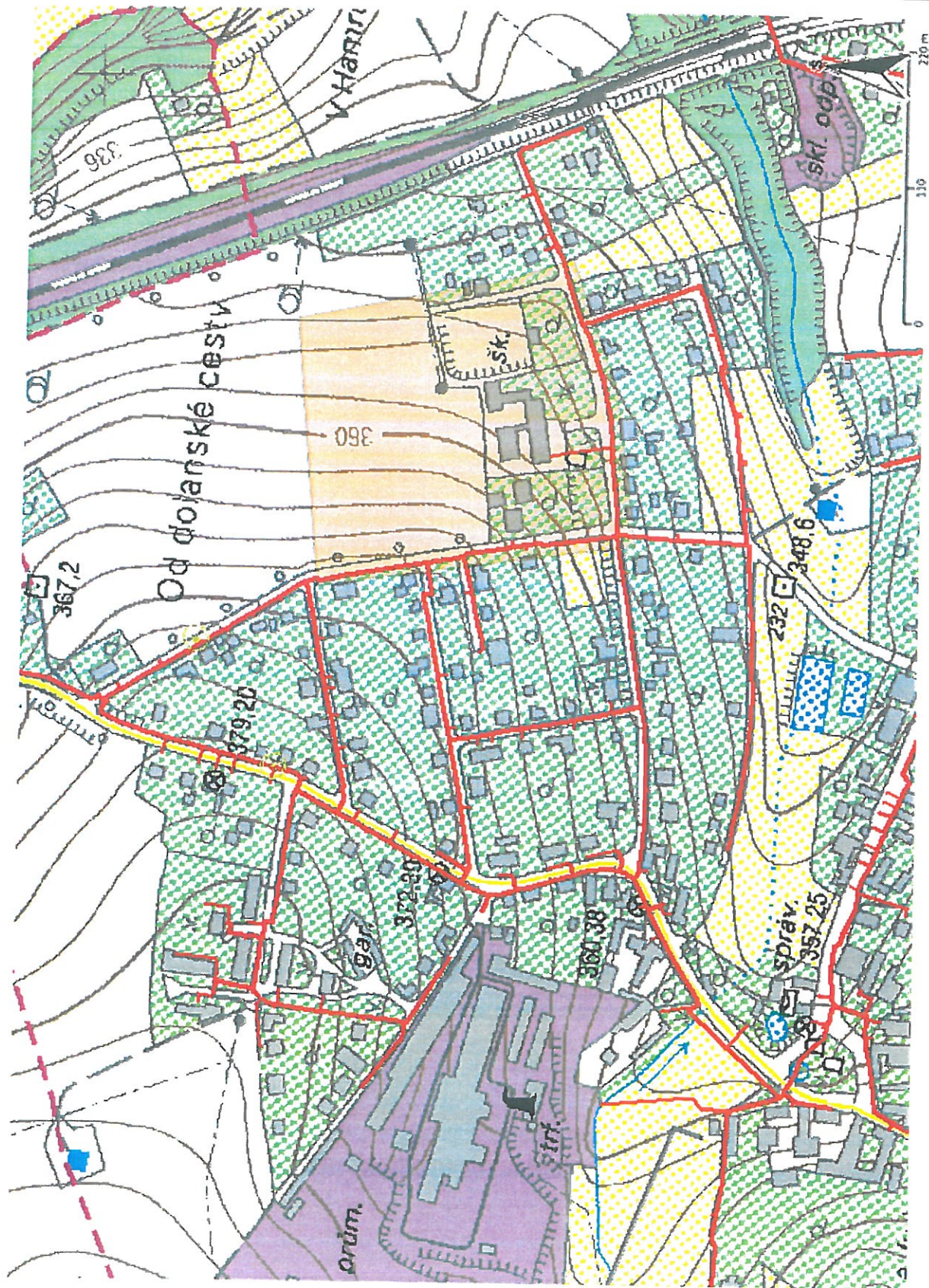
V případě další korespondence nebo jednání (např. změna stavby) uvádějte naši značku - 5002414666 a datum tohoto stanoviska. Kontakty jsou k dispozici na <https://www.gasnet.cz/cs/kontaktni-system/>.

GasNet, s.r.o.
zastoupená společností GasNet Služby, s.r.o., IČ 27935311
Věra Šediváková
Technik externích požadavků-Čechy
Oddělení zpracování ext. požadavků-Čechy
VERA.SEDIVAKOVA@GASNET.CZ



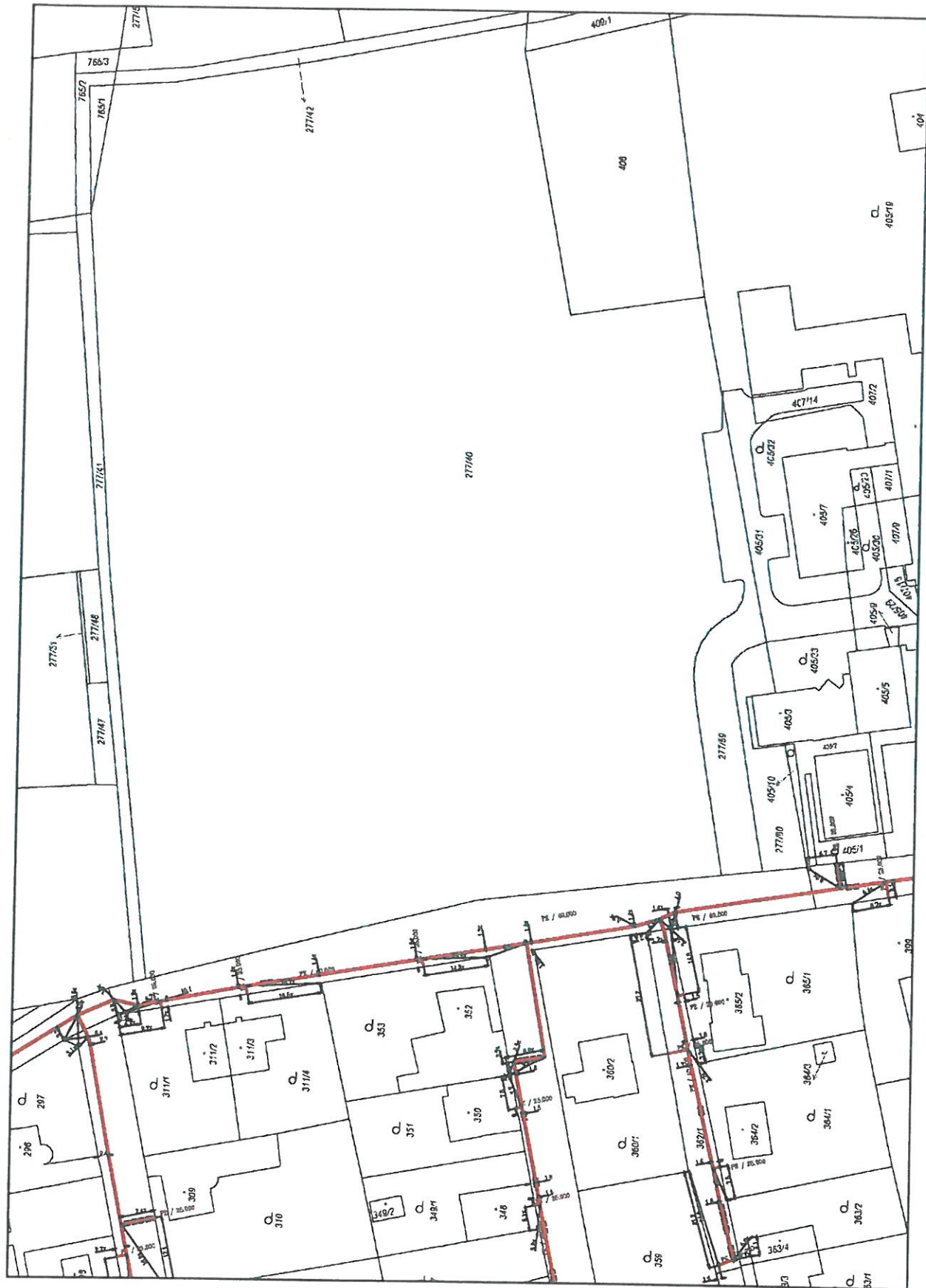
Zažádejte o vytyčení

Přílohy: Orientační zakres plynárenského zařízení, Orientační zakres plynárenského zařízení, Orientační zakres plynárenského zařízení, Orientační zakres plynárenského zařízení, Ověřená příloha žadatele



Legenda:

linie plynovodu	NTL	STL	VTL	VVTL	nefunkční	plánovaná stavba před realizací	ve výstavbě, neuvedeno do provozu
regulační stanice							
ochranné zařízení							
kabel							
elektrořídka							
kabel protikorozi ochrany							
anodové uzemnění							
stanice katodové ochrany							
pásmo vlivu anodového uzemnění SKAO							
neplynovodní zařízení (linie/bod)							



Legenda:

linie plynovodu	
NTL	
STL	
VTL	
VVTL	
netknutí	
plánovaná stavba před realizací	
ve výstavbě, neuvedeno do provozu	
regulační stanice	
ochranné zařízení	
kabel	
elektropřípojka	
kabel protikoroziční ochrany	
anodové uzemnění	
stanice katodové ochrany	
pásmo vlivu anodového uzemnění SKAO	
neplynovodní zařízení (linie/bod)	

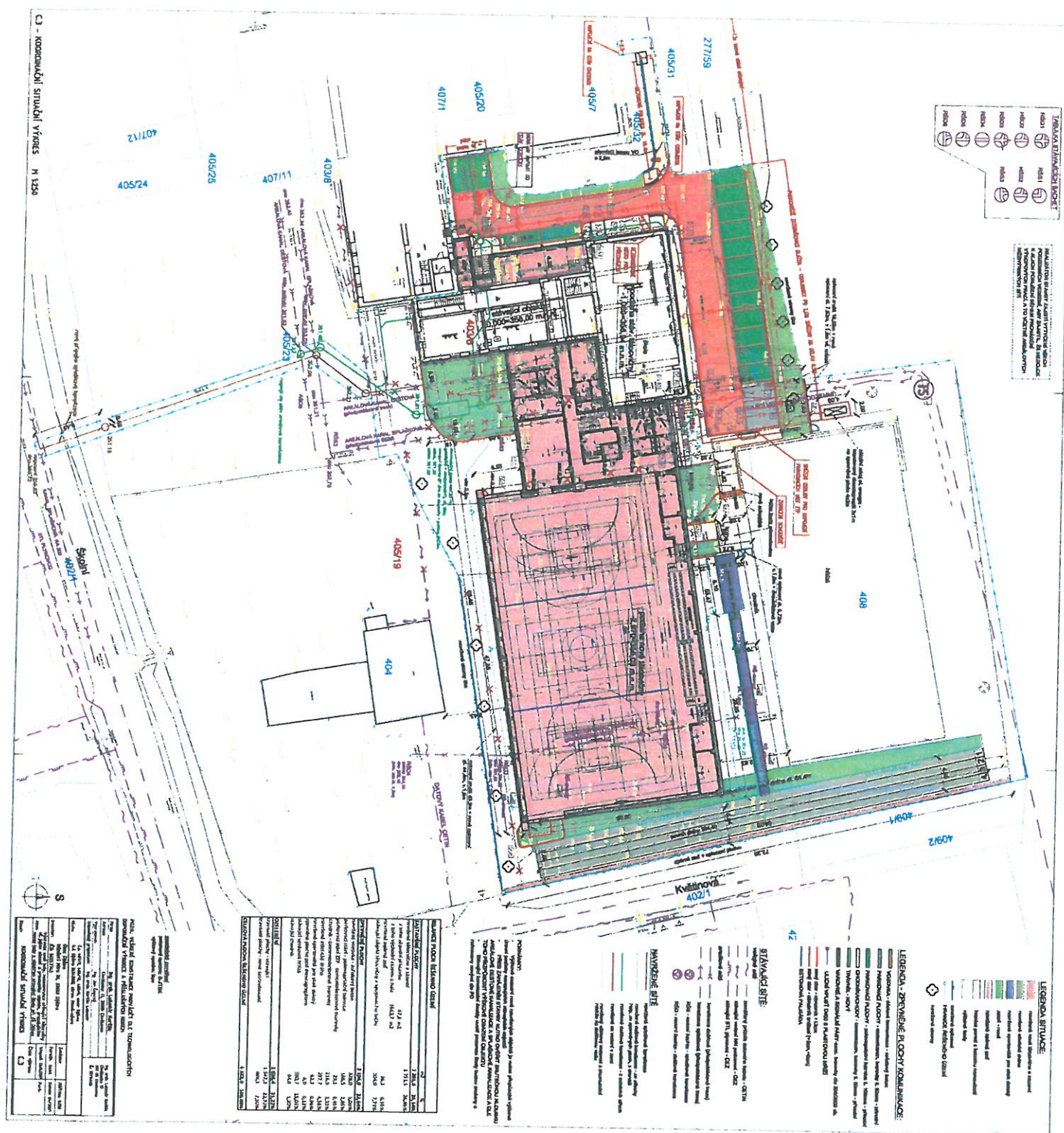
Příloha: Orientační zákreš plynařského zařízení. Tato příloha je nedílnou součástí stanoviska č. 5002414666 ze dne 14.07.2021.

Provozovatel D5: GasNet, s.r.o.; Stavebník: Obec Dýšina, Náměstí Míru 30, 33002 Dýšina. K.ú.: Dýšina.



Legenda:

<div> <div>NTL</div> <div>STL</div> <div>VTL</div> <div>WVTL</div> </div>	<div>linie</div> <div>přenosová</div>
<div> <div>nefunkční</div> <div>plánovaná stavba před realizací</div> <div>ve výstavbě, neuvedeno do provozu</div> </div>	<div>regulační stanice</div>
<div> <div>ochranné zařízení</div> <div>kabel</div> </div>	<div>ochranné zařízení</div>
<div> <div>elektropojka</div> <div>kabel protikorozi ochrany</div> </div>	<div>elektropojka</div>
<div> <div>anodové uzemnění</div> </div>	<div>anodové uzemnění</div>
<div> <div>stanice katodové ochrany</div> </div>	<div>stanice katodové ochrany</div>
<div> <div>pásmo vývlu anodového uzemnění SKAO</div> </div>	<div>pásmo vývlu anodového uzemnění SKAO</div>
<div> <div>nepřenosová zařízení (linie/bod)</div> </div>	<div>nepřenosová zařízení (linie/bod)</div>



Vážený pan
Martin Pecka
U Borského parku 431/ 32
301 00 Plzeň

VÁŠ DOPIS ZNAČKY / ZE DNE

NAŠE ZNAČKA
1117181737

VYŘIZUJE / LINKA
Nohovec/800 850 860

MÍSTO ODESLÁNÍ / DNE
Plzeň/ 30. 6. 2021

Vyjádření k PD k akci – Výstavba nové haly, rekonstrukce stávající tělocvičny vč. jejího zázemí a provozního objektu, na pozemku parc. č. 407/2, 405/19, 403/6, 407/14, 408, 405/31, 405/32, 277/59, 277/40, 402/1 a 405/23, kat. území Dýšina - změna umístění fakturačních el. měření a přeložky sítí - v souladu se zákonem 458/2000 Sb. v platném znění a příslušnými technickými normami.

V zájmovém území se nachází nadzemní vedení NN 0,4kV a zemní kabelové vedení NN 0,4kV a VN 22kV v majetku a správě ČEZ Distribuce, a. s.. Tato zařízení je chráněno ochranným pásmem ve smyslu §46 zákona 458/2000 Sb. v platném znění.

Souhlasíme s výše zmíněnou akcí při splnění následujících podmínek:

- 1) Základní podmínkou je provedení přeložky distribučního rozvodu v majetku ČEZ Distribuce, a. s. v souladu s vyjádřením k žádosti o přeložku pod č. 8120077588 a navazující akcí IZ-12-0001058, která se v současné době projektuje.
- 2) Před zahájením prací bude ve spolupráci s pracovníky ČEZ Distribuce, a. s., tel.: 800 850 860 provedeno vytýčení zemního kabelového vedení. Pracovníci, jichž se to týká, budou prokazatelně seznámeni se skutečnou polohou zemního kabelového vedení a upozorněni na odchylky od projektové dokumentace.
- 3) Zemní a výkopové práce v ochranném pásmu zemního kabelového vedení budou probíhat bez použití mechanizace. Dojde-li během prací k odhalení zemního kabelového vedení, je nutné před opětovným záhozem přizvat pracovníky ČEZ Distribuce, a. s. ke kontrole uložení. O tomto bude proveden zápis do stavebního deníku.
- 4) Při provádění zemních a výkopových prací v ochranném pásmu zemního kabelového vedení bude technickými prostředky zamezeno sesuvu stěn výkopu a posunutí lože zemního kabelového vedení. Případně bude zemní kabelové vedení ve spolupráci s pracovníky ČEZ Distribuce, a. s. při vypnutém stavu zajištěno proti posunutí a mechanickému poškození. Před opětovným záhozem budou přizváni pracovníci ČEZ Distribuce, a. s. ke kontrole uložení. O tomto bude proveden zápis do stavebního deníku.
- 5) Případný souběh a křížení sítí se zemním kabelovým vedením bude provedeno dle platných ČSN, zejména ČSN 73 6005. Dle této ČSN je nutné dodržet i minimální povolené krytí. V případě potřeby bude zemní kabelové vedení uloženo do nových chrániček a přebetonováno. Toto bude provedeno formou přeložky zařízení distribuční soustavy ve smyslu §47 zákona 458/2000 Sb. v platném znění.

ČEZ Distribuce, a. s.

Děčín, Děčín IV-Podmokly, Teplická 874/8, PSČ 405 02 | Zákaznická linka: 800 850 860, Linka pro hlášení poruch: 800 850 860, e-mail: info@cezdistribuce.cz, www.cezdistribuce.cz | IČ: 24729035, DIČ: CZ24729035 | zapsaná v obchodním rejstříku vedeném Krajským soudem v Ústí nad Labem, oddíl B, vložka 2145 | bank. spoj.: KB Praha 35-4544580267/0100 |
zasílací adresa: ČEZ Distribuce, a. s., Plzeň, Guldenerova 2577/19, PSČ 326 00

- 6) Práce v blízkosti podpěrných bodů nadzemního vedení NN 0,4kV budou probíhat takovým způsobem, aby nebyla narušena jejich stabilita.
- 7) Dojde-li během zemních a výkopových prací porušení zemních prvků jednotlivých podpěrných bodů bude tato skutečnost neprodleně ohlášena na poruchovou linku 800 850 860. Zahrnutí takto poškozených míst je možné pouze se souhlasem naší společnosti. O tomto bude proveden zápis do stavebního deníku.
- 8) V ochranném pásmu podzemního vedení nebude trvale skladován žádný výkopový materiál ani nikterak zvyšováno současná výšková niveleta země.
- 9) Při provádění stavební činnosti a realizací stavby nebude dotčeno oprávnění ČEZ Distribuce, a. s. ke vstupování na cizí nemovitosti podle § 25 zákona č. 458/2000 Sb. v platném znění ke stávajícímu zařízení distribuční soustavy včetně použití mechanizace.
- 10) Bude respektováno stávající zařízení distribuční soustavy v souladu se zákonem 458/2000 Sb. v platném znění a příslušnými technickými normami a nebude ohrožena bezpečnost a spolehlivost provozu distribuční soustavy.
- 11) Budou dodrženy zásady bezpečnosti a především minimální vzdálenosti od živých částí elektrického zařízení při práci, pobytu nebo použití mechanizace v jeho blízkosti dle ČSN EN 50110-1. Pokud nebude možné dodržet vzdálenosti dle této ČSN, je žadatel povinen požádat o vypnutí předmětného vedení.

Platnost tohoto vyjádření je do 30. 6. 2022, pokud v této lhůtě neproběhnou další vzájemná jednání upřesňující tuto dobu.

S pozdravem



Ing. Zdeněk Rada
Vedoucí oddělení Správa energetického majetku - Západ
ČEZ Distribuce, a.s.

Příloha:

Podmínky pro provádění činností v OP

PODMÍNKY PRO PROVÁDĚNÍ ČINNOSTÍ V OCHRANNÝCH PÁSMECH PODZEMNÍCH VEDENÍ

Ochranné pásmo podzemních vedení elektrizační soustavy do 110 kV vč. a vedení řídící, měřicí a zabezpečovací techniky je stanoveno v § 46 odst. 5 zákona č. 458/2000 Sb., o podmínkách podnikání a o výkonu státní správy v energetických odvětvích a o změně některých zákonů (energetický zákon), ve znění pozdějších předpisů, a činí 1 metr po obou stranách krajního kabelu (energetického nebo pro elektronickou komunikaci) kabelové trasy, nad 110 kV činí 3 metry po obou stranách krajního kabelu.

V ochranném pásmu podzemního vedení je podle § 46 odst. 8 a 10 energetického zákona zakázáno:

- a) zřizovat bez souhlasu vlastníka těchto zařízení stavby či umisťovat konstrukce a jiná podobná zařízení, jakož i uskladňovat hořlavé a výbušné látky,
- b) provádět bez souhlasu vlastníka zemní práce,
- c) provádět činnosti, které by mohly ohrozit spolehlivost a bezpečnost provozu těchto zařízení nebo ohrozit život, zdraví či majetek osob,
- d) provádět činnosti, které by znemožňovaly nebo podstatně znesnadňovaly přístup k těmto zařízením,
- e) vysazovat trvalé porosty a přejíždět vedení mechanizmy o celkové hmotnosti nad 6 tun.

Pokud stavba nebo stavební činnost zasahuje do ochranného pásma podzemního vedení, je třeba požádat o písemný souhlas vlastníka nebo provozovatele tohoto zařízení na základě § 46 odst. 8 a 11 energetického zákona.

V ochranných pásmech podzemních energetických vedení a sítí pro elektronickou komunikaci je třeba dále dodržovat následující podmínky:

1. Dodavatel prací musí před zahájením prací zajistit vytýčení podzemního zařízení a prokazatelně seznámit pracovníky, jichž se to týká, s jejich polohou a upozornit na odchylky od výkresové dokumentace.
2. Výkopové práce do vzdálenosti 1 metr od osy (krajního) kabelu musí být prováděny ručně.
3. Zemní práce musí být prováděny v souladu s ČSN 73 6133 Návrh a provádění zemního tělesa pozemních komunikací a při zemních pracích musí být dodrženo Nařízení vlády č. 591/2006 Sb., bližších minimálních požadavcích na bezpečnost a ochranu zdraví při práci na staveništích.
4. Místa křížení a souběhy ostatních zařízení a staveb se zařízeními energetickými, komunikačními sítěmi pro elektronickou komunikaci nebo zařízeními technické infrastruktury musí být vyprojektovány a provedeny v souladu s platnými normami a předpisy, zejména s ČSN 33 2000-5-52, ČSN EN 50110-1, ČSN EN 50341-1, ČSN EN 50423-3, ČSN 73 6005 a PNE 33 0000-6, PNE 33 3301, PNE 34 1050.
5. Dodavatel prací musí oznámit příslušnému provozovateli distribuční soustavy zahájení prací minimálně 3 pracovní dny předem.
6. Při potřebě přejíždění trasy podzemních vedení nebo podzemních zařízení vozidly nebo mechanizmy je třeba po dohodě s vlastníkem provést dodatečnou ochranu proti mechanickému poškození.
7. Manipulovat s obnaženými kabely pod napětím je možné pouze se souhlasem vlastníka. Odkryté zařízení sítě pro elektronickou komunikaci včetně ochranné trubky (HDPE apod.) musí být řádně zabezpečeno při práci i proti poškození nepovolanou osobou.
8. Před záhozem kabelové trasy musí být zástupce vlastníka kabelu / ochranné trubky vyzván ke kontrole uložení. Pokud tato organizace provádějící zemní práce neprovede, vyhrazuje si provozovatel distribuční soustavy právo nechat inkriminované místo znovu odkryt.
9. Při záhozu musí být zemina pod kabely řádně udusána, kabely zapískovány a provedeno krytí proti mechanickému poškození. Podkopané kabely sítě elektronické komunikace budou podloženy ve vzdálenosti 1,5 m a zemina pod podložením musí být řádně upěchována. Pro zavěšení kabelu nebude použito sousedních kabelů nebo potrubí. Kabelové spojky budou uloženy vodorovně na můstku. Při práci s vysazováním a podkládáním kabelů stavebník včas vyzve přítomnosti pracovníka pověřeného společností ČEZ Distribuce, a.s.
10. Bez předchozího souhlasu je zakázáno snižovat nebo zvyšovat vrstvu zeminy nad kabelem.
11. Každé poškození zařízení provozovatele distribuční soustavy musí být okamžitě nahlášeno na bezplatnou linku ČEZ Distribuce 800 850 860, která je Vám k dispozici 24 hodin denně, 7 dní v týdnu.
12. Ukončení stavby musí být neprodleně ohlášeno příslušnému provoznímu útvaru.
13. Po dokončení stavby provozovatel distribuční soustavy nesouhlasí s vyhlášením ochranného pásma nových rozvodů, které jsou budovány, protože se již jedná o práce v ochranném pásmu zařízení provozovatele distribuční soustavy. Případné opravy nebo rekonstrukce na svém zařízení nebude provozovatel distribuční soustavy provádět na výjimku z ochranného pásma nebo na základě souhlasu s činností v tomto pásmu.

Případné nedodržení uvedených podmínek bude řešeno příslušným stavebním úřadem nebo nahlášeno Energetickému regulačnímu úřadu jako správní delikt ve smyslu příslušného ustanovení energetického zákona spočívající v porušení zákazu provádět činnosti v ochranných pásmech dle § 46 uvedeného zákona.

Pozn.: Uvedené právní i technické normy jsou uvažovány v platném znění.

Číslo jednací: **021020008407**
Vyřizuje: Jitka Škodová
Tel.: +420 702 253 207
E-mail: jitka.skodova@cevak.cz
Datum: 22. červenec 2021

Martin Pecka
Inženýrská činnost ve výstavbě
U Borského parku 431/32
301 00 Plzeň

Dýšina, parc. č. 405/19, 403/6, Výstavba nové haly, rekonstrukce stávající tělocvičny vč. jejího zázemí a provozního objektu, propojující novou halu s objektem stávající školy při ZŠ Dýšina - kanalizační přípojka, využití dešťových vod v objektu (ÚŘ a SŘ)

Investor: Obec Dýšina, Náměstí Míru 30, 330 02 Dýšina

V zájmovém území provozuje společnost ČEVAK a.s. pouze kanalizaci pro veřejnou potřebu. Dešťovou kanalizaci neprovozujeme.

Předložená projektová dokumentace řeší v rámci výstavby nové haly, rekonstrukce stávající tělocvičny včetně jejího zázemí a provozního objektu, propojující novou halu s objektem stávající ZŠ i novou kanalizační přípojku a využití dešťových vod v objektu (varianta „c“).

Základní popis napojení na VH síť:

Nové rozvody vody v objektu budou napojeny ze stávajících rozvodů vody ve stávajícím objektu. **Stávající vodovodní přípojka bude zachována.**

Splaškové vody budou napojeny novou splaškovou kanalizační přípojkou do splaškové kanalizace, která je vedena v komunikaci před objektem. Do nové splaškové kanalizační přípojky bude napojena splašková kanalizace i ze stávající části objektu.

Stávající kanalizační přípojka bude zachována pouze pro stávající objekt stojící na pozemku parc. č. 404.

Dešťové vody budou napojeny dešťovou kanalizací do akumulární jímky dešťových vod o objemu 20 m³. **Dešťové vody budou využívány pro splachování WC.** Přebytečné dešťové vody budou napojené do areálové dešťové kanalizace na pozemku investora.

Stávající kanalizační přípojka

Přípojka je z objektu základní školy vedena přes pozemek par. č. 405/23 východním směrem na pozemek parc. č. 405/19, kde je do ležaté kanalizace připojen objekt stojící na pozemku par. č. 404. **Stávající kanalizační přípojka bude zachována pouze pro tento stávající objekt, který stojí na pozemku par. č. 404.**

Nová kanalizační přípojka - PVC DN 200 mm, délky - 9,45 m, sklon - min. 2,78%

V rámci navržené stavební akce a navržené nové přípojky splaškové kanalizace bude stávající přípojka z objektu školy na pozemku parc. č. 405/23 přerušena resp. pomocí revizní šachty přepojena do nové přípojky splaškové kanalizace.

Projektovaný objekt bude odkanalizován novou splaškovou kanalizační přípojkou **do splaškové kanalizace PVC 250**, která je vedena v komunikaci před objektem a je majetkem obce Dýšina. Kanalizační přípojka bude vedena kolmo na kanalizační řad na pozemek investora. **Za vstupem kanalizační přípojky na pozemek investora bude osazena revizní šachta RŠ 1.** Do revizní šachty RŠ 1 bude vedena venkovní splašková kanalizace z objektu.

Šachty na venkovní kanalizaci jsou navrženy typové z prefabrikovaných dílců, šachtové dno, skruže o Ø 1000 mm, přechodový kónus, vyrovnávací prstenec a středně těžký poklop Ø 600 mm.

Bilance potřeby vody

Při využití pro školu nedojde k navýšení potřeby vody, neboť přístavbou nedojde ke zvýšení počtu žáků. K nárůstu dojde při využití sportoviště - při pronájmu sportovním skupinám z řad veřejnosti. Šatny jsou s kapacitou skříněk pro 119 sportovců, což bude využito výjimečně při pořádání sportovních turnajů. Předpokládaná obsazenost bude cca 20 - 40 sportovců za den v odpoledních a večerních hodinách.

Navýšení spotřeby vody bude o:

30 osob (á 20m³ /rok = cca 55 l/den) **1650 l /den**

Maximální denní potřeba:

$Q_{md} = Q_{pd} \cdot k_d = 1650 \cdot 1,5 = \underline{2475 \text{ l/den}}$

Maximální hodinová potřeba:

$Q_{mh} = (Q_{md} \cdot k_h) \setminus 24 = 600 \cdot 7,2 \setminus 24 = \underline{742,5 \text{ l/hod}}$

Vteřinová potřeba:

$Q_s = Q_{mh} / 3600 = 180 / 3600 = \underline{0,02 \text{ l/s}}$

Roční potřeba:

$Q_r = (Q_{pd} \cdot 365) \setminus 1000 = (1650 \cdot 365) \setminus 1000 = \underline{600 \text{ m}^3 \text{ / rok}}$

Dešťové vody - využití dešťových vod v objektu - bude využito varianty „c“ - dle technických požadavků při využití dešťových vod v nemovitosti napojené na vodohospodářské sítě ve správě společnosti ČEVAK a.s.

Dešťové vody ze střech a zpevněných ploch budou svedeny do plastové obetonované akumulční jímky o objemu min. 20 m³. Dešťová voda bude využívána pro splachování WC. Přebytečná dešťová voda bude napojena do areálové dešťové kanalizace.

Akumulované dešťové vody budou využívány pro splachování WC a pisoárů v nově navržených objektech. Z akumulční nádrže bude vedeno vodovodní potrubí do objektu, kde bude ukončeno v podlaží 1. PP v místnosti. Zde bude umístěna hlavní řídicí jednotka včetně sacího čerpadla (speciální zařízení), která zajistí sání užitkové vody z nádrže a tlakový rozvod do vnitřního užitkového vodovodního potrubí k jednotlivým WC a pisoárům. Tato řídicí jednotka bude dále napojena na vnitřní vodovodní rozvod pitné vody. **V případě nedostatku užitkové vody v nádrži tato řídicí jednotka přepne a zajistí zásobování zařizovacích předmětů pitnou vodou.** Technologie řídicí jednotky je koncipována tak, aby nikdy nemohlo dojít k propojení pitné a užitkové vody.

Na přívodu pitné vody k řídicí jednotce bude umístěn kulový uzávěr a podružný vodoměr. Na odtoku užitkové vody do spotřebičů napojených na kanalizaci bude rovněž umístěn podružný vodoměr.

S realizací souhlasíme při respektování následujících požadavků:

- **Dešťové vody nebudou odváděny splaškovou kanalizační přípojkou do kanalizační stoky.**
- **Při návrhu i realizaci využití dešťových vod v nemovitosti je nutné respektovat Technické požadavky včetně příslušných zákonů a technických norem.**
- Při provádění zemních nebo jiných prací, které mohou poškodit nebo ohrozit zařízení v naší správě, je investor povinen učinit veškerá opatření, aby nedošlo ke škodám na výše uvedeném zařízení a jeho příslušenství, na majetku nebo zdraví osob. Za případné škody, které při provádění prací vzniknou na kanalizaci, odpovídá investor.

Obecná ustanovení:

- **Toto vyjádření společnosti ČEVAK a.s. má platnost 2 roky ode dne vydání.**

Činnosti před realizací:

- **Podmínkou realizace je aktualizace Smlouvy o odvádění odpadních vod** (dále jen Smlouvy).

- **Požadavek na aktualizaci / dodatek k dříve uzavřené smlouvě můžete zadat prostřednictvím našeho portálu na stránkách www.cevak.cz v sekci Zákaznický servis nebo osobně v zákaznickém centru České Budějovice (Severní 8/2264) nebo obchodních kancelářích Jindřichův Hradec (Jiráskovo předměstí 622/II), Písek (Nádražní 701), Tábor (Kosova 2894). Informace k aktualizaci smlouvy Vám poskytneme také na zákaznické lince tel. 844 870**
- Při návrhu i realizaci napojení nemovitosti na kanalizaci je nutné respektovat Technické požadavky (které je možné získat na internetové adrese www.cevak.cz nebo na oddělení vyjadřovací činnosti společnosti ČEVAK a.s.) včetně příslušných zákonů a technických norem.

Činnosti v průběhu realizace:

- Před zahájením zemních prací bude na místě provedeno vytyčení sítí provozovaných ČEVAK a.s. Vytyčení vodohospodářských sítí pro veřejnou potřebu provede ČEVAK a.s. – Janča Michal, tel.: 602 274 088, michal.janca@cevak.cz (vytyčení je potřeba objednat nejméně deset dní předem).
- **Napojení kanalizační přípojky bude provedeno přes vysazenou odbočku se souhlasem provozu ČEVAK a.s. – vedoucí provozu – Pavel Hranáč, tel.: 602 763 997, pavel.hranac@cevak.cz. Připojení bude provedeno po investorově podpisu tiskopisu Smlouvy, případně dodatku k dříve uzavřené smlouvě.**
- Řádné provedení napojení bude na místě písemně potvrzeno oprávněným pracovníkem ČEVAK a.s. ve stádiu vysazené začistěné a fixované odbočky (před pokládkou potrubí). Toto potvrzení bude doloženo společnosti ČEVAK a.s. před dnem nabytí účinnosti Smlouvy (příp. ke kolaudaci). Nebude-li doloženo toto písemné potvrzení, bude nutné na náklady investora provést kamerovou prohlídku kanalizace i přípojky, na jejímž základě bude písemně potvrzeno oprávněným pracovníkem ČEVAK a.s. řádné provedení napojení.
- Na ležaté domovní kanalizaci bude zhotovena revizní šachta (min. DN 400 mm) nebo osazen čistící kus umožňující v případě akutní potřeby bezproblémové pročištění veřejné i domovní části kanalizační přípojky tlakovou vodou. Šachtu nebo čistící kus je třeba umístit co nejbližší k hranici pozemku nebo k obvodové zdi (tvoří-li tato hranici pozemku). Toto zařízení není potřeba řešit, pokud je již osazeno stávající.
- Zařízení a prostory, které se nacházejí pod hladinou zpětného vzduší v jednotné, splaškové nebo dešťové stoce, na kterou je nemovitost připojena, nesmí umožňovat zaplavení budovy zpětnou vodou. Ohrožené zařízení a prostory se musí chránit technickým opatřením. Ohroženým prostorem jsou veškeré prostory, které se nacházejí pod výškovou úroveň poklopu nejbližší kanalizační šachty ve směru proti proudu od místa napojení kanalizační přípojky do kanalizační stoky pro veřejnou potřebu.
- **Kanalizační stoka je vedena na místní ČOV. Vzhledem k tomu, že dešťové vody zatěžují tuto ČOV je nutné likvidovat tyto vody v místě vzniku v souladu s vodním zákonem č. 254/2001 Sb., vyhláškou č. 501/2006 Sb. a vyhláškou č. 268/2009 Sb. Oddělení odpadních vod je nutné striktně dodržet.**
- Před kolaudací (resp. před zahájením užívání stavby či při závěrečné kontrolní prohlídce) bude společnost ČEVAK a.s. doloženo geodetické zaměření skutečného provedení kanalizační přípojky před zásypem potrubí včetně souřadnic (upřednostňujeme digitální formu dat) a předložena smlouva o odvádění odpadních vod.

S pozdravem

Jitka Škodová
referent vyjadřovací činnosti



ČEVAK a.s.

Severní 2264/8, 370 10 České Budějovice

IČ: 608 49 657 DIČ: CZ60849657

zapsaná v OR u KS Č. Budějovice

oddíl B, vložka 657 (214)