



PROJEKT SLOUŽÍ POUZE PRO ÚČELY VYDÁNÍ POVOLENÍ KE STAVBĚ, V ŽÁDNÉM PŘÍPADĚ NENAHAZUJE PROVÁDĚCÍ PROJEKT

ARCHITEKT

OBJEDNATEL: Obec Dýšina, Náměstí Míru 30, 330 02 Dýšina	ARCHITEKT s.r.o OTÝLIE BENÍŠKOVÉ 1664/14 PLZEŇ IČO 26338971 ales.kourim@architekt.sro.cz tel.: 731 459 289
ZAKÁZKA: Stavební úpravy sociálního zázemí v kulturním sále, Dýšina VEDOUCÍ PROJ. Ing. arch. Aleš Kouřim ZODP. PROJ. Ing. Zdeněk Maur PROJEKTANT Ing. arch. Aleš Kouřim STUPEŇ údržbovací práce DATUM KVĚTEN 2024	RAZÍTKO A PODPIS
MÍSTO STAVBY: Obec Dýšina, Parcelní číslo 405/4, k.ú.Dýšina (634282)	

Stavební úpravy sociálního zázemí v kulturním sále, Dýšina

OBJEDNATEL:

Obec Dýšina, Náměstí Míru 30, 330 02 Dýšina

MÍSTO STAVBY:

Obec Dýšina, Parcelní číslo 405/4, k.ú.Dýšina (634282)

OBSAH DOKUMENTACE

A - PRŮVODNÍ ZPRÁVA

B - SOUHRNNÁ TECHNICKÁ ZPRÁVA

C SITUAČNÍ VÝKRESY

SITUACE KATASTRÁLNÍ

D1.1 ARCHITEKTONICKO - STAVEBNÍ ŘEŠENÍ

TECHNICKÁ ZPRÁVA

1.NP - STÁVAJÍCÍ STAV 1:75

1.NP - STÁVAJÍCÍ STAV 1:50

1.NP - BOURANÉ KONSTRUKCE 1:50

1.NP - NOVE KONSTRUKCE 1:50

1.NP - NOVÝ STAV 1:50

1.NP - REZY 1:50

VIZUALIZACE

D1.2 TECHNIKA STAVEB

SILNOPROUDÁ ELEKTROINSTALACE

VODOVOD

KANALIZACE

TOPENÍ

SPECIFIKACE PLOCH (NEJEDNÁ SE O VÝKAZ VÝMĚR)

NA ZÁKLADĚ STAVEBNÍHO ZÁKONA 183/2006 Sb.

§103, ODST. (1)

c) udržovací práce, jejichž provedení nemůže negativně ovlivnit zdraví osob, požární bezpečnost, stabilitu, vzhled stavby, životní prostředí nebo bezpečnost při užívání a nejde o udržovací práce na stavbě, která je kulturní památkou,

d) stavební úpravy, pokud se jimi nezasahuje do nosných konstrukcí stavby, nemění se vzhled stavby ani způsob užívání stavby, nevyžadují posouzení vlivů na životní prostředí a jejich provedení nemůže negativně ovlivnit požární bezpečnost stavby a nejde o stavební úpravy stavby, která je kulturní památkou,

STAVEBNÍ ÚPRAVY NEVYŽADUJÍ STAVEBNÍ POVOLENÍ ANI OHLÁŠENÍ

A.1 Identifikační údaje

A.1.1 Údaje o stavbě

a) název stavby,

Stavební úpravy sociálního zázemí v kulturním sále, Dýšina

b) místo stavby (adresa, čísla popisná, katastrální území, parcelní čísla pozemků),

Obec Dýšina (558851), Parcelní číslo 405/4, katastrální území Dýšina (634282), číslo LV 10001

c) předmět projektové dokumentace – nová stavba nebo změna dokončené stavby, trvalá nebo dočasná stavba, účel užívání stavby.

Přestavba současného sociálního zázemí, které neodpovídá současnému provozu v objektu

A.1.2 Údaje o stavebníkovi

c) obchodní firma nebo název, identifikační číslo osoby, adresa sídla (právnícká osoba).

Obec Dýšina
Náměstí Míru 30
330 02 Dýšina

IČ: 00257745 DIČ: CZ00257745

A.1.3 Údaje o zpracovateli projektové dokumentace

a) jméno, příjmení, obchodní firma, identifikační číslo osoby, místo podnikání (fyzická osoba podnikající) nebo obchodní firma nebo název, identifikační číslo osoby, adresa sídla (právnícká osoba),

Zpracovatel: Ing. arch. Aleš Kouřim
Obchodní firma: ARCHITEKT s.r.o.
Sídlo: Plzeň, Otýlie Beníškové 14, PSČ 301 00
Identifikační číslo: 263 389 71
Právní forma: Společnost s ručením omezeným

b) jméno a příjmení hlavního projektanta včetně čísla, pod kterým je zapsán v evidenci autorizovaných osob vedené Českou komorou architektů nebo Českou komorou autorizovaných inženýrů a techniků činných ve výstavbě, s vyznačeným oborem, popřípadě specializací jeho autorizace,

Ing. Zdeněk Maur
IP 00 – pozemní stavby
Autorizace ČKAIT – 0005580

c) jména a příjmení projektantů jednotlivých částí projektové dokumentace včetně čísla, pod kterým jsou zapsáni v evidenci autorizovaných osob vedené Českou komorou architektů nebo Českou komorou autorizovaných inženýrů a techniků činných ve výstavbě, s vyznačeným oborem, popřípadě specializací jejich autorizace.

ELEKTROINSTALACE

Ing. Zdeněk Maur
IP 00 – pozemní stavby
Autorizace ČKAIT – 0005580

www.architekt.sro.cz
ales.kourim@architekt.sro.cz
Tel: 731 459 289

ZDRAVOTNĚ TECH. INSTALACE

Ing. Zdeněk Maur

IP 00 – pozemní stavby

Autorizace ČKAIT – 0005580

VYTÁPĚNÍ

Ing. Zdeněk Maur

IP 00 – pozemní stavby

Autorizace ČKAIT – 0005580

POŽÁRNÍ OCHRANA

Neřešila se

STATIKA

Neřešila se

A.2 Členění stavby na objekty a technická a technologická zařízení

Bez členění stavby na objekty

A.3 Seznam vstupních podkladů

Obhlídka dotčeného území,

Územní plán

Fotodokumentace

Projektová dokumentace z roku 2000

V Plzni , květen 2024



Ing. arch. Aleš Kouřim



Zodp. projektant

Ing. Zdeněk Maur



B.1 Popis území stavby

a) charakteristika území a stavebního pozemku, zastavěné území a nezastavěné území, soulad navrhované stavby s charakterem území, dosavadní využití a zastavěnost území,

Do roku 2000 objekt s parc. č. 405/4 fungoval jako objekt MŠ. Po roce 2000 byl objekt na základě drobných stavebních úprav přetvořen na kulturní sál. V současné době je požadavek obce navrátit objektu původní funkci mateřské školky.

b) údaje o souladu u s územním rozhodnutím nebo regulačním plánem nebo veřejnoprávní smlouvou územní rozhodnutí nahrazující anebo územním souhlasem,
Objekt s parcelním číslem 405/4 v katastrálním území Dýšina se nachází dle platného územního plánu v ploše občanského vybavení OV-S

c) údaje o souladu s územně plánovací dokumentací, v případě stavebních úprav podmiňujících změnu v užívání stavby,
stavba nadále spadá do občanské vybavenosti

d) informace o vydaných rozhodnutích o povolení výjimky z obecných požadavků na využívání území, stanoviska nebyla vyžadována

e) informace o tom, zda a v jakých částech dokumentace jsou zohledněny podmínky závazných stanovisek dotčených orgánů,
stanoviska nebyla požadována

f) výčet a závěry provedených průzkumů a rozborů – geologický průzkum, hydrogeologický průzkum, stavebně historický průzkum apod.,
nebyly nutné

g) ochrana území podle jiných právních předpisů,
nepodléhá jiným právním předpisům

h) poloha vzhledem k záplavovému území, poddolovanému území apod.,
nenachází se v záplavovém ani poddolovaném území

i) vliv stavby na okolní stavby a pozemky, ochrana okolí, vliv stavby na odtokové poměry v území, stavební úpravy dle přiložené projektové dokumentace nebudou mít negativní vliv na okolí a ani neovlivní odtokové poměry v území

j) požadavky na asanace, demolice, kácení dřevin,
nejsou žádné požadavky na sanace a na sanace

k) požadavky na maximální dočasné a trvalé zábory zemědělského půdního fondu nebo pozemků určených k plnění funkce lesa,
stavba nevyžaduje dočasné ani trvalé zábory

l) územně technické podmínky – zejména možnost napojení na stávající dopravní a technickou infrastrukturu, možnost bezbariérového přístupu k navrhované stavbě,
Dopravní napojení je stávající
Vodovodní přípojka je stávající.
Dešťové vody jsou stávající
Splaškové vody jsou stávající
Elektropřípojka je stávající

m) věcné a časové vazby stavby, podmiňující, vyvolané, související investice, nejsou žádné podmiňující, vyvolané ani související investice.

n) seznam pozemků podle katastru nemovitostí, na kterých se stavba provádí, stavební úpravy budou prováděny výhradně na pozemku s kat.číslem 405/4

o) seznam pozemků podle katastru nemovitostí, na kterých vznikne ochranné nebo bezpečnostní pásmo.

Bez vzniku ochr. a bezp. pásem

B.2 Celkový popis stavby

B.2.1 Základní charakteristika stavby a jejího užívání

a) nová stavba nebo změna dokončené stavby; u změny stavby údaje o jejích současném stavu, závěry stavebně technického, případně stavebně historického průzkumu a výsledky statického posouzení nosných konstrukcí,
změna dokončené stavby

b) účel užívání stavby,
Pavilon mateřské školky

c) trvalá nebo dočasná stavba,
Trvalá stavba

d) informace o vydaných rozhodnutích o povolení výjimky z technických požadavků na stavby a technických požadavků zabezpečujících bezbariérové užívání stavby,
Dokumentace respektuje všechna ustanovení příslušných vyhlášek

e) informace o tom, zda a v jakých částech dokumentace jsou zohledněny podmínky závazných stanovisek dotčených orgánů,
V dokladové části E

f) ochrana stavby podle jiných právních předpisů,
Stavba nepodléhá žádné ochraně

g) navrhované parametry stavby – zastavěná plocha, obestavěný prostor, užitná plocha, počet funkčních jednotek a jejich velikosti apod.,
bez změny parametrů stávající stavby

h) základní bilance stavby – potřeby a spotřeby médií a hmot, hospodaření s dešťovou vodou, celkové produkované množství a druhy odpadů a emisí, třída energetické náročnosti budov apod.,
základní bilance stavby po stavebních úpravách se nemění.

i) základní předpoklady výstavby – časové údaje o realizaci stavby, členění na etapy,
plánované stav. úpravy budou provedeny v letních měsících v době prázdnin jako 1 etapa

j) orientační náklady stavby.
1 milion korun

B.2.2 Celkové urbanistické a architektonické řešení

a) urbanismus – územní regulace, kompozice prostorového řešení,
Bez změny na regulace a kompozice

b) architektonické řešení – kompozice tvarového řešení, materiálové a barevné řešení.
Interiérové stavební úpravy nijak nenarušují intravilán obce a okolní zástavby

B.2.3 Celkové provozní řešení, technologie výroby

Celkové provozní řešení odpovídá celkovému pavilonovému konceptu MŠ

B.2.4 Bezbariérové užívání stavby

Zásady řešení přístupnosti a užívání stavby osobami se sníženou schopností pohybu nebo orientace včetně údajů o podmínkách pro výkon práce osob se zdravotním postižením.
Stavba je bezbariérová

B.2.5 Bezpečnost při užívání stavby

Všechny navržené konstrukce a materiály jsou certifikovány a schváleny pro použití v budovách pro občanskou vybavenost. Rovněž jsou dodrženy všechny normy a předpisy, vztahující se k bezpečnému užívání stavby.

B.2.6 Základní charakteristika objektů

a) stavební řešení,

Stávající kulturní sál (dříve pavilon MŠ) je volně stojící jednopodlažní objekt, který je součástí komplexu školních budov.

b) konstrukční a materiálové řešení,

Obvodové stěny tvoří ocelový rám s SDK obkladem zevnitř a deskami Cetriz zvenku. Celý objekt je kompletně zateplen. Původní dispozice se mění pouze vybouráním stávajícího soc. zázemí a vybudování nového.

c) mechanická odolnost a stabilita.

Výkop => Neprováděl se.

Provádění zemních prací => Bez provádění zemních prací

Založení => Bez nového zakládání

B.2.7 Základní charakteristika technických a technologických zařízení

a) technické řešení,

Jedná se o stavbu s využitím ocelových konstrukcí a s obvyklými konstrukcemi a materiály

b) výčet technických a technologických zařízení.

Bez nových technických a technologických zařízení

B.2.8 Zásady požárně bezpečnostního řešení

Řešený objekt je z hlediska požární bezpečnosti posuzován podle platných norem a předpisů PO, zejména norem ČSN 73 0802, ČSN 73 0833 a norem navazujících. Obsah a rozsah dokumentace požárně bezpečnostního řešení ke stavebnímu povolení odpovídá požadavkům § 41 vyhlášky 246/2001 Sb., o požární prevenci. Při řešení byla z hlediska PO respektována ustanovení vyhlášky MMR č. 268/2009 Sb, o technických požadavcích na stavby.

B.2.9 Úspora energie a tepelná ochrana

Nebylo počítáno / požadováno

B.2.10 Hygienické požadavky na stavby, požadavky na pracovní a komunální prostředí

Zásady řešení parametrů stavby – větrání, vytápění, osvětlení, zásobování vodou, odpadů apod., a dále zásady řešení vlivu stavby na okolí – vibrace, hluk, prašnost apod.

Nové sociální zázemí je přirozeně větráno a osvětleno stávajícím oknem. Dále je doplněné nucené větrání.

Samostatné místnosti jsou vytápěny teplovodními nástěnnými topnými tělesy.

B.2.11 Zásady ochrany stavby před negativními účinky vnějšího prostředí

a) ochrana před pronikáním radonu z podloží,
neřešilo se

b) ochrana před bludnými proudy,
stávající – bez změny

c) ochrana před technickou seizmicitou,
V souladu s platnou normou ČSN EN 1998-1: Eurokód 8: Navrhování konstrukcí odolných proti zemětřesení – část 1: Obecná pravidla, seizmická zatížení a pravidla pro pozemní stavby, náleží území do oblasti s minimální seizmicitou. S přirozenou seizmicitou tak při přípravě projektu není nutno počítat.

d) ochrana před hlukem,
V projektu jsou pro obvodový plášť i pro vnitřní konstrukce navrženy materiály a výrobky, splňující požadované akustické parametry.

e) protipovodňová opatření,
Nejsou požadována

f) ostatní účinky – vliv poddolování, výskyt metanu apod.
Výskyt negativních vlivů není znám

B.3 Připojení na technickou infrastrukturu

a) napojovací místa technické infrastruktury,
EI – objekt je napojen na distribuční síť ČEZ Distribuce a.s.

b) připojovací rozměry, výkonové kapacity a délky.
SPLAŠKOVÁ KANALIZACE – stávající
DEŠŤOVÁ KANALIZACE – stávající
VODA – stávající

B.4 Dopravní řešení

a) popis dopravního řešení včetně bezbariérových opatření pro přístupnost a užívání stavby osobami se sníženou schopností pohybu nebo orientace,
Dopravní napojení je stávající.

b) napojení území na stávající dopravní infrastrukturu,
Dopravní napojení je stávající.

c) doprava v klidu,
napojení bez změny.

d) pěší a cyklistické stezky.
Pěší ani cyklistické stezky nejsou navrhovanou stavbou dotčeny.

B.5 Řešení vegetace a souvisejících terénních úprav

a) terénní úpravy,
neřeší se

b) použité vegetační prvky,
Návrh nepředpokládá použití vegetačních prvků v rámci stavby.

c) biotechnická opatření.
Stavba si nevyžádá žádná biotechnická opatření

B.6 Popis vlivů stavby na životní prostředí a jeho ochrana

a) vliv na životní prostředí – ovzduší, hluk, voda, odpady a půda,
Stavba nebude mít negativní vliv na životní prostředí. Její umístění je v souladu s platným územním plánem a splňuje všechny požadavky na ochranu životního prostředí. Stavba v době provozu nebude vykazovat nadměrný hluk, dešťová voda bude zasakována na pozemku stavby.

b) vliv na přírodu a krajinu – ochrana dřevin, ochrana památných stromů, ochrana rostlin a živočichů, zachování ekologických funkcí a vazeb v krajině apod.,
V lokalitě není znám výskyt vzácných nebo ohrožených rostlin a živočichů

c) vliv na soustavu chráněných území Natura 2000,
Stavba nemá vliv na projekt Natura 2000

d) způsob zohlednění podmínek závazného stanoviska posouzení vlivu záměru na životní prostředí, je-li podkladem,
Stavba nevyžaduje zjišťovací řízení nebo EIA

e) v případě záměrů spadajících do režimu zákona o integrované prevenci základní parametry způsobu naplnění závěrů o nejlepších dostupných technikách nebo integrované povolení, bylo-li vydáno,
Stavba nespadá do režimu zákona o integrované prevenci

f) navrhovaná ochranná a bezpečnostní pásma, rozsah omezení a podmínky ochrany podle jiných právních předpisů.
V případě, že je dokumentace podkladem pro stavební řízení s posouzením vlivů na životní prostředí, neuvádí se informace k bodům a), b), d) a e), neboť jsou součástí dokumentace vlivů záměru na životní prostředí.
Stavba si nevyžádá žádná ochranná pásma, omezení a podmínky, nezbytné pro užívání budovy

B.7 Ochrana obyvatelstva

Splnění základních požadavků z hlediska plnění úkolů ochrany obyvatelstva.

Stavba je navržena tak, aby respektovala základní požadavky na ochranu obyvatel před vnějšími vlivy. V budově nejsou navržena (ani požadována) žádná speciální opatření.

B.8 Zásady organizace výstavby

a) potřeby a spotřeby rozhodujících médií a hmot, jejich zajištění,
Stavba odebírá elektrickou energii z distribuční sítě, která se nachází v bezprostředním okolí stavby. Voda je odebírána z vodovodního řádu. Stavební hmoty a materiály byly na stavbu dopravovány po pozemních komunikacích.

b) odvodnění staveniště,
neřešilo se

c) napojení staveniště na stávající dopravní a technickou infrastrukturu,
stavba využívala stávající dopravní i technickou infrastrukturu

d) vliv provádění stavby na okolní stavby a pozemky,
Vlastní stavební práce budou probíhat na pozemcích investora.

e) ochrana okolí staveniště a požadavky na související asanace, demolice, kácení dřevin,
Vlastní stavební práce budou probíhat na pozemcích investora a nejsou požadavky na asanace, demolice a kácení dřevin

f) maximální dočasné a trvalé zábory pro staveniště,
Stavba si nevyžádá zábory cizích pozemků.

g) požadavky na bezbariérové obchozí trasy,
bez požadavků na bezbariérové obchozí trasy

h) maximální produkovaná množství a druhy odpadů a emisí při výstavbě, jejich likvidace,
Při realizaci stavby se vyskytl následující odpad a z hlediska životního prostředí se jedná podle zákona o odpadech o následující odpady:

kategorizace 15 01 01 papírové obaly - místo uložení - sběrné suroviny

kategorizace 15 01 02 plastové obaly - místo uložení - sběrné suroviny

kategorizace 15 01 04 kovové obaly - místo uložení - sběrné suroviny

kategorizace 17 01 01 úlomky betonu znečištěné - místo uložení na řízenou skládku

kategorizace 17 01 02 cihelný odpad - místo uložení na řízenou skládku

kategorizace 17 04 05 železný šrot místo uložení - sběrné suroviny

kategorizace 17 09 04 směsný stavební odpad - místo uložení - řízená skládka

i) bilance zemních prací, požadavky na přísun nebo deponie zemin,
neřešilo se

j) ochrana životního prostředí při výstavbě,
Dodavatel bude dbát na to, aby svou činností nezpůsobil nadměrnou hlučnost a prašnost v bezprostředním okolí stavby ani na přilehlých komunikacích. Dodavatel bude používat pouze certifikované stroje a nářadí.

k) zásady bezpečnosti a ochrany zdraví při práci na staveništi,
Zhotovitel musí podle §160 SZ zajistit odborné vedení provádění stavby, provádět stavbu v souladu s rozhodnutími a s ověřenou projektovou dokumentací, musí dodržovat obecné technické požadavky na výstavbu a jiné předpisy a technické normy. Dále musí zajistit dodržování povinností k ochraně života, zdraví, životního prostředí a bezpečnosti práce. Účastníci stavebních a montážních prací jsou povinni dodržovat ustanovení právních předpisů vztahujících se k zajištění bezpečnosti práce, plán bezpečnosti a ochrany zdraví při práci.

V případě, že na staveništi budou působit zaměstnanci více než jednoho zhotovitele, je zadavatel stavby povinen písemně určit jednoho nebo více koordinátorů s přihlédnutím k druhu a velikosti stavby a její náročnosti na koordinaci opatření k zajištění bezpečné a zdraví neohrožující práce na staveništi. Koordinátor podle věty první musí být určen při přípravě stavby od zahájení prací na zpracování projektové dokumentace pro stavební řízení do jejího předání zadavateli stavby a při realizaci stavby od převzetí staveniště prvním zhotovitelem do převzetí dokončené stavby zadavatelem stavby. Činnosti koordinátora při přípravě stavby a při její realizaci mohou být vykonávány toutéž osobou.

Zadavatel stavby je povinen předat koordinátorovi veškeré podklady a informace pro jeho činnost, zejména pro zpracování plánu bezpečnosti a ochrany zdraví při práci na staveništi (dále jen „plán“), včetně informace o fyzických osobách, které se mohou s jeho vědomím zdržovat na staveništi, poskytovat mu potřebnou součinnost a zavázat všechny zhotovitele, popřípadě jiné osoby k součinnosti s koordinátorem po celou dobu přípravy a realizace stavby.

Pokud celková předpokládaná doba trvání prací a činností bude delší než 30 pracovních dnů, ve kterých budou vykonávány práce a činnosti a bude na nich pracovat současně více než 20 fyzických osob po dobu delší než 1 pracovní den a nebo celkový plánovaný objem prací a činností během realizace díla přesáhne 500 pracovních dnů v přepočtu na jednu fyzickou osobu, je zadavatel stavby

povinen doručit oznámení o zahájení prací, jehož náležitosti stanoví prováděcí právní předpis, oblastnímu inspektorátu práce příslušnému podle místa staveniště nejpozději do 8 dnů před předáním staveniště zhotoviteli. Náležitosti oznámení o zahájení prací je uvedeno v příloze č. 4 k nařízení vlády č. 591/2006 Sb., o bližších minimálních požadavcích na bezpečnost a ochranu zdraví při práci na staveništích, ve znění pozdějších předpisů.

V případě, že na staveništi budou vykonávány práce a činnosti, vystavující fyzickou osobu zvýšenému ohrožení života nebo poškození zdraví, které jsou stanoveny prováděcím právním předpisem, zajistí zadavatel stavby, aby byl při přípravě stavby zpracován plán bezpečnosti a ochrany zdraví při práci na staveništi (podle druhu a velikosti plně vyhovující potřebám zajištění bezpečné a zdraví neohrožující práce) a aby byl při realizaci stavby aktualizován. Plán zpracovává koordinátor. V plánu musí být uvedeny základní informace o stavbě a staveništi, postupy navrhované pro jednotlivé práce a pracovní činnosti zahrnující konkrétní požadavky pro jejich bezpečné provádění, jejich předpokládané časové trvání a posloupnost nebo souběh; musí být přizpůsobován skutečnému stavu a podstatným změnám stavby během její realizace. Zadavatel stavby postupuje při výběru zhotovitele v souladu s požadavky na bezpečnost a ochranu zdraví při práci s ohledem na práce a činnosti vystavující zaměstnance zvýšenému ohrožení života nebo zdraví na staveništi uvedenými v plánu. Kromě dodržování příslušných ustanovení obecně závazných předpisů je nutné provést školení pracovníků dodavatele se zaměřením na podmínky a požadavky bezpečnosti práce. Jedná se zejména o práci za provozu elektrického technologického zařízení, stanovení podmínek pro některé druhy prací atp.

SHRNUTÍ:

Povinnost zpracovat plán bezpečnosti a ochrany zdraví :

- a) Plán BOZP – požaduje se - montáže ; předpokládá se více zhotovitelů
- b) Zřízení funkce koordinátora stavby – požaduje se - předpokládá se více zhotovitelů
- c) Oznámení o zahájení stavby na oblastní inspektorát práce příslušný místu stavby 8 dní před předáním staveniště prvnímu zhotoviteli dle ust. § 15 odst. 1 zákona č. 309/2006 Sb – požaduje se – předpokládá se, že celkový plánovaný objem prací a činností během realizace díla přesáhne 500 pracovních dnů v přepočtu na jednu fyzickou osobu

Vytipování rizik a zpracování Plánu BOZP zajistí investor dle Zákona č. 309/2006. Při zpracování Plánu BOZP se doporučuje spolupráce s dodavatelem stavby. V tomto plánu bude podrobně zpracován postup výstavby, časové vazby a vytipování rizik.

l) úpravy pro bezbariérové užívání výstavbou dotčených staveb,
Výstavba nebude mít žádný vliv na bezbariérové užívání jiných staveb

m) zásady pro dopravní inženýrská opatření,
DIO se nenavrhují.

n) stanovení speciálních podmínek pro provádění stavby – provádění stavby za provozu, opatření proti účinkům vnějšího prostředí při výstavbě apod.,
Speciální podmínky se nepředpokládají

o) postup výstavby, rozhodující dílčí termíny.
Zahájení stavby – červen 2024
Dokončení stavby - září 2024

B.9 Celkové vodohospodářské řešení

Zásobování vodou

Je zajištěno stávající přípojkou vody

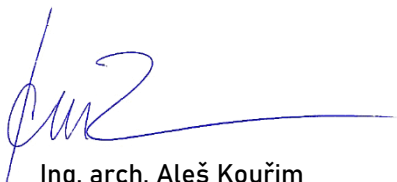
Splaškové vody

Splaškové vody jsou svedeny do stávajícího kanalizačního řadu.

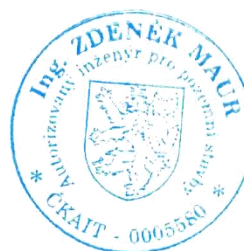
DEŠŤOVÁ KANALIZACE

Dešťové vody ze střechy jsou stávající.

V Plzni, květen 2024



Ing. arch. Aleš Kouřim



zodpovědný projektant
Ing. Zdeněk Maur





PROJEKT SLOUŽÍ POUZE PRO ÚČELY VYDÁNÍ POVOLENÍ KE STAVBĚ, V ŽÁDNÉM PŘÍPADĚ NENAHAZUJE PROVÁDĚCÍ PROJEKT

ARCHITEKT	OBJEDNATEL:	Obec Dýšina, Náměstí Míru 30, 330 02 Dýšina	ARCHITEKT s.r.o		POŘ. ČÍSLO
	ZAKÁZKA:	Stavební úpravy sociálního zázemí v kulturním sále, Dýšina	OTÝLIE BENÍŠKOVÉ 1664/14 PLZEŇ IČO 26338971 ales.kourim@architekt.sro.cz		
	OBSAH:	C - SITUACE	VEDOUcí PROJ.	Ing. arch. Aleš Kourim	PARÉ
	SITUACE KATASTRÁLNÍ		ZODP. PROJ.	Ing. Zdeněk Maur	
			PROJEKTANT	Ing. arch. Aleš Kourim	
			STUPEŇ	udržovací práce	
			DATUM	KVĚTEN 2024	
MÍSTO STAVBY:	Obec Dýšina, Parcelní číslo 405/4, k.ú.Dýšina (634282)	FORMÁT	A4	MĚŘÍTKO	1:500

1. ÚVODNÍ INFORMACE

Tento text je uspořádán ve smyslu a v členění systémového funkcionálního popisu, tzn. popisuje hlavně požadovaná užívání a funkce resp. z toho vyplývající nebo požadované povrchové úpravy a materiály.

Objekt je navržen a prováděn v souladu:

- stavební zákon České republiky (tj. zákon č. 183/2006 Sb) a jeho prováděcí předpisy v platném znění
- všeobecné úřední předpisy příslušných úřadů
- předpisy protipožární ochrany
- předpisy imisní ochrany, hygienické předpisy
- nařízení i směrnice o bezpečnosti a ochraně zdraví při práci
- normy ČSN / DIN / IEC / EU zvláště pro protipožární ochranu a ochranu proti hluku
- technické podmínky připojení příslušných správců inženýrských sítí
- výrobní a zpracovatelské předpisy

Požadavky na ochranu proti hluku

Neřeší se

Ochrana proti korozi / předpisy pro hmoždinky

Veškeré ocelové díly, které nemusí být z provozního hlediska obnažené, musí být opatřeny antikorozní ochranou odpovídající místu montáže a použití.

Všechna pozinkování je nutné provést jako žárová pozinkování.

Zámečnické výrobky, rozvodné a spínací skříně musí být opatřeny antikorozní ochranou; hotový nátěr v barvě dle RAL a schválení zadavatelem.

Značení potrubí, kabelů atd.

Potrubí je nutné před a za prostupy stěnami a stropy, při změně směru a u uzavíracích armatur trvale označit pásky po celém obvodu.

Údaje: médium, směr toku, tlakový / teplotní stupeň, eventuálně zvláštní pokyny o nebezpečí.

Kabely je na obou koncích a u změny směru (i na dělicích místech) nutné opatřit označením cíle. Dále je třeba doplnit v nezbytné míře rozvody o instalační schémata.

Inženýrské sítě, přípojky

Zhotovitel je povinen před prováděním prací provést přesné výškové a plošné vytyčení všech souvisejících sítí, aby nedošlo k jejich případnému poškození. Po předání staveniště ručí za jakékoliv poškození nalezených vedení či inženýrských sítí zhotovitel.

Přesné rozměry konstrukcí

Zhotovitel je povinen přeměřit na staveništi všechny skutečné přesné rozměry před započatím výroby jakýchkoli výrobků mimo staveniště.

2. PŘÍPRAVA STAVBY – NEŘEŠILO SE

3. ZEMNÍ PRÁCE, hydroIZOLACE a zateplení spodní STAVBY – NEŘEŠILO SE

3.1. ZEMNÍ PRÁCE – NEŘEŠILO SE

3.2. ZAKLÁDÁNÍ OBJEKTŮ – NEŘEŠILO SE

4. NOSNÉ KONSTRUKCE

V projektu se nezasahuje do nosných konstrukcí

Veškeré související práce, údaje o provádění a popis výkonů dle projektu – díl Stavebně konstrukční část.

Níže uvedené informace tuto část pouze doplňují.

www.architekt.sro.cz

ales.kourim@architekt.sro.cz

Tel: 731 459 289

TECHNICKÁ ZPRÁVA

405/4, 330 02 Dýšina

Návrh konstrukce proveden podle ČSN:

730035 Zatížení stavebních konstrukcí

731001 Zakládání staveb

731101 Navrhování zděných konstrukcí

731201 Navrhování betonových konstrukcí

Popis konstrukce:

Stávající nosné ocelové rámové konstrukce odpovídající době výstavby, která proběhla v 2. polovině minulého století. Na stavbě nebyl proveden průzkum konstrukcí.

Zastřešení ocelovými hrázděnými nosníky, se skladbou odpovídající požadavkům v době realizace.

Obvodové zdi jsou sendvičové, zateplené kontaktním zateplovacím systémem, vnitřní stěny/příčky jsou provedeny z SDK desek.

Požární odolnost

Bez změny od stávající funkce / provozu objektu

4.1 KONSTRUKCE ZÁKLADŮ – NEŘEŠILO SE

4.2 STROPNÍ DESKY, PŘEKLADY A ZTUŽUJÍCÍ VĚNCE – NEŘEŠILO SE

5. OBVODOVÝ PLÁŠŤ

Neřešilo se

5.1 OBVODOVÉ STĚNY

Svislé obvodové konstrukce jsou se zateplením izolací EPS s umělou silikonovou omítkou.

5.2 VÝPLNĚ OTVORŮ

Neřešilo se

6. OBVODOVÝ PLÁŠŤ – DOPLŇKOVÉ KCE A PRVKY

NEMĚNÍ SE – neřešilo se

7.2 SKLADBA STŘEŠNÍ VRSTVY : - BEZ ZMĚNY

8 NOSNÉ KONSTRUKCE – BEZ ZMĚNY

8.1 SVISLÉ NOSNÉ A OBVODOVÉ KONSTRUKCE – BEZ ZMĚNY

8.2 PŘÍČKY

Příčky budou provedeny z SDK desky.

Ve styku se stropní konstrukcí, nebo s nosnou konstrukcí podhledů budou příčky odděleny stlačitelnou vrstvou umožňujícího svislý posuv (při deformaci vodorovných nosných konstrukcí nebude do příček vnášeno zatížení).

Příčky jsou vždy navrženy z příčkovek se zvýšeným akustickým útlumem- $R_w = 46,1$ dB.

9. VNITŘNÍ VÝPLNĚ OTVORŮ

Otevíravé dveře - hladké plné / prosklené budou osazeny do dřevěné skládané zárubně, posuvné dveře do kapsy.

Kování: Veškeré kování musí být v normovém provedení s vyšší zátěžovou odolností. Závěsy křídel budou třídílné. Dveře budou opatřeny wc zámky.

10. TRUHLÁŘSKÉ VÝROBKY

Jedná se o případné obklady v rámci řešení interiéru stavby. Materiál – smrkové palubky, nátěr – moření

– dle návrhu interiéru.

11. KLEMPÍŘSKÉ KONSTRUKCE

Neřešilo se

12. ÚPRAVY POVRCHŮ

12.1 OMÍTKY:

Vnitřní prostory vymalovány v béžové/žlutavé/bílé barvě.

Tyto nátěry budou aplikovány v souladu s pokyny výrobce.

Podhledy všech snížených prostorů budou tvořeny sádkartonovými deskami – v prostorách Soc. zázemí v provedení do vlhka .

12.2 NÁTĚRY A LAKY:

Stavebník musí ještě před prováděním prací schválit přesné rozvržení vzorů, linií mezi různými povrchy a barvami atd.

Materiály:

Všechny materiály budou dopraveny na staveniště v originálních neotevřených obalech. Nátěrové hmoty pro vnitřní použití budou použity při vnitřních nátěrech, nátěrové hmoty pro vnější použití budou použity při vnějších nátěrech. Pro nátěry vystavené vysokým teplotám např. na potrubí pro horkou vodu, budou použity speciální nátěrové hmoty odolávající vysokým teplotám.

Nátěrové hmoty musí být použity přesně podle návodu výrobce a za žádných okolností není dovoleno přidávat k nim urychlovače nebo jiné další přísady. Pokud některá dodávka nátěrových hmot bude vadná, musí být okamžitě vrácena výrobcí. Nátěrové hmoty pro základní, podkladní i krycí nátěry musí být jednoho systému. Všechny nátěry, barvy a laky musí být nastříkány v rovnoměrných vrstvách, kde nebudou žádné viditelné poruchy povrchu.

Nástřiky / nátěry žárově zinkovaných konstrukcí:

Na všechny pozinkované ocelové konstrukce, na které budou dále aplikovány nástřiky/nátěry, budou použity reaktivní barvy na čerstvý zinek (std. FARMOL)

Nátěry potrubí, atd.:

Nátěry trubek použitých při elektroinstalacích, topení, vodovodních instalacích, plynovodních instalacích apod. musí být v souladu s předepsanými barvami.

Nátěry odolné vysokým teplotám:

Základní, podkladové i vrchní nátěry na horkovodním potrubí musí být odolné vůči teplotám v rozmezí od - 18 stupňů C do 110 stupňů C. Použití kovových nátěrových hmot není přípustné.

Opatření proti prachu:

S natěračskými pracemi lze začít až po uklizení všech prostor tak, aby byly prakticky bezprašné, a po instalaci protiprašných folií.

Venkovní práce:

Neřeší se

Dohled nad vykonáváním prací:

Předtím než může být nanесena další vrstva nátěru, každá vrstva musí být prohlédnuta a schválena technickým dozorem investora.

12.3 MALBY

Malba na omítky:

Všechny plochy budou mít vysoce kvalitní, matný, hladký, bílý nátěr RAL 9010 a žlutý nátěr RAL 1018.

Malba musí být prodyšná a omyvatelná. Poklad musí být hladký, rovný, suchý a vyzrálý. Specifikace a provádění dle předpisů výrobce. Standard výrobce PRIMALEX FORTISIMO.

Všechny spoje omítky s rozdílnými plochami, např. zdi, stropy, zárubně, parapetní desky, okenní rámy, soklové lišty apod. budou ukončeny s bílým akrylovým tmelem za použití odpovídajícího pistolového aplikátoru. Nanášení tmelu bude prováděno jedním, tenkým, rovným a čistým pohybem s vhodnou plastickou stěrkou navlhčenou ve středně silném čistícím prostředku. Žádné úpravy tmelu nejsou povoleny (musí být nanесen jedním tahem). Akrylový tmel musí být protibakteriální a obsahovat UV filtr.

12.4 KERAMICKÝ OBKLAD

Stěny sociálního zařízení jsou navrženy s keramickým obkladem. Druh, barevnost obkladů a dlažeb a stěn určí investor během výstavby.

Spáry budou pravidelné vytmelené stálou spárovací hmotou. Na všech rozích a při přechodu na jiný materiál budou použity systémové ochranné rohové AL profily standartu výrobce SCHLÜTER.

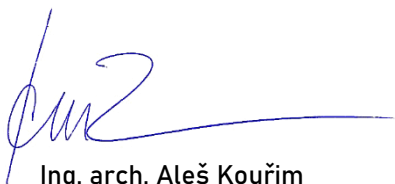
Všechny spoje obkladu s rozdílnými plochami, např. zdi, zárubně, parapetní desky, okenní rámy, soklové lišty apod. budou ukončeny s bílým akrylovým tmelem za použití odpovídajícího pistolového aplikátoru. Nanášení tmelu bude prováděno jedním, tenkým, rovným a čistým pohybem s vhodnou plastickou stěrkou. Žádné úpravy tmelu nejsou povoleny (musí být nanesen jedním tahem). Akrylový tmel musí být protibakteriální a obsahovat UV filtr.

13 PODLAHY

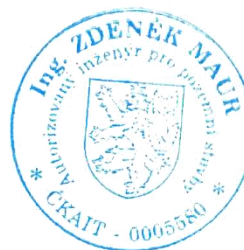
Podlahy jsou navrženy vinilové. Plochy ostříkované vodou je nutné před pokládkou keramické dlažby přestěrkovat hydroizolační stěrkou, včetně hydroizolačního napojení na přilehlé stěny.

Ve všech místech styku dvou rozdílných povrchů a výšek budou instalovány přechodové lišty (např. Profilpas). Materiál přírodní eloxovaný hliník. Šířka vrchního dílu profilu bude upřesněna dle požadavku dodavatele. Lišty budou bez viditelného kotvení (kotvené přes spodní pás Z profilu do podkladní konstrukce podlahy).

V Plzni, květen 2024

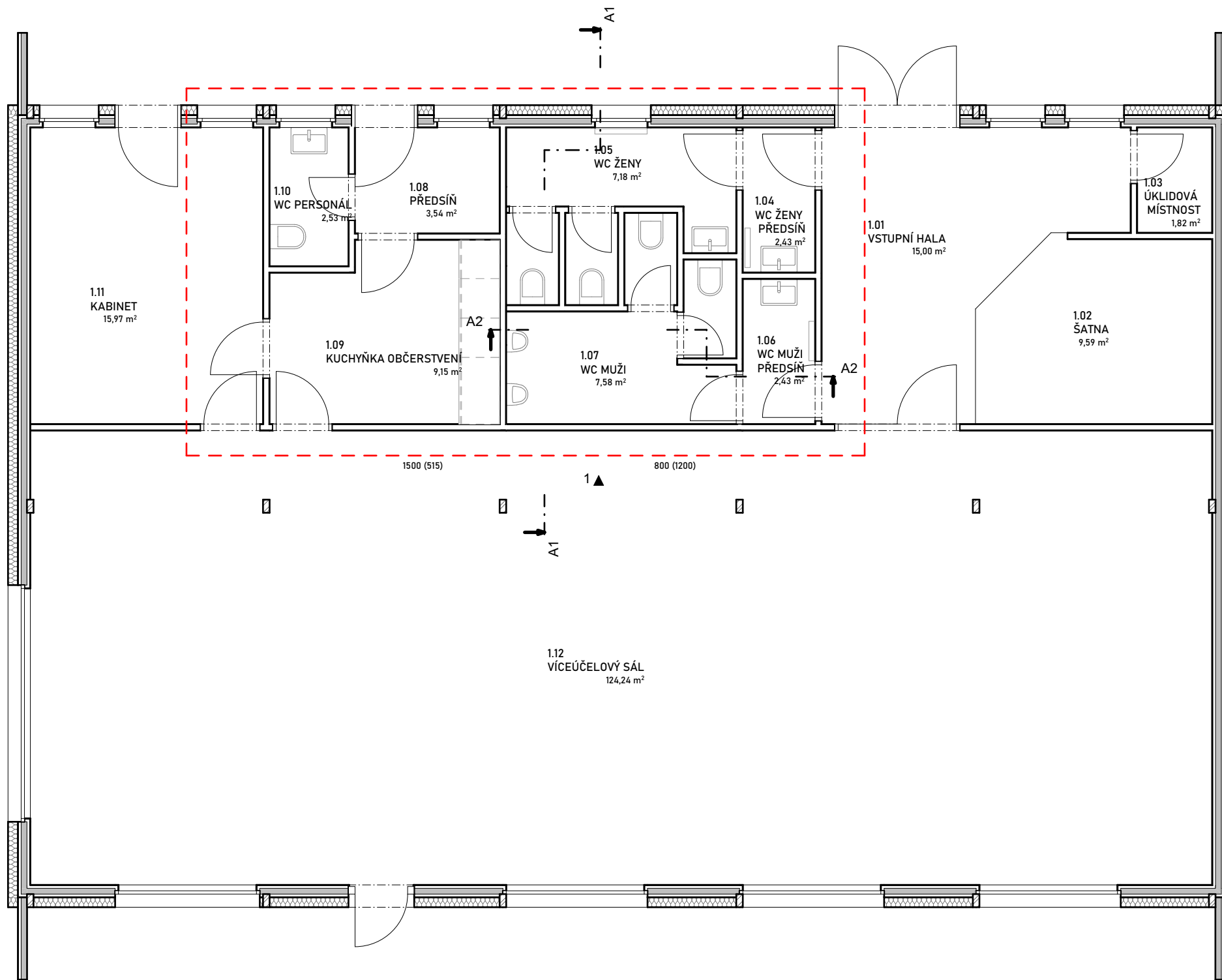


Ing. arch. Aleš Kouřim



zodpovědný projektant
Ing. Zdeněk Maur





Tabulka místností 1.NP			
Č.	Název místnosti	Plocha (m2)	Nášlapná vrstva
1.01	VSTUPNÍ HALA	15,00	Keramická dlažba/ob...
1.02	ŠATNA	9,59	Keramická dlažba/ob...
1.03	ÚKLIDOVÁ	1,82	Keramická dlažba/ob...
1.04	WC ŽENY	2,43	Keramická dlažba/ob...
1.05	WC ŽENY	7,18	Keramická dlažba/ob...
1.06	WC MUŽI	2,43	Keramická dlažba/ob...
1.07	WC MUŽI	7,58	Keramická dlažba/ob...
1.08	PŘEDSÍŇ	3,54	Keramická dlažba/ob...
1.09	KUCHYŇKA OBČERSTVENÍ	9,15	Keramická dlažba/ob...
1.10	WC PERSONÁL	2,53	Keramická dlažba/ob...
1.11	KABINET	15,97	Keramická dlažba/ob...
1.12	VÍCEÚČELOVÝ SÁL	124,24	Koberec
		201,46 m²	

 ŘEŠENÉ PROSTORY

NA ZÁKLADĚ STAVEBNÍHO ZÁKONA 183/2006 Sb.
§103, ODSŤ. (1)

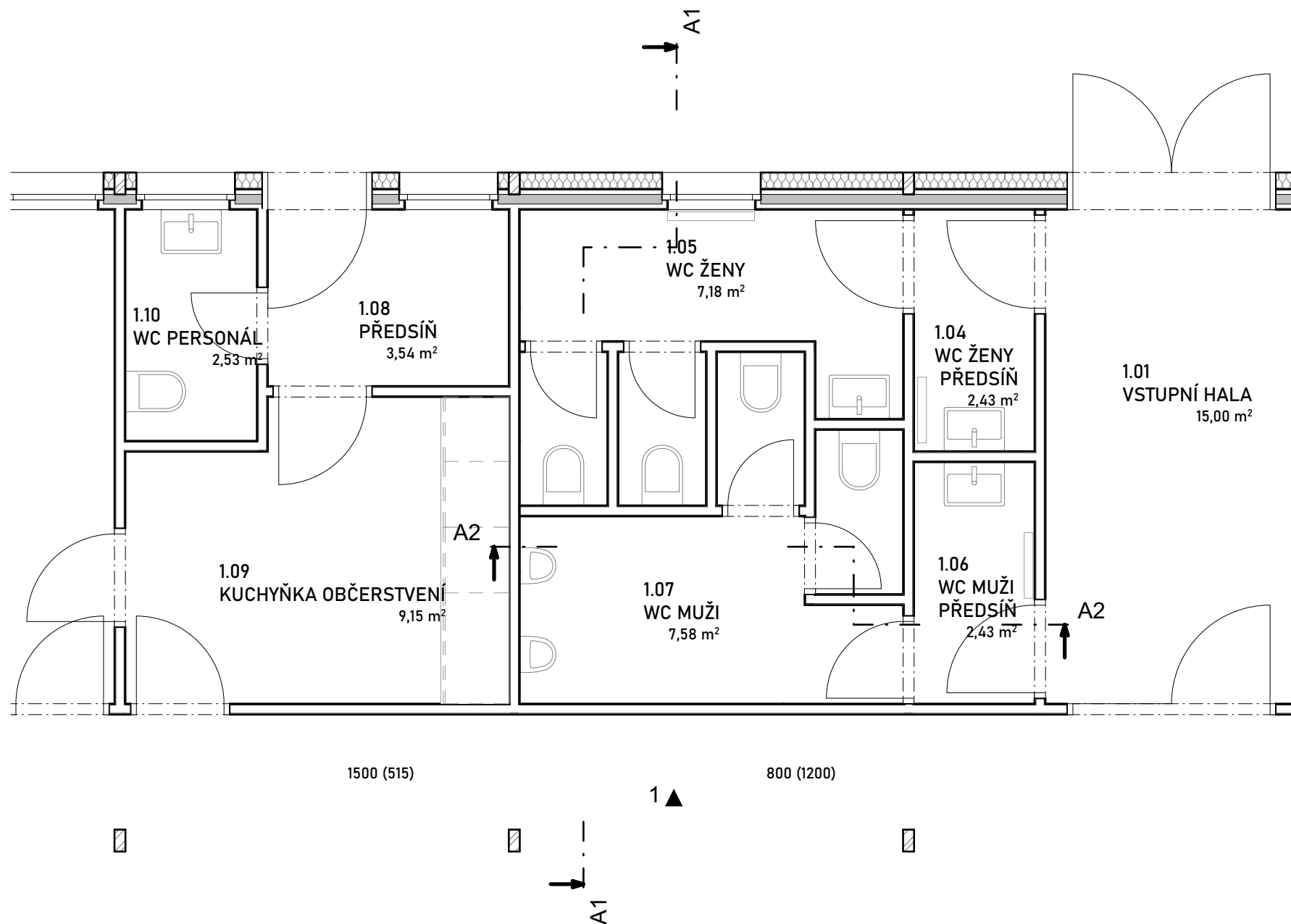
c) udržovací práce, jejichž provedení nemůže negativně ovlivnit zdraví osob, požární bezpečnost, stabilitu, vzhled stavby, životní prostředí nebo bezpečnost při užívání a nejde o udržovací práce na stavbě, která je kulturní památkou,

d) stavební úpravy, pokud se jimi nezasahuje do nosných konstrukcí stavby, nemění se vzhled stavby ani způsob užívání stavby, nevyžadují posouzení vlivů na životní prostředí a jejich provedení nemůže negativně ovlivnit požární bezpečnost stavby a nejde o stavební úpravy stavby, která je kulturní památkou,

STAVEBNÍ ÚPRAVY NEVYŽADUJÍ STAVEBNÍ POVOLENÍ ANI OHLÁŠENÍ

PROJEKT SLOUŽÍ POUZE PRO ÚČELY VYDÁNÍ POVOLENÍ KE STAVBĚ, V ŽÁDNÉM PŘÍPADĚ NENAHAZUJE PROVÁDĚCÍ PROJEKT

ARCHITEKT	OBJEDNATEL:	Obec Dýšina, Náměstí Míru 30, 330 02 Dýšina	ARCHITEKT s.r.o	POŘ. ČÍSLO
	ZAKÁZKA:	Stavební úpravy sociálního zázemí v kulturním sále, Dýšina	OTÝLIE BENÍŠKOVÉ 1664/14 PLZEŇ IČO 26338971 architekt@architekt.sro.cz	D.1.1. 1
	OBSAH:	D - DOKUMENTACE OBJEKTŮ D.1.1. - ARCHITEKTONICKÉ A STAVEBNÍ ŘEŠENÍ	VEDOUcí PROJ. Ing. arch. Ales Kourim ZODP. PROJ. Ing. Zdeněk Maur PROJEKTANT Ing. arch. Ales Kourim	
	1.NP STÁVAJÍCÍ STAV 1:75			STUPENĚN udržovací práce
	MÍSTO STAVBY:	Obec Dýšina, Parcelní číslo 405/4, k.ú.Dýšina (634282)	DATUM KVĚTEN 2024	FORMÁT A3
			MĚŘÍTKO 1:75	



Tabulka místností 1.NP			
Č.	Název místnosti	Plocha (m2)	Nášlapná vrstva
1.01	VSTUPNÍ HALA	15,00	Keramická dlažba/ob...
1.02	ŠATNA	9,59	Keramická dlažba/ob...
1.03	ÚKLIDOVÁ	1,82	Keramická dlažba/ob...
1.04	WC ŽENY	2,43	Keramická dlažba/ob...
1.05	WC ŽENY	7,18	Keramická dlažba/ob...
1.06	WC MUŽI	2,43	Keramická dlažba/ob...
1.07	WC MUŽI	7,58	Keramická dlažba/ob...
1.08	PŘEDSÍŇ	3,54	Keramická dlažba/ob...
1.09	KUCHYŇKA OBČERSTVENÍ	9,15	Keramická dlažba/ob...
1.10	WC PERSONÁL	2,53	Keramická dlažba/ob...
1.11	KABINET	15,97	Keramická dlažba/ob...
1.12	VÍCEÚČELOVÝ SÁL	124,24	Koberec
		201,46 m²	

NA ZÁKLADĚ STAVEBNÍHO ZÁKONA 183/2006 Sb.
§103, ODSŤ. (1)

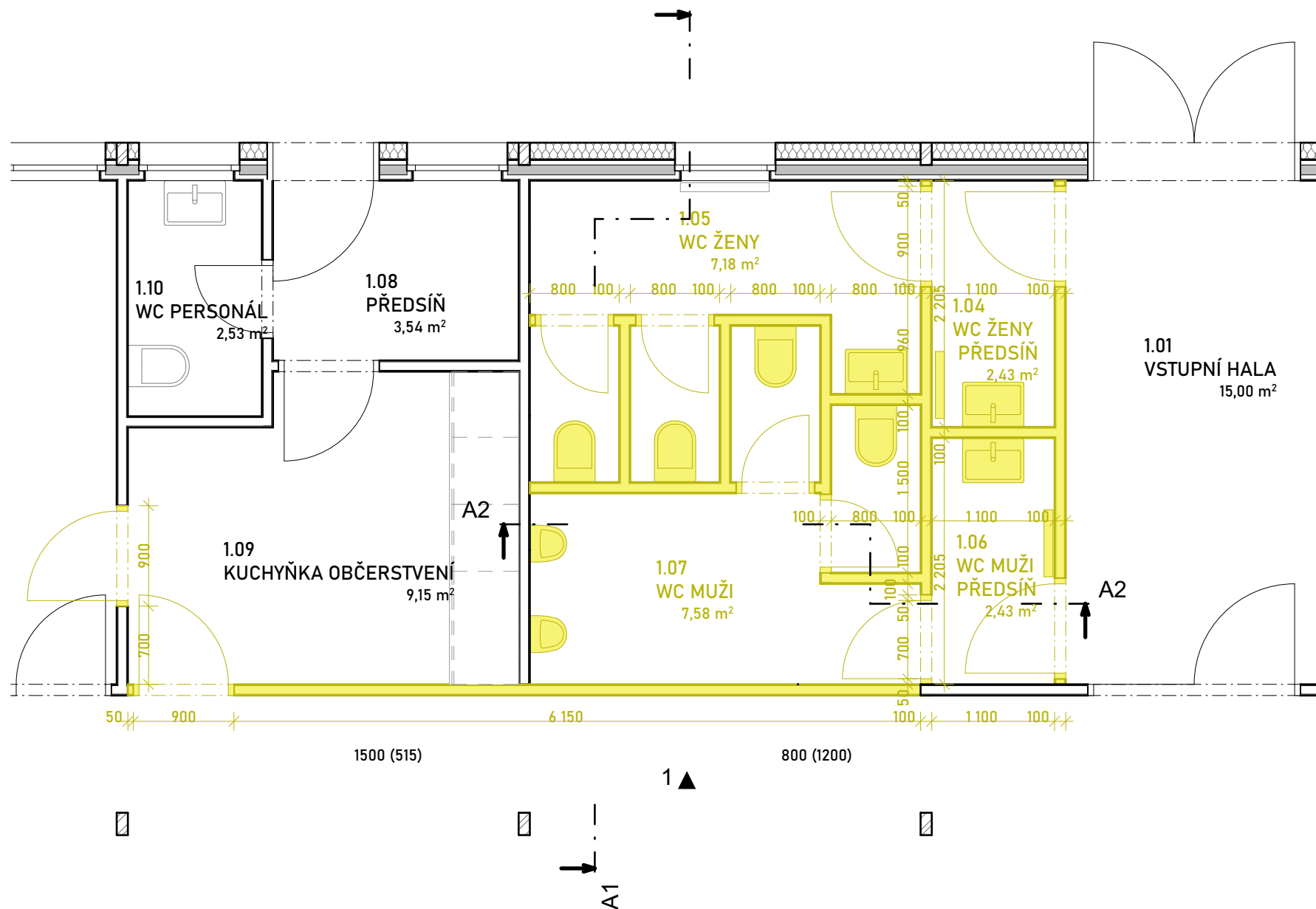
c) udržovací práce, jejichž provedení nemůže negativně ovlivnit zdraví osob, požární bezpečnost, stabilitu, vzhled stavby, životní prostředí nebo bezpečnost při užívání a nejde o udržovací práce na stavbě, která je kulturní památkou,

d) stavební úpravy, pokud se jimi nezasahuje do nosných konstrukcí stavby, nemění se vzhled stavby ani způsob užívání stavby, nevyžadují posouzení vlivů na životní prostředí a jejich provedení nemůže negativně ovlivnit požární bezpečnost stavby a nejde o stavební úpravy stavby, která je kulturní památkou,

STAVEBNÍ ÚPRAVY NEVYŽADUJÍ STAVEBNÍ POVOLENÍ ANI OHLÁŠENÍ

PROJEKT SLOUŽÍ POUZE PRO ÚČELY VYDÁNÍ POVOLENÍ KE STAVBĚ, V ŽÁDNÉM PŘÍPADĚ NENAHRADUJE PROVÁDĚCÍ PROJEKT

ARCHITEKT	OBJEDNATEL:	Obec Dýšina, Náměstí Míru 30, 330 02 Dýšina	ARCHITEKT s.r.o	POŘ. ČÍSLO	
	ZAKÁZKA:	Stavební úpravy sociálního zázemí v kulturním sále, Dýšina	OTÝLIE BENÍŠKOVÉ 1664/14 PLZEŇ IČO 26338971 architekt@architekt.sro.cz	D.1.1. 2	
	OBSAH:	D - DOKUMENTACE OBJEKTŮ D.1.1. - ARCHITEKTONICKÉ A STAVEBNÍ ŘEŠENÍ	VEDOUcí PROJ. Ing. arch. Aleš Kourim ZODP. PROJ. Ing. Zdeněk Maur PROJEKTANT Ing. arch. Aleš Kourim STUPĚŇ udržovací práce DATUM KVĚTEN 2024		PARÉ
	1.NP STÁVAJÍCÍ STAV			FORMÁT A3	
	MÍSTO STAVBY:	Obec Dýšina, Parcelní číslo 405/4, k.ú.Dýšina (634282)	MĚŘÍTKO 1:50		



NA ZÁKLADĚ STAVEBNÍHO ZÁKONA 183/2006 Sb.
§103, Odst. (1)

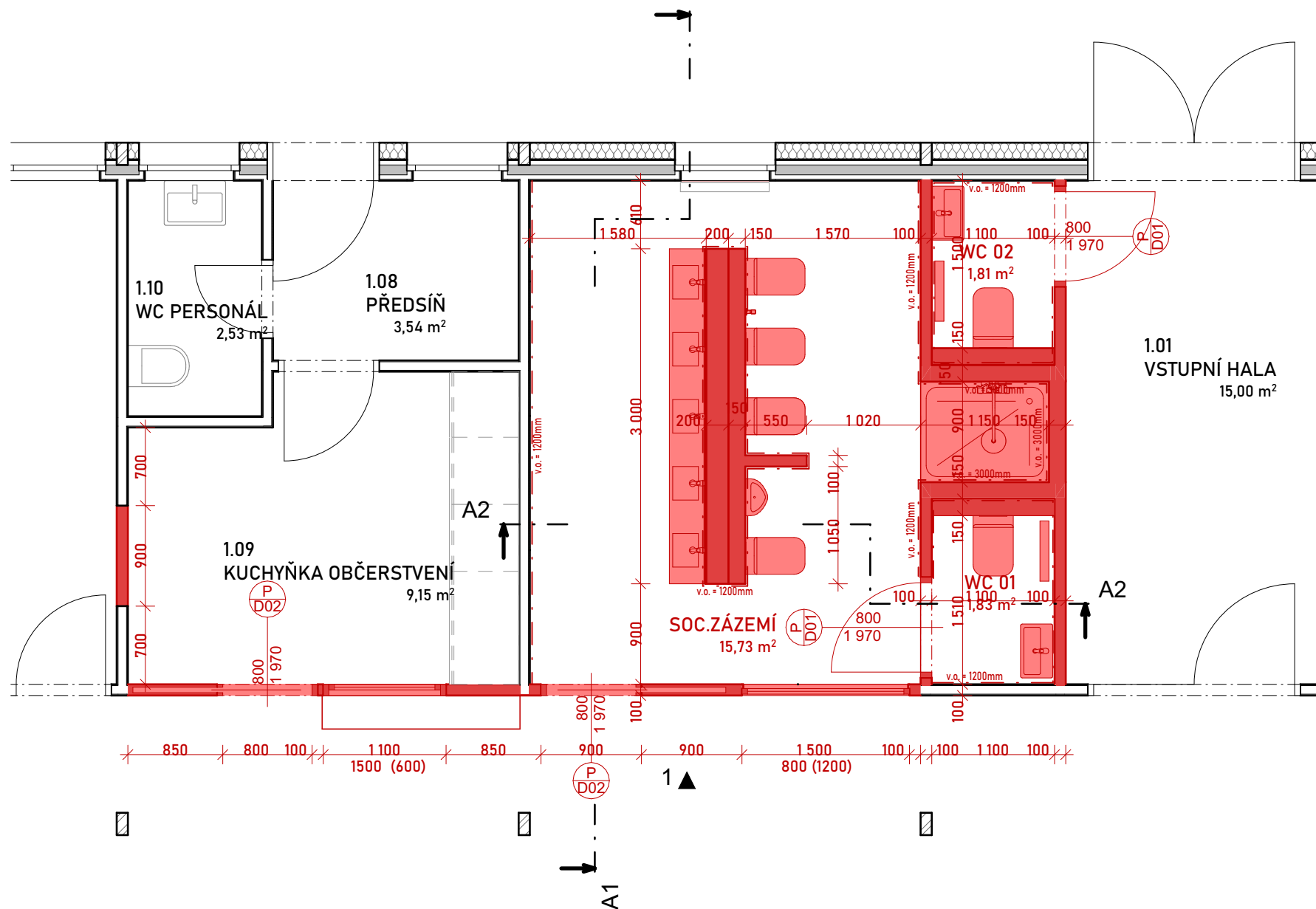
c) udržovací práce, jejichž provedení nemůže negativně ovlivnit zdraví osob, požární bezpečnost, stabilitu, vzhled stavby, životní prostředí nebo bezpečnost při užívání a nejde o udržovací práce na stavbě, která je kulturní památkou,

d) stavební úpravy, pokud se jimi nezasahuje do nosných konstrukcí stavby, nemění se vzhled stavby ani způsob užívání stavby, nevyžadují posouzení vlivů na životní prostředí a jejich provedení nemůže negativně ovlivnit požární bezpečnost stavby a nejde o stavební úpravy stavby, která je kulturní památkou,

STAVEBNÍ ÚPRAVY NEVYŽADUJÍ STAVEBNÍ POVOLENÍ ANI OHLÁŠENÍ

PROJEKT SLOUŽÍ POUZE PRO ÚČELY VYDÁNÍ POVOLENÍ KE STAVBĚ, V ŽÁDNÉM PŘÍPADĚ NENAHAZUJE PROVÁDĚCÍ PROJEKT

ARCHITEKT	OBJEDNATEL:	Obec Dýšina, Náměstí Míru 30, 330 02 Dýšina	ARCHITEKT s.r.o.	POŘ. ČÍSLO	
	ZAKÁZKA:	Stavební úpravy sociálního zázemí v kulturním sále, Dýšina	OTÝLIE BENÍŠKOVÉ 1664/14 PLZEŇ IČO 26338971 architekt@architekt.sro.cz	D.1.1. 3	
	OBSAH:	D - DOKUMENTACE OBJEKTŮ D.1.1. - ARCHITEKTONICKÉ A STAVEBNÍ ŘEŠENÍ	VEDOUcí PROJ. Ing. arch. Aleš Kourim ZODP. PROJ. Ing. Zdeněk Maur PROJEKTANT Ing. arch. Aleš Kourim STUPĚŇ udržovací práce DATUM KVĚTEN 2024		PARÉ
		1.NP BOURANÉ KONSTRUKCE			
	MÍSTO STAVBY:	Obec Dýšina, Parcelní číslo 405/4, k.ú.Dýšina (634282)		FORMÁT A3 MĚŘÍTKO 1:50	



NA ZÁKLADĚ STAVEBNÍHO ZÁKONA 183/2006 Sb.
§103, Odst. (1)

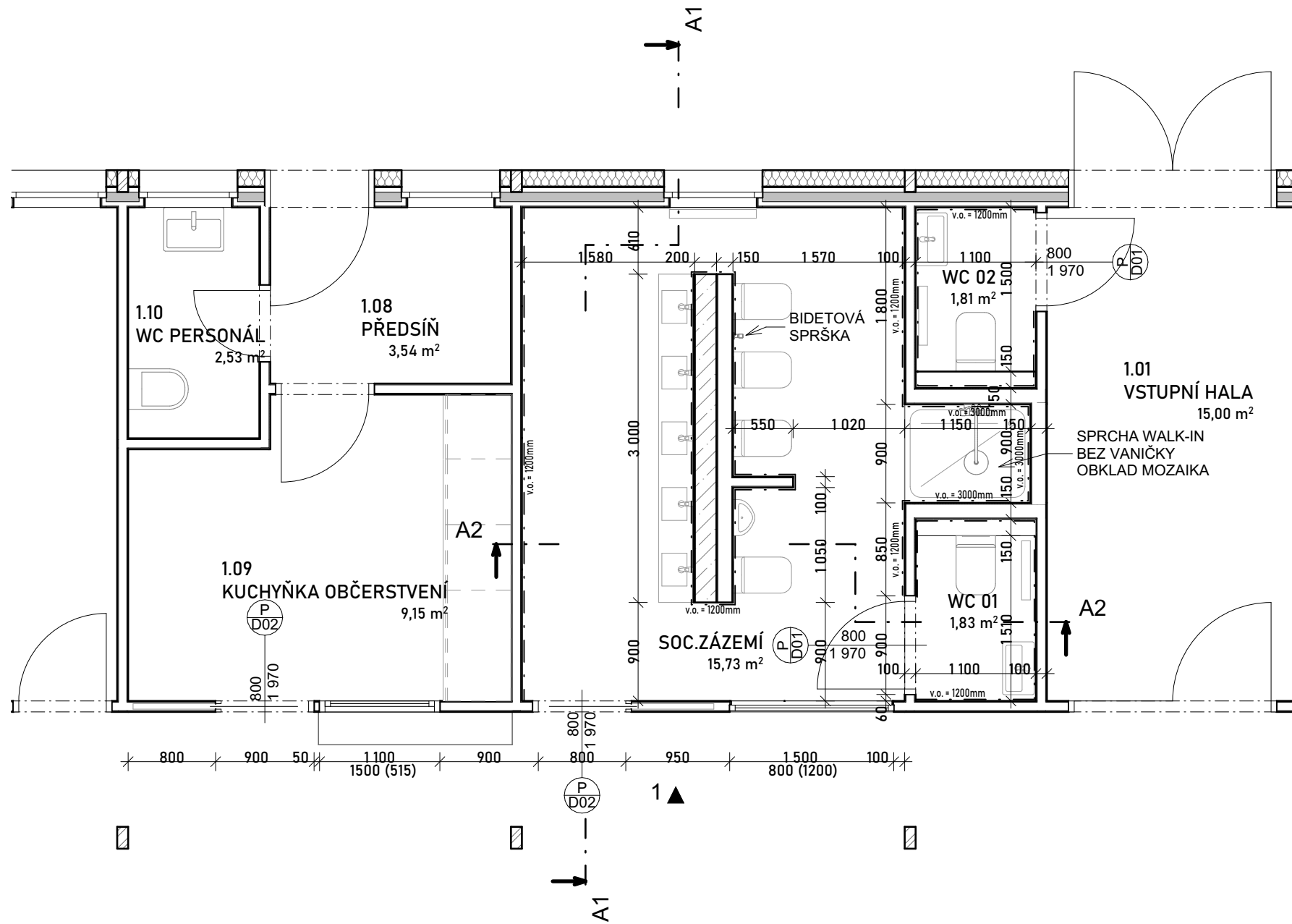
c) udržovací práce, jejichž provedení nemůže negativně ovlivnit zdraví osob, požární bezpečnost, stabilitu, vzhled stavby, životní prostředí nebo bezpečnost při užívání a nejde o udržovací práce na stavbě, která je kulturní památkou,



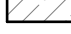
d) stavební úpravy, pokud se jimi nezasahuje do nosných konstrukcí stavby, nemění se vzhled stavby ani způsob užívání stavby, nevyžadují posouzení vlivů na životní prostředí a jejich provedení nemůže negativně ovlivnit požární bezpečnost stavby a nejde o stavební úpravy stavby, která je kulturní památkou,

STAVEBNÍ ÚPRAVY NEVYŽADUJÍ STAVEBNÍ POVOLENÍ ANI OHLÁŠENÍ

PROJEKT SLOUŽÍ POUZE PRO ÚČELY VYDÁNÍ POVOLENÍ KE STAVĚ, V ŽÁDNÉM PŘÍPADĚ NENAHAZUJE PROVÁDĚCÍ PROJEKT

ARCHITEKT	OBJEDNATEL:	Obec Dýšina, Náměstí Míru 30, 330 02 Dýšina	ARCHITEKT s.r.o.	POŘ. ČÍSLO
	ZAKÁZKA:	Stavební úpravy sociálního zázemí v kulturním sále, Dýšina	OTÝLIE BENÍŠKOVÉ 1664/14 PLZEŇ IČO 26338971 architekt@architekt.sro.cz	D.1.1. 4
	OBSAH:	D - DOKUMENTACE OBJEKTŮ D.1.1. - ARCHITEKTONICKÉ A STAVEBNÍ ŘEŠENÍ	VEDOUcí PROJ. Ing. arch. Aleš Kourím	
	1.NP NOVÉ KONSTRUKCE		ZODP. PROJ. Ing. Zdeněk Maur	
			PROJEKTANT Ing. arch. Aleš Kourím	
	MÍSTO STAVBY: Obec Dýšina, Parcelní číslo 405/4, k.ú.Dýšina (634282)		STUPĚŇ udržovací práce	
			DATUM KVĚTEN 2024	
		FORMÁT A3	MĚŘÍTKO 1:50	



-  STÁVAJÍCÍ OBVODOVÝ PLÁŠŤ
 -  SDK 100 / 150
 -  YTONG 200
- SOC. ZÁZEMÍ - PODLAHA VINYL - BARVA VIZ VIZUAILIZACE
 WC 01/02 - PODLAHA VINYL - BARVA JAKO V SOC. ZÁZEMÍ

NA ZÁKLADĚ STAVEBNÍHO ZÁKONA 183/2006 Sb.
 §103, Odst. (1)

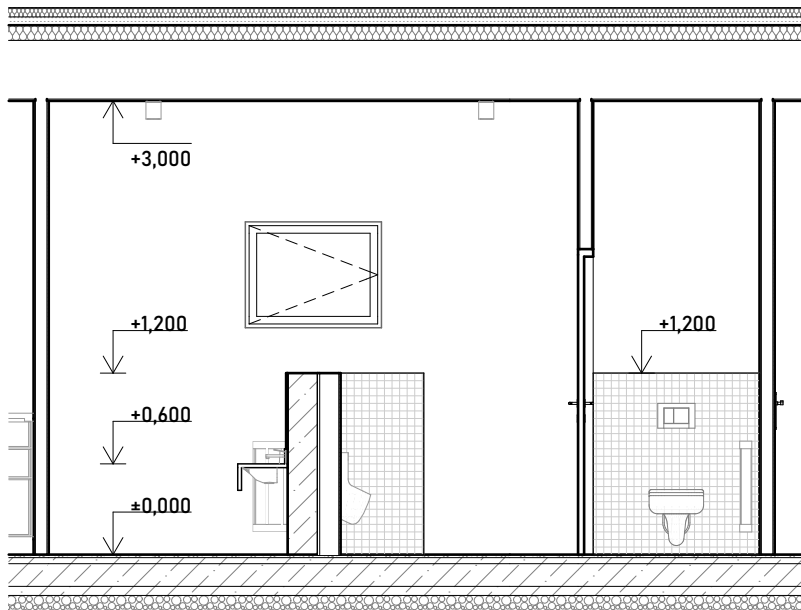
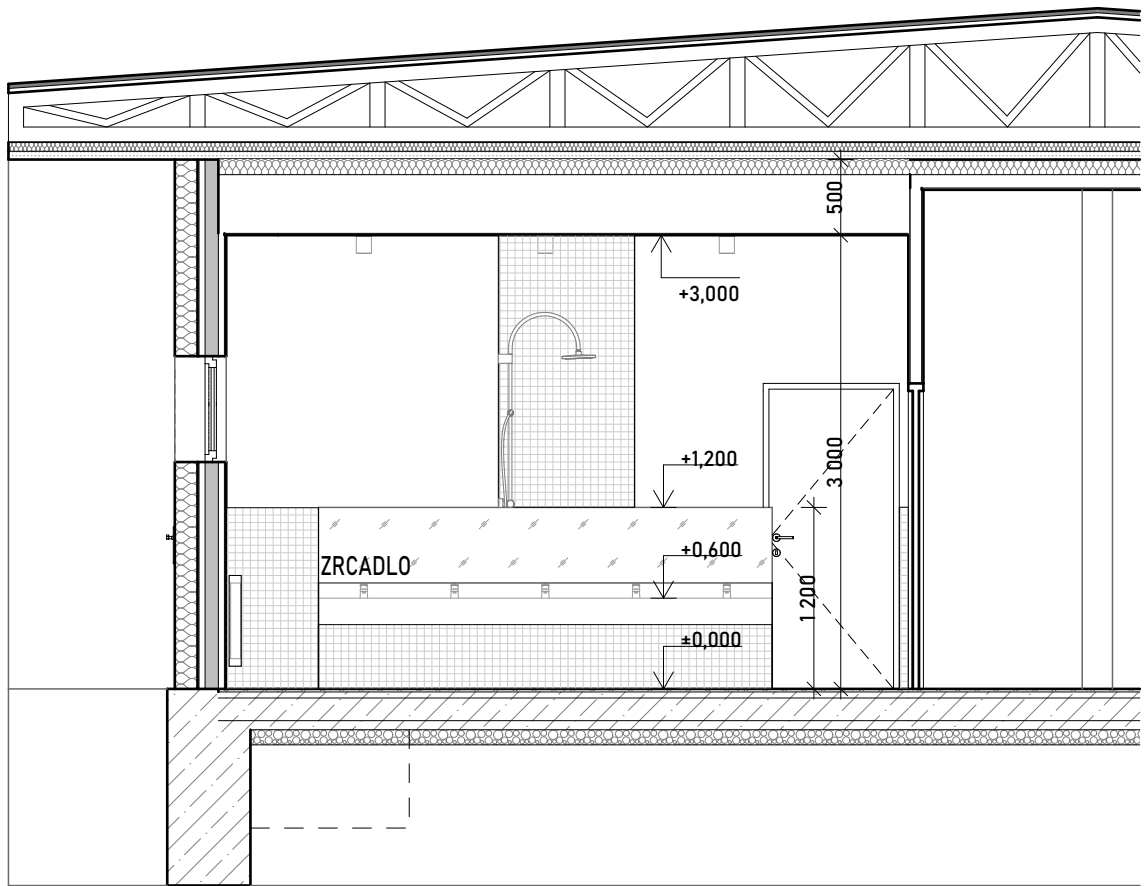
c) udržovací práce, jejichž provedení nemůže negativně ovlivnit zdraví osob, požární bezpečnost, stabilitu, vzhled stavby, životní prostředí nebo bezpečnost při užívání a nejde o udržovací práce na stavbě, která je kulturní památkou,

d) stavební úpravy, pokud se jimi nezasahuje do nosných konstrukcí stavby, nemění se vzhled stavby ani způsob užívání stavby, nevyžadují posouzení vlivů na životní prostředí a jejich provedení nemůže negativně ovlivnit požární bezpečnost stavby a nejde o stavební úpravy stavby, která je kulturní památkou,

STAVEBNÍ ÚPRAVY NEVYŽADUJÍ STAVEBNÍ POVOLENÍ ANI OHLÁŠENÍ

PROJEKT SLOUŽÍ POUZE PRO ÚČELY VYDÁNÍ POVOLENÍ KE STAVBĚ, V ŽÁDNÉM PŘÍPADĚ NENAHAZUJE PROVÁDĚCÍ PROJEKT

ARCHITEKT	OBJEDNATEL:	Obec Dýšina, Náměstí Míru 30, 330 02 Dýšina	ARCHITEKT s.r.o	POŘ. ČÍSLO
	ZAKÁZKA:	Stavební úpravy sociálního zázemí v kulturním sále, Dýšina	OTÝLIE BENÍŠKOVÉ 1664/14 PLZEŇ IČO 26338971 architekt@architekt.sro.cz	D.1.1. 5
	OBSAH:	D - DOKUMENTACE OBJEKTŮ D.1.1. - ARCHITEKTONICKÉ A STAVEBNÍ ŘEŠENÍ	VEDOUČÍ PROJ. Ing. arch. Aleš Kourim	
	1.NP NOVÝ STAV KÓTY		ZODP. PROJ. Ing. Zdeněk Maur	
			PROJEKTANT Ing. arch. Aleš Kourim	
	MÍSTO STAVBY: Obec Dýšina, Parcelní číslo 405/4, k.ú.Dýšina (634282)		STUPĚŇ udržovací práce	
			DATUM KVĚTEN 2024	
FORMÁT A3				
		MĚŘÍTKO 1:50		



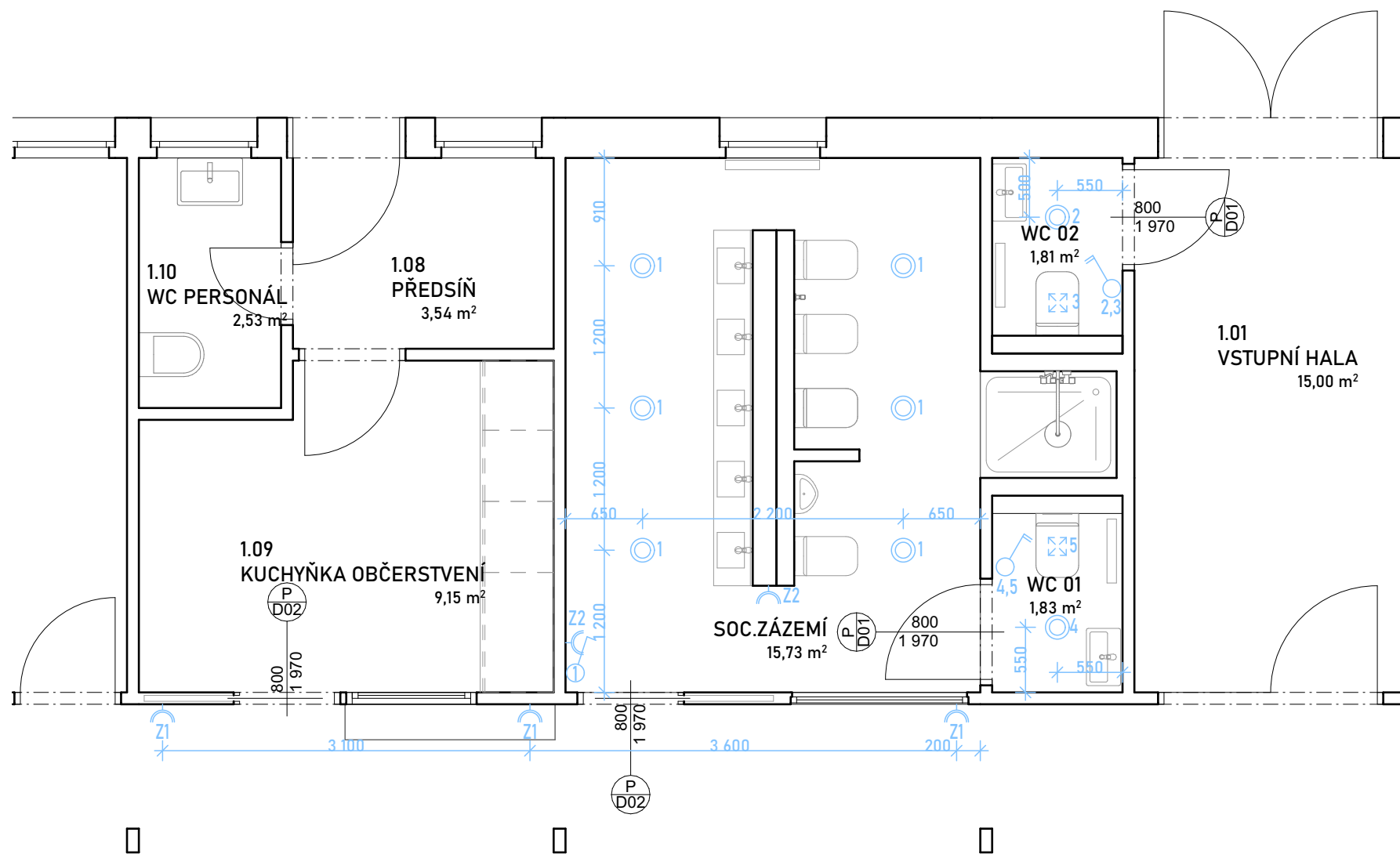
PROJEKT SLOUŽÍ POUZE PRO ÚČELY VYDÁNÍ POVOLENÍ KE STAVBĚ, V ŽÁDNÉM PŘÍPADĚ NENAHAZUJE PROVÁDĚCÍ PROJEKT

ARCHITEKT	OBJEDNATEL: Obec Dýšina, Náměstí Míru 30, 330 02 Dýšina	ARCHITEKT s.r.o OTÝLIE BENÍŠKOVÉ 1664/14 PLZEŇ IČO 26338971 ales.kourim@architekt.sro.cz	POŘ. ČÍSLO D.1.1.
	ZAKÁZKA: Stavební úpravy sociálního zázemí v kulturním sále, Dýšina	VEDOUcí PROJ. Ing. arch. Aleš Kourim ZODP. PROJ. Ing. Zdeněk Maur PROJEKTANT Ing. arch. Aleš Kourim STUPEŇ údržbovací práce DATUM #Projekt - vlastní	6
	OBSAH: D - DOKUMENTACE OBJEKTŮ D.1.1. - ARCHITEKTONICKÉ A STAVEBNÍ ŘEŠENÍ	FORMÁT A4 MĚŘÍTKO 1:50	PARÉ
	ŘEZY		
	MÍSTO STAVBY: Obec Dýšina, Parcelní číslo 405/4, k.ú.Dýšina (634282)		



PROJEKT SLOUŽÍ POUZE PRO ÚČELY VYDÁNÍ POVOLENÍ KE STAVBĚ, V ŽÁDNÉM PŘÍPADĚ NENAHRADUJE PROVÁDĚCÍ PROJEKT

ARCHITEKT	OBJEDNATEL:	Obec Dýšina, Náměstí Míru 30, 330 02 Dýšina	ARCHITEKT s.r.o	POŘ. ČÍSLO
	ZAKÁZKA:	Stavební úpravy sociálního zázemí v kulturním sále, Dýšina	OTÝLIE BENÍŠKOVÉ 1664/14 PLZEŇ IČO 26338971 architekt@architekt.sro.cz	D.1.1. 7
	OBSAH:	D - DOKUMENTACE OBJEKTŮ D.1.1. - ARCHITEKTONICKÉ A STAVEBNÍ ŘEŠENÍ	VEDOUcí PROJ. Ing. arch. Aleš Kourim	
	VIZUALIZACE		ZODP. PROJ. Ing. Zdeněk Maur	
	MÍSTO STAVBY:	Obec Dýšina, Parcelní číslo 405/4, k.ú.Dýšina (634282)	PROJEKTANT Ing. arch. Aleš Kourim	
			STUPĚŇ udrzovací práce	
			DATUM #Projekt - vlastní	
		FORMÁT A3		
		MĚŘÍTKO		



- VYPÍNAČ JEDNODUCHÝ
- VYPÍNAČ DVOJITÝ
- STROPNÍ SVÍTIDLO PŘISAZENÉ
- DVOJZÁSUVKA SILNOPROUDÁ 16A / 230V
- Z1 - BĚŽNÁ V POKOJÍCH
- Z2 - BĚŽNÁ V KOUPELNĚ
- STROPNÍ JEDNOTKA NUCENÉHO VĚTRÁNÍ

-PŘI REKONSTRUKCI SOC. ZÁZEMÍ JE NUTNÉ NAJÍT STÁVAJÍCÍ EL. ROZVODY, NA KTERÉ SE BUDOU NAPOJOVAT NOVÉ ROZVODY EL. ZAŘÍZENÍ.

NA ZÁKLADĚ STAVEBNÍHO ZÁKONA 183/2006 Sb.
§103, Odst. (1)

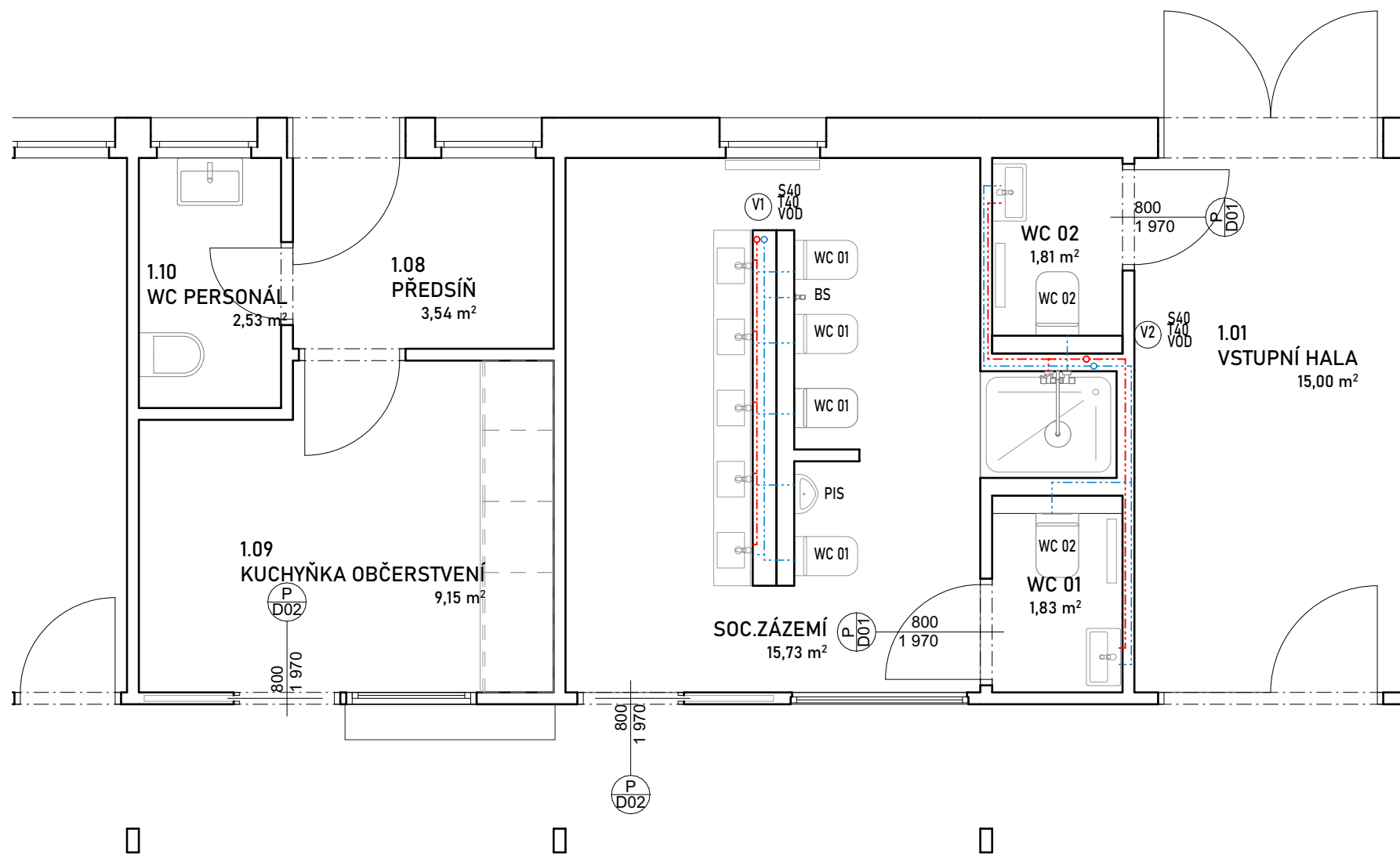
c) udržovací práce, jejichž provedení nemůže negativně ovlivnit zdraví osob, požární bezpečnost, stabilitu, vzhled stavby, životní prostředí nebo bezpečnost při užívání a nejde o udržovací práce na stavbě, která je kulturní památkou,

d) stavební úpravy, pokud se jimi nezasahuje do nosných konstrukcí stavby, nemění se vzhled stavby ani způsob užívání stavby, nevyžadují posouzení vlivů na životní prostředí a jejich provedení nemůže negativně ovlivnit požární bezpečnost stavby a nejde o stavební úpravy stavby, která je kulturní památkou,

STAVEBNÍ ÚPRAVY NEVYŽADUJÍ STAVEBNÍ POVOLENÍ ANI OHLÁŠENÍ

PROJEKT SLOUŽÍ POUZE PRO ÚČELY VYDÁNÍ POVOLENÍ KE STAVBĚ, V ŽÁDNÉM PŘÍPADĚ NENAHAZUJE PROVÁDĚCÍ PROJEKT

ARCHITEKT	OBJEDNATEL:	Obec Dýšina, Náměstí Míru 30, 330 02 Dýšina	ARCHITEKT s.r.o	POŘ. ČÍSLO	
	ZAKÁZKA:	Stavební úpravy sociálního zázemí v kulturním sále, Dýšina	OTÝLIE BENÍŠKOVÉ 1664/14 PLZEŇ IČO 26338971 architekt@architekt.sro.cz	D.1.2 .1	
	OBSAH:	D - DOKUMENTACE OBJEKTŮ D.1.2. - TECHNIKA STAVEB	VEDOUcí PROJ. Ing. arch. Aleš Kourim		PARÉ
	SILNOPROUDÁ ELEKTROINSTALACE		ZODP. PROJ. Ing. Zdeněk Maur	PROJEKTANT Ing. arch. Aleš Kourim	
			STUPĚŇ udržovací práce		DATUM KVĚTEN 2024
	MÍSTO STAVBY:	Obec Dýšina, Parcelní číslo 405/4, k.ú.Dýšina (634282)	FORMÁT A3	MĚŘÍTKO 1:50	



LEGENDA ČAR

- - - - - ROZVODY STUDENÉ VODY Z TRUB PPR, SDR 6/PN20/ + IZOLACE
- - - - - ROZVODY TEPLÉ VODY Z TRUB PPR, SDR 6/PN20/ + IZOLACE

LEGENDA SYMBOLŮ

- V1 - V2 STOUPACÍ POTRUBÍ STUDENÉ PITNÉ VODY
- PIS PISOÁR - V DĚTSKÉM PROVEDENÍ S VESTAVĚNÝM SPLACHOVÁNÍM (GEBERIT BAMBINY)
- WC 01 DĚTSKÉ WC - ZÁVĚSNÝ KLOZET S VESTAVĚNÝM SPLACHOVÁNÍM (GEBERIT BAMBINY)
- WC 02 KLASICKÉ WC - ZÁVĚSNÝ KLOZET S VESTAVĚNÝM SPLACHOVÁNÍM (BĚŽNÝ GEBERIT)
- BS BIDETOVÁ SPRŠKA

POZNÁMKY

- PPR POTRUBÍ JE OZNAČENO VNĚJŠÍM PRŮMĚREM DN/OD.
- LISOVANÉ POTR. JE OZNAČENO VNĚJŠÍM PRŮMĚREM x TLOUŠTKOU STĚNY
- PŘI REKONSTRUKCI SOC. ZÁZEMÍ JE NUTNÉ NAJÍT STÁVAJÍCÍ LEŽATÉ ROZVODY, NA KTERÉ SE BUDOU NÁPOJOVAT NOVE ROZVODY SANITÁRNÍHO ZÁŘÍZENÍ

NA ZÁKLADĚ STAVEBNÍHO ZÁKONA 183/2006 Sb.
§103, Odst. (1)

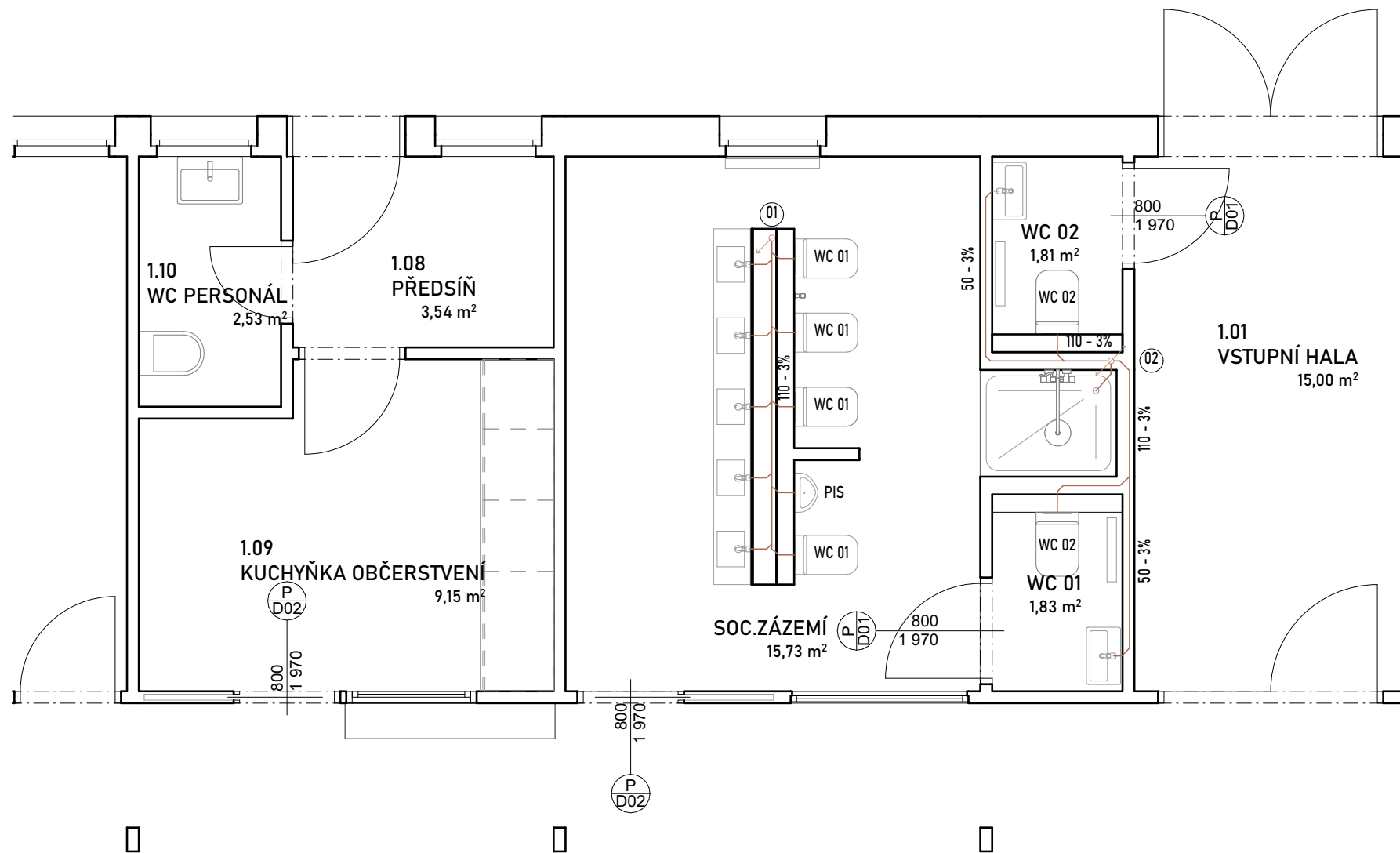
c) udržovací práce, jejichž provedení nemůže negativně ovlivnit zdraví osob, požární bezpečnost, stabilitu, vzhled stavby, životní prostředí nebo bezpečnost při užívání a nejde o udržovací práce na stavbě, která je kulturní památkou,

d) stavební úpravy, pokud se jimi nezasahuje do nosných konstrukcí stavby, nemění se vzhled stavby ani způsob užívání stavby, nevyžadují posouzení vlivů na životní prostředí a jejich provedení nemůže negativně ovlivnit požární bezpečnost stavby a nejde o stavební úpravy stavby, která je kulturní památkou,

STAVEBNÍ ÚPRAVY NEVYŽADUJÍ STAVEBNÍ POVOLENÍ ANI OHLÁŠENÍ

PROJEKT SLOUŽÍ POUZE PRO ÚČELY VYDÁNÍ POVOLENÍ KE STAVBĚ, V ŽÁDNÉM PŘÍPADĚ NENAHAZUJE PROVÁDĚCÍ PROJEKT

ARCHITEKT	OBJEDNATEL:	Obec Dýšina, Náměstí Míru 30, 330 02 Dýšina	ARCHITEKT s.r.o	POŘ. ČÍSLO	
	ZAKÁZKA:	Stavební úpravy sociálního zázemí v kulturním sále, Dýšina	OTÝLIE BENÍŠKOVÉ 1664/14 PLZEŇ IČO 26338971 architekt@architekt.sro.cz	D.1.2 .2	
	OBSAH:	D - DOKUMENTACE OBJEKTŮ D.1.2. - TECHNIKA STAVEB	VEDOUcí PROJ. Ing. arch. Aleš Kourim ZODP. PROJ. Ing. Zdeněk Maur PROJEKTANT Ing. arch. Aleš Kourim STUPĚŇ udržovací práce DATUM KVĚTEN 2024		PARÉ
	VODOVOD			FORMÁT A3	
	MÍSTO STAVBY:	Obec Dýšina, Parcelní číslo 405/4, k.ú.Dýšina (634282)	MĚŘÍTKO 1:50		



LEGENDA ČAR

- ODPADNÍ, PŘÍPOJOVACÍ A VĚTRACÍ POTRUBÍ KANALIZACE Z TRUB PP TLUMÍCÍ HLUK
- SVODNÉ POTRUBÍ SPLAŠKOVÉ KANALIZACE Z TRUB PVC KG SYSTÉM

LEGENDA SYMBOLŮ

- 01 - 02 POTRUBÍ SPLAŠKOVÉ KANALIZACE
- PIS PISOÁR - V DĚTSKÉM PROVEDENÍ S VESTAVĚNÝM SPLACHOVÁNÍM (GEBERIT BAMBINY)
- WC 01 DĚTSKÉ WC - ZÁVĚSNÝ KLOZET S VESTAVĚNÝM SPLACHOVÁNÍM (GEBERIT BAMBINY)
- WC 02 KLASICKÉ WC - ZÁVĚSNÝ KLOZET S VESTAVĚNÝM SPLACHOVÁNÍM (BĚŽNÝ GEBERIT)

POZNÁMKY

- PVC KG, PP-HT, PP ODHLUČ. - POTRUBÍ JE OZNAČENO VNĚJŠÍM PRŮMĚREM DN/OD
- POPIS ZAŘÍZOV.PŘEDMĚTŮ VIZ TECHNICKÁ ZPRÁVA "LEGENDA ZAŘÍZOVACÍCH PŘEDMĚTŮ"
- SPLAŠKOVÉ ODPADNÍ POTRUBÍ A VĚTRACÍ POTRUBÍ VČETNĚ HRDEL A TVAROVEK/BŮDE OPATŘENO TĚPELNĚ A ZVUKOVĚ IZOLACNÍM NAVLEKEM TL.20,0 MM
- PŘI REKONSTRUKCI SOC.ZÁZEMÍ JE NUTNÉ NAJÍT STÁVAJÍCÍ LEŽATÉ ROZVODY, NA KTERÉ SE BUDOÚ NAPOJOVAT NOVE ROZVODY SANITÁRNÍHO ZAŘÍZENÍ

NA ZÁKLADĚ STAVEBNÍHO ZÁKONA 183/2006 Sb.
§103, Odst. (1)

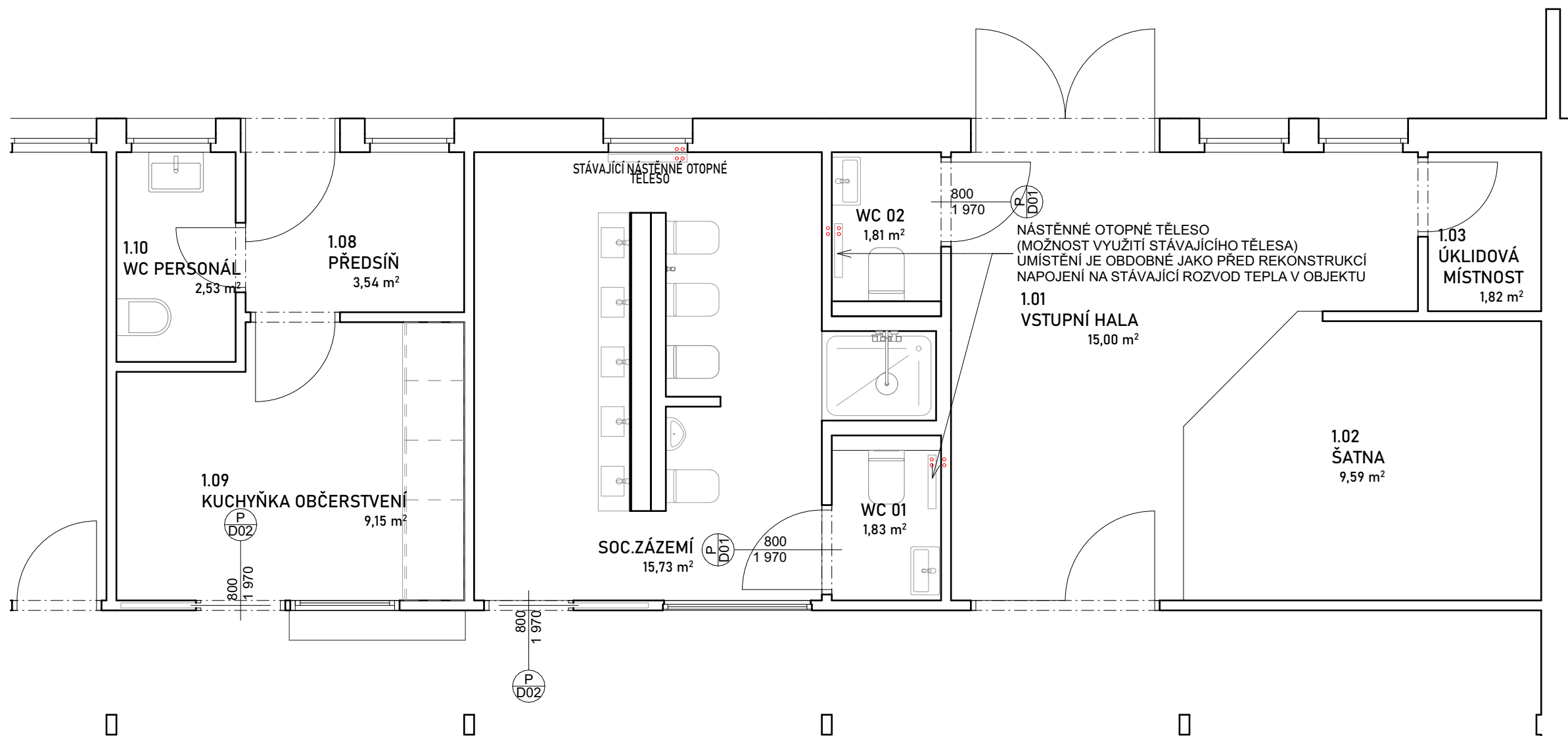
c) udržovací práce, jejichž provedení nemůže negativně ovlivnit zdraví osob, požární bezpečnost, stabilitu, vzhled stavby, životní prostředí nebo bezpečnost při užívání a nejde o udržovací práce na stavbě, která je kulturní památkou,

d) stavební úpravy, pokud se jimi nezasahuje do nosných konstrukcí stavby, nemění se vzhled stavby ani způsob užívání stavby, nevyžadují posouzení vlivů na životní prostředí a jejich provedení nemůže negativně ovlivnit požární bezpečnost stavby a nejde o stavební úpravy stavby, která je kulturní památkou,

STAVEBNÍ ÚPRAVY NEVYŽADUJÍ STAVEBNÍ POVOLENÍ ANI OHLÁŠENÍ

PROJEKT SLOUŽÍ POUZE PRO ÚČELY VYDÁNÍ POVOLENÍ KE STAVBĚ, V ŽÁDNÉM PŘÍPADĚ NENAHAZUJE PROVÁDĚCÍ PROJEKT

ARCHITEKT	OBJEDNATEL:	Obec Dýšina, Náměstí Míru 30, 330 02 Dýšina	ARCHITEKT s.r.o	POŘ. ČÍSLO
	ZAKÁZKA:	Stavební úpravy sociálního zázemí v kulturním sále, Dýšina	OTÝLIE BENÍŠKOVÉ 1664/14 PLZEŇ IČO 26338971 architekt@architekt.sro.cz	D.1.2 .3
	OBSAH:	D - DOKUMENTACE OBJEKTŮ D.1.2. - TECHNIKA STAVEB	VEDOUcí PROJ. Ing. arch. Aleš Kourim ZODP. PROJ. Ing. Zdeněk Maur PROJEKTANT Ing. arch. Aleš Kourim	
	KANALIZACE			STUPĚŇ udržovací práce
	MÍSTO STAVBY:	Obec Dýšina, Parcelní číslo 405/4, k.ú.Dýšina (634282)	DATUM KVĚTEN 2024	FORMÁT A3
			MĚŘÍTKO 1:50	



NA ZÁKLADĚ STAVEBNÍHO ZÁKONA 183/2006 Sb.
§103, Odst. (1)

c) udržovací práce, jejichž provedení nemůže negativně ovlivnit zdraví osob, požární bezpečnost, stabilitu, vzhled stavby, životní prostředí nebo bezpečnost při užívání a nejde o udržovací práce na stavbě, která je kulturní památkou,

d) stavební úpravy, pokud se jimi nezasahuje do nosných konstrukcí stavby, nemění se vzhled stavby ani způsob užívání stavby, nevyžadují posouzení vlivů na životní prostředí a jejich provedení nemůže negativně ovlivnit požární bezpečnost stavby a nejde o stavební úpravy stavby, která je kulturní památkou,

STAVEBNÍ ÚPRAVY NEVYŽADUJÍ STAVEBNÍ POVOLENÍ ANI OHLÁŠENÍ

PROJEKT SLOUŽÍ POUZE PRO ÚČELY VYDÁNÍ POVOLENÍ KE STAVBĚ, V ŽÁDNÉM PŘÍPADĚ NENAHAZUJE PROVÁDĚCÍ PROJEKT

ARCHITEKT	OBJEDNATEL:	Obec Dýšina, Náměstí Míru 30, 330 02 Dýšina	ARCHITEKT s.r.o.	POŘ. ČÍSLO
	ZAKÁZKA:	Stavební úpravy sociálního zázemí v kulturním sále, Dýšina	OTÝLIE BENÍŠKOVÉ 1664/14 PLZEŇ IČO 26338971 architekt@architekt.sro.cz	D.1.2 .4
	OBSAH:	D - DOKUMENTACE OBJEKTŮ D.1.2. - TECHNIKA STAVEB	VEDOUcí PROJ. Ing. arch. Aleš Kourim	
	TOPENÍ		ZODP. PROJ. Ing. Zdeněk Maur	
			PROJEKTANT Ing. arch. Aleš Kourim	
	MÍSTO STAVBY: Obec Dýšina, Parcelní číslo 405/4, k.ú.Dýšina (634282)		STUPĚŇ udržovací práce	
			DATUM KVĚTEN 2024	
		FORMÁT A3	MĚŘÍTKO 1:50	

SDK CELKEM = 141 m²

STĚNY Z SDK = 119 m²

STROP Z SDK = 22 m²

V PROSTORU SOC. ZÁZEMÍ POUŽÍT SDK DO VLHKÉHO PROSTŘEDÍ

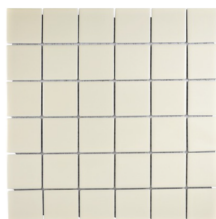
KERAMICKÝ OBKLAD = 41 m²

3x3 DÍLKŮ



Keramická mozaika CU 942 29,25x29,25 cm
(zdroj: HORNBACK)

6x6 DÍLKŮ



Keramická mozaika CD 262 30x30 cm
(zdroj: HORNBACK)

NEBO

VINYLOVÁ PODLAHA = 20 m²

VINYL V ROLÍCH

PRIMETEX 1588 DUNE WHITE Role 4m

ROZMĚR:

4 m X 30.0 m tl. 2 mm

Pokládka bez lepidla

(zdroj: <https://home.gerflor.cz/>)



PROJEKT SLOUŽÍ POUZE PRO ÚČELY VYDÁNÍ POVOLENÍ KE STAVBĚ, V ŽÁDNÉM PŘÍPADĚ NENAHRADUJE PROVÁDĚCÍ PROJEKT

ARCHITEKT	OBJEDNATEL: Obec Dýšina, Náměstí Míru 30, 330 02 Dýšina	ARCHITEKT s.r.o OTÝLIE BENÍŠKOVÉ 1664/14 PLZEŇ IČO 26338971 ales.kourim@architekt.sro.cz		POŘ. ČÍSLO
	ZAKÁZKA: Stavební úpravy sociálního zázemí v kulturním sále, Dýšina	VEDOUcí PROJ. Ing. arch. Aleš Kouřim	ZODP. PROJ. Ing. Zdeněk Maur	PARÉ
	OBSAH: SPECIFIKACE PLOCH - NEJEDNÁ SE O VÝKAZ VÝMĚR	PROJEKTANT Ing. arch. Aleš Kouřim	STUPEŇ udržovací práce	
	MÍSTO STAVBY: Obec Dýšina, Parcelní číslo 405/4, k.ú.Dýšina (634282)	DATUM KVĚTEN 2024	FORMÁT A4	
		MĚŘÍTKO		