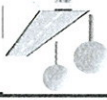


SO : SO 002 - Demolice kuchyně		"Revitalizace a obnova veřejného prostранství v Kynšperku nad Ohří" - architektonická úprava Starého nám.		P D P S	0
Objednatel : Město Kynšperk n.O., J. A. Komenského 221, 357 51		MěU : Kynšperk nad Ohří		Úroveň :	
Datum : 08/2014		Kraj : Karlovarský		Souprava :	
Číslo zakázky : 80/2014		Ing. Jaroš Pavel		Zhotovitel :	
Projektant :		Ing. Petr KRÁL		DOPRAVNÍ STAVBY A VENKOVNÍ ARCHITEKTURA s.r.o.	
Hlavní projektant :		Ing. Petr KRÁL			
Zodpovědný projektant :		Ing. Jiří ŠEVČÍK		Technická kontrola :	
Náměstí Krále Jiřího 6, 350 02 Cheb, tel. 354 436 328, fax 354 535 179, email : info@dsva.cz, www.dsva.cz					

## A. PRŮVODNÍ ZPRÁVA

### A.1. IDENTIFIKAČNÍ ÚDAJE STAVBY

Název stavby: Demolice kůlny

Místo stavby: Kynšperk nad Ohří

p.č. 794/2  
k.ú. Kynšperk nad Ohří

Investor: Město Kynšperk nad Ohří

Majitel objektu: Město Kynšperk nad Ohří

Stavební úřad: Kynšperk nad Ohří

Zpracovatel záměru: Ing. Jaroš Pavel

Charakter stavby: Demolice

### A.2. SPLNĚNÍ POŽADAVKŮ DOTČENÝCH ORGÁNŮ

V průběhu územního řízení stavby nebyly vzneseny žádné požadavky a podmínky k předpokládané demolici.

### A.3. TERMÍN REALIZACE

Předpokládaný termín zahájení: 10/2009

Termín provedení prací: 3 týdny

### A.4. VLIV NA OKOLÍ STAVBY

V průběhu provádění demolice bude v okolí stavby zvýšena prašnost a hluchost. Omezení vlivu na životní prostředí a okolí stavby je řešena v technické zprávě postupu prací.

## **B. SOUHRNNÁ TECHNICKÁ ZPRÁVA**

### **B.1. STRUČNÝ POPIS STAVBY A KONSTRUKCÍ**

Jedná se o dva zděné objekty obdélníkového tvaru spojené pod úhlem 98 stup. v nároží ulic Truhářské a Havířské. Objekt je samostatný bez podsklepení s jedním nadzemním podlažím s pultovou střechou. Obdélníkové objekty jsou o vnitřních rozměrech 11,8 m x 3,5m a výšce 3,4 m. Popis konstrukcí:

Zaklady – pasy z betonu proložené kamenem

Svislé konstrukce – zděné z plných cihel v tl. 30 cm

Stropy – dřevěný podhled z prken

Podlahy – cihelná, betonová dlažba

Krov – dřevěný trámový

Krytiny stech – vinité osinkocementové desky

Klempířské konstrukce – pozinkovaný plech

Úprava vnějších povrchů – vápeně dvouvrstvě omítky

Úprava vnitřních povrchů – vápeně jednovrstvě omítky

Dveře – dřevěné z prken

Vytápění, instalace – nejsou

### **B.2. VÝSLEDKY STAVEBNÍHO PRŮZKUMU**

Stavební průzkum nebyl prováděn, na stavbě se nenacházejí skryté konstrukce.

### **B.3. PŘIPOJENÍ NA TECHNICKOU INFRASTRUKTURU**

Objekt není napojen na žádnou technickou infrastrukturu.

### **B.4. OCHRANNA A BEZPEČNOSTNÍ PÁSMA**

Objekt se nachází na pozemku města Kynšperk nad Ohří v katastru města Kynšperk nad Ohří, který se nenachází v žádném ochranném pásmu.

## B.5. ZHDNOCENÍ KONTAMINACE PROSTORU STAVBY ŠKODLIVÝMI LÁTKAMI

V prostoru stavby vzhledem k jejímu charakteru se nepředpokládá kontaminace škodlivými látkami.

## C. SITUACE STAVBY

Viz. příložený zářez do katastru nemovitosti.

## D. DOKLADOVÁ ČÁST

Viz. dokladová část PD.

## E. ZÁSADY ORGANIZACE BOURACÍCH PRACÍ

### E. 1 Technická zpráva

- 1) Stavba se nachází v dobrém stavu. Objekt nevykazuje trhliny či jiné závažnější poškození konstrukcí. Dodavatel stavby bude vybrán na základě výběrového řízení.
- 2) Obvod staveniště je vymezen stávajícím oplotením a vstupní příjezdovou branou, které bude po dobu provádění bouracích prací zachováno. Příjezd a přístup na staveniště je po stávající šterkové komunikaci.
- 3) V prostoru vymezeném staveništěm se nenacházejí žádné podzemní a nadzemní vedení. V zadní části objektu se nachází sloup elektrického vedení, který stavbou nebude ohrožen.
- 4) Bourací práce budou provádět poskylení pracovníci – zaměstnanci dodavatelské firmy.
- 5) Stanovení obecných podmínek pro provádění prací z hlediska bezpečnosti a ochrany zdraví při práci:

- Před započetím bouracích nebo rekonstrukčních prací se musí vždy uskutečnit odborná prohlídka a průzkum stavu objektu a jeho okolí.
- Ze získaných údajů a informací (porizuje se zápis) a dostupných podkladů se zpracovává technologický postup - plán. Jedná-li se o bourání nebo rekonstrukci menšího rozsahu (drobné přízemní objekty apod.), postačí, aby byl pracovní postup stanoven odpovědným pracovníkem. Bourací práce je možno zahájit až po vydání písemného příkazu odpovědným pracovníkem. Tomu však vždy musí být zajištěn přístup nepovoláním osob, některým ohroženým osobám dříve uvedených (oplocení, ohrazení, střežení, vyloučení provozu), odpojení všech rozvodů a zařízení, zajištění proti nežádoucímu zřícení nebo uvolnění podlah a částí nosných prvků konstrukce (vzepřením, zesílením, stážením), zajištění náhradních zdrojů (voda, elektrický proud) a technické vybavenosti podle technologie bourání (pomocně konstrukce atd.).
- Vybíraný materiál se musí odstraňovat tak, aby nedošlo k přežití podlah.
- Vybíraný materiál musí být skladován tak, aby neomezoval další průběh bouracích prací.

- Bourat se musí tak, aby se nenarušila stabilita okolních objektů.
- Bourání střešní konstrukce nebo krovů střeháním pomocí lan a tažných strojů je dovoleno, pokud jsou učiněna opatření ke stabilizování zůstávající části konstrukce.
- Pokud není zajištěna unosnost bourané konstrukce, musí být bourání prováděno ze samostatné pomocné konstrukce.

➤ Konstrukční prvky mohou být odstraněny při ručním bourání jen tehdy, nejsou-li zatíženy.

➤ Ruční sthávání stěn a pilířů pomocí pák nebo zvedáků je zakázáno.

- Bourání nosných částí konstrukce se provádí zásadně shora dolů, při ručním bourání ze zvýšených pracovišť
- Bourací práce nad sebou jsou zakázány, pokud nejsou stanoveny podmínky k zabezpečení pracoviště

rozumí nepřetížité sledování pracoviště osobou, která nesmí být zaměstnána ničím jiným než kontrolou stanoveného postupu a nesmí se z daného místa vzdálit.

Je nutné dodržet tyto základní požadavky:

- a) Bourací práce, při nichž jsou dotčeny nosné prvky stavební konstrukce, se smí provádět pouze podle technologického postupu stanoveného v dokumentaci bouracích prací. Při předpisu nezpracováva, zajišťi zhotovitel zpracování technologického postupu na základě provedeného průzkumu stávajícího stavu bourané stavby, jejího statického posouzení a zjištění vedení, popřípadě staveb a zařízení technologického vybavení a stavu dotčených sousedních staveb. K průzkumu se využijí stávající dostupné dokumentace o stavě samě a o stavebch sousedních, vyjádření vlastníkú popřípadě správcú technické infrastruktury a vlastní ohledání staveniště. Na základě statického posouzení se zajišťuje, aby v průběhu prací nedošlo k nekontrolovanému porušení stability stavby nebo její části. O provedeném průzkumu vyhotoví zhotovitel zápis.

- b) Průzkumem zjištěné podzemní prostory, například dutiny, studně nebo jiné podzemní objekty, musí být před zahájením bouracích prací zasypany nebo jiným způsobem zajištěny.

- c) Bourání staveb vyšších než přízemních, sthávání nebo bourání svislych konstrukcí od výšky 3 m, bourání schodišť a vysunutých částí, rekonstrukce a bourání, při kterých dochází ke změně konstrukční bezpečnosti stavby, strojní bourání, bourání speciickými metodami, jako je řezání kyslíkem, a bourací práce podle bodu 26., směji být prováděny pouze fyzickými osobami k tomu určenými zhotovitelem, pokud je zajištěn stály dozor vykonávaný fyzickou osobou k tomu zhotovitelem pověřenou; fyzická osoba pověřená stálym dozorem po celou dobu výkonu stálého dozoru sídjuje určene pracoviště, provádění prací a pohyb fyzických osob na něm, z tohoto pracoviště se nevzdaluje a nevykonává jinou činnost než dozor.

- d) Stály dozor podle předchozího boduje dále nutno zajišťi, jestliže bourací práce probíhají na dvou nebo více místech v rámci jedné bourané stavby současně.
- e) Jsou-li v průběhu bouracích prací zjištěny skutečnosti, které nebyly průzkumem podle bodu 1 odhaleny, zajišťi zhotovitel bez zbytečného odkladu přízpusobení technologického postupu těmto skutečnostem tak, aby vždy byla zajištěna bezpečnost prováděných prací.

- f) Před zahájením bouracích prací je nutno vymezit ohrožený prostor a zajišťi jej proti vstupu nepovolaných fyzických osob, dále je nutno bezpečně zajišťi vstupy do bourané stavby jakož i na jednotlivá pracoviště a přijmout nezbytná opatření k ochraně veřejného zájmu, jenž by mohl být těmto pracemi ohrožen.
- g) Ohrožený prostor musí být v zastavěném území vymezen oplocením o výšce nejméne

- 1,8 m, pokud tomu použítá technologie bourání nebrání. Není-li možno prostor oplořit, musí být zajištěn jiným způsobem, například střežením nebo vyloučením provozu.
- h) Vnitřní rozvody a instalace zabudované v bourané stavbě musí být před zahájením prací odpojeny a zajištěny proti použití. Podle okolností se proti poškození zajišťují vedení technického vybavení, do nichž je stavba prostřednictvím přípojek napojena. Pokud u rekonstruované stavby nelze z provozních důvodů vnitřní rozvody a instalace odpojit, stanoví zhotovitel opatření k zajištění jejího bezpečného provozu během provádění bouracích prací.
- i) K zajištění dodávky elektrické energie pro provádění bouracích prací je nutno zříditi dočasně elektrické zařízení splňující normové požadavky. Toto zařízení, stejně jako dočasný přívod vody pro kropení k omezení prašnosti, je nutno v průběhu bouracích prací zabezpečit proti poškození.
- j) Bourací práce nesmí být zahájeny, pokud k tomu nebyl osobou určenou zhotovitelem vydán písemný příkaz a pokud nebylo provedeno pomocnými konstrukcemi, materiálem a pomůckami stanovenými v technologickém postupu.
- k) Před zahájením bouracích prací je nutno stanovit signál, kterým v naléhavém případě bezprostředního ohrožení dá osoba určená zhotovitelem k řízení bouracích prací pokyn k neprodlenému opuštění pracoviště. Zhotovitel zajišťuje, aby všechny fyzické osoby zdržující se na tomto pracovišti byly s tímto signálem prokazatelně seznámeny.
- l) Zhotovitel zajišťuje, aby při provádění bouracích prací bylo provedeno statické zajištění sousedních staveb způsobem stanoveným v dokumentaci bouracích prací popřípadě v technologickém postupu tak, aby nebyla ohrožena jejich stabilita.
- l) Dočasně stavební konstrukce zřízené uvnitř bourané stavby nebo na jejích vnějších stranách nesmějí být zatěžovány vbouraným materiálem ani nesmí být přes ně strháván materiál z bourané stavby, pokud nejsou k tomu účelu navrženy.
- m) Materiál z bourané části stavby je nutno průběžně odstraňovat, aby nedošlo k přetížení podlah nebo stropních konstrukcí následkem jeho nahromadění.
- n) Bourací práce nesmí být přerušeny, pokud není zajištěna stabilita těch částí bourané konstrukce, které nebyly dosud stíženy. Tento požadavek platí i v případě neplánovaného přerušeni bouracích prací například z důvodu náhlého zhoršení povětrnostní situace.
- o) Jestliže v průběhu bouracích nebo rekonstrukčních prací je část stavby nadále užívána, musí být v technologických postupech stanoveno bezpečnostní zajištění a kontroly pracovišť se zřetelem na zajištění ochrany života a zdraví fyzických osob, které stavbu užívají.
- p) Bourání střešní konstrukce nebo krovů strháváním pomocí lan a tažných strojů smí být prováděny pouze tehdy, jestliže byla učiněna opatření k zajištění stability zbývajících konstrukcí a části stavby.
- q) Není-li zajištěna dostatečná únosnost konstrukci bourané stavby, provádějí se bourací práce ze samostatně pomocné konstrukce.
- r) Při ručním bourání směji být konstrukční prvky odstraněny pouze tehdy, nejsou-li zatíženy.
- s) Při bourání zdi, které stabilizují vystupující konstrukce, například balkony nebo arkýře, je nutno zajišťit tyto konstrukce tak, aby nedošlo k nežádoucí ztrátě jejich stability.
- t) Při ručním bourání nosných konstrukcí se musí postupovat zásadně vertikálním směrem shora dolů.
- u) Postupně bourání staveb postavených panelovou technologií se smí provádět až po rozpojení jednotlivých panelů a po předchozím zajištění jejich stability.
- v) Ruční bourání stropů s dřevěnou nosnou konstrukcí se smí provádět tehdy, jsou-li zdi nad ni odstraněny, nosné prvky jsou odkryty a ze stropů je odklizen vbouraný materiál.

- w) Stropní prvky je nutno před uvážením na zdvihací zařízení uvolnit od ostatních konstrukcí.
- x) Bourání klenby uvolněním části konstrukce, která ji zajišťuje, lze provádět pouze strojním způsobem a je-li zajištěno, že zřícením klenby nedojde k ohrožení fyzických osob.

y) Bourací práce na pracovištích uspořádaných tak, že fyzické osoby provádějící tyto práce mohou být ohroženy padajícími předměty nebo materiálem z pracoviště nad nimi, se smí provádět pouze tehdy, jsou-li provedena opatření stanovená v technologickém postupu k zajištění bezpečnosti fyzických osob při takovém způsobu práce.

➤ Při bouracích pracích musí pracovníci vždy používat ochranné přilby.

- 6) pro ochranu životního prostředí při odstranění stavby není nutné volit zvláštní opatření. Při zvýšené prašnosti bude provedeno zkrápění vodou.

7) Předpokládaný termín provádění bouracích prací je 3 týdny.

- 8) Elektrická energie a voda bude zajištěna ze sousedícího obytného domu s provedením vlastního měření.

- 9) Nakládání s odpady bude provedeno v souladu se zákonem o odpadech č. 185/2001 Sb. a s jeho prováděcími předpisy v platném znění a to zejména vyhláška č. 383/2001 Sb., vyhláška č. 381/2001 Sb. atd.

Předpokladané skupiny, podskupiny a druhy odpadů:

17 – Stavební a demoliční odpady

- 17 01 01 vybourané betonové části  
 17 01 02 vybourané cihlové části  
 17 02 dřeva, sklo  
 17 03 01 vybourané asfaltové části obsahující dehet ( NO )  
 17 04 kovy všeobecné  
 17 05 04 kamení ( štěrkové podkladní vrstvy )  
 17 05 04 přebytkový výkopek  
 17 06 01 izolační materiál s obsahem azbestu ( NO )  
 17 09 04 směsné stavební a demoliční odpady

Dle § 11 zákona č. 185/2001 Sb. má každý při své činnosti povinnost zajistit přednostně využití odpadů před jejich odstraněním. Odpady budou předány k využití nebo k odstranění pouze osobám oprávněným k jejich převzetí dle § 12 zákona o odpadech č. 185/2001 Sb. ve znění pozdějších předpisů.

Nakládání s odpadem bude v souladu s výše uvedenými zákony a předpisy. Zejména se bude třídit podle druhů a kategorií a shromážďovat je utříděně, zabezpečene proti zcizení nebo únikem do okolního prostředí. Zajistí se jejich využití a předání k využití pouze osobám oprávněným k převzetí odpadů dle uvedeného zákona.

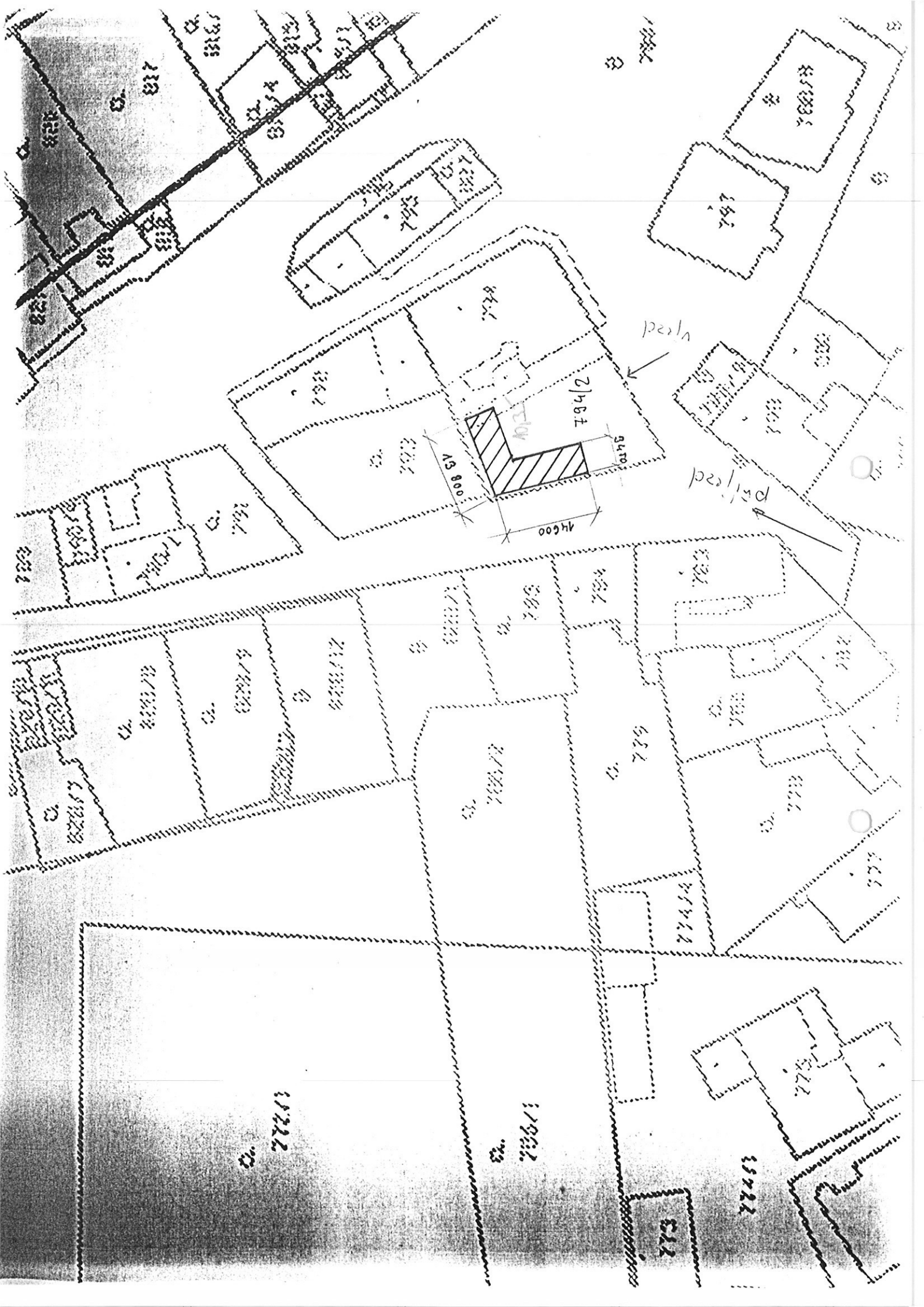
S nebezpečným odpadem se bude nakládat pouze na základě písemného souhlasu příslušného úřadu.

## F. DOKUMENTACE ODSTRANOVANÉ STAVBY

### F. 1 Technologie bouracích prací

- 1) Jedná se o zděny objekt z plyných pálených cihel. Obvodové zdivo tl. 30 cm je vnitřně rozděleno příčkami tl. 10 – 15 cm. Nosné zdivo je v dobrem stavu bez zjištění závazných poruch či statického narušení.
- 2) Vlastní technologický postup bouracích prací:
  - a) nejříve bude sejmuta krytina a asfaltový podkladní pás, který to odpadá je zarázen mezi nebezpečně a bude uložena zvlášť do kontejneru pro další likvidaci ( odvoz na určené místo jinému oprávněnému dodavateli k likvidaci)
  - b) odstranění stropních trámů
  - c) vyazení vnějších dveří
  - d) postupně odbourávání cihelného zdiva
  - e) odstranění nášlapných vrstev
  - f) odstranění betonového základu
  - g) srovnání terénu
- 3) Bourany materiál bude ukládan do kontejnerů nebo nakládán do přistavených nákladních vozů a ihned odvážen na řízenou skládku.
- 4) Bezpečnost práce ve stavebnictví se řídí vyhláškou ČUBP a ČBÚ č. 601/2006 Sb. o bezpečnosti práce a technických zařízeních, jejími změnami a doplňky, jakož i vnitřními předpisy dodavatele jednotlivých technologií prací a vyhláška č. 591/2006 Sb. o bezpečnosti práce a technických zařízeních při stavebních pracích.
- 5) Je zakázáno používat trhaviny.
- 6) Zvýšenou prašnost zamezit zkrápením vodou.
- 7) Bourací práce budou prováděny pouze v pracovních dnech od 7.00 – 16.00 hod.





2/487

4380

4600

paved

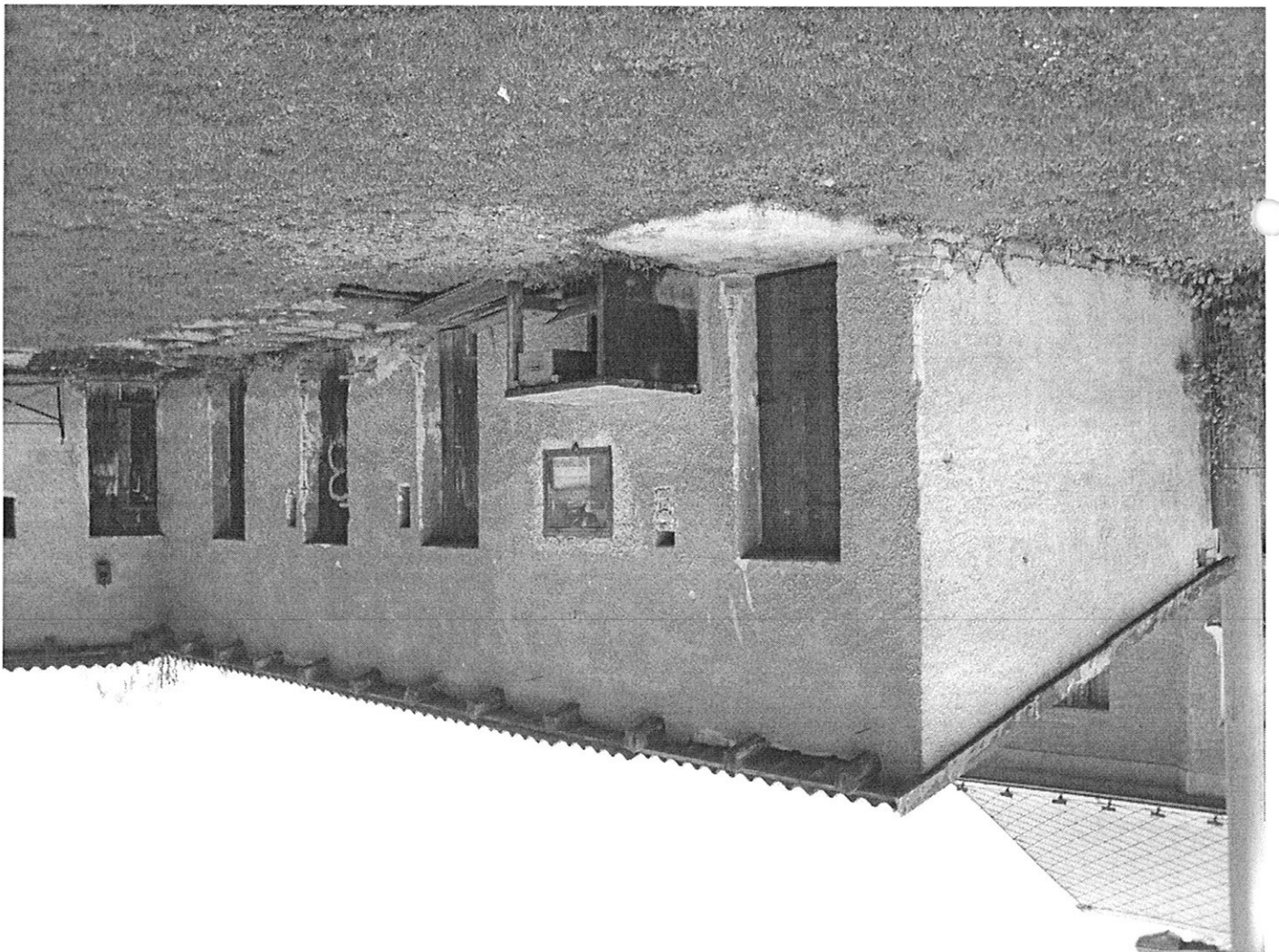
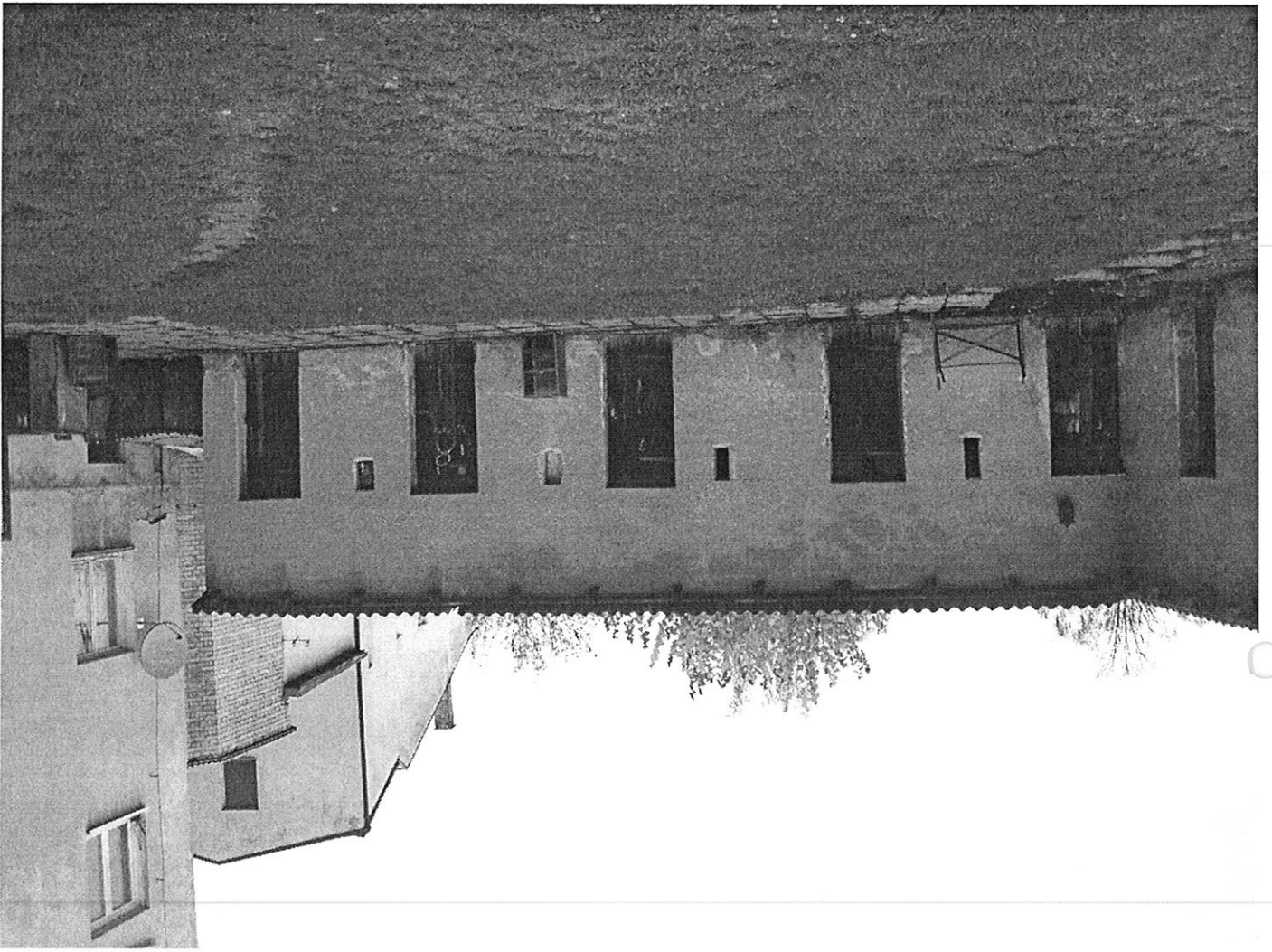
paved

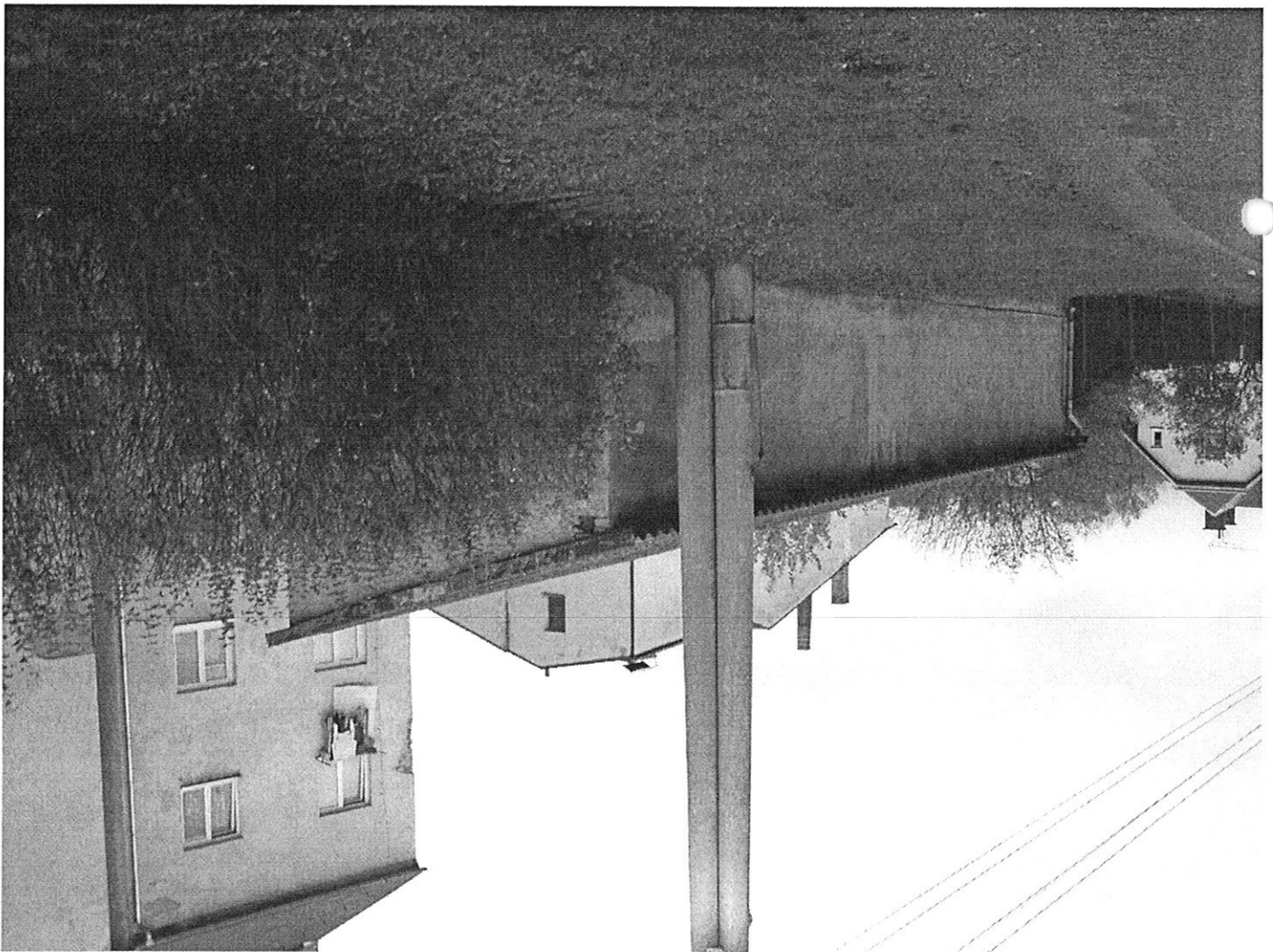
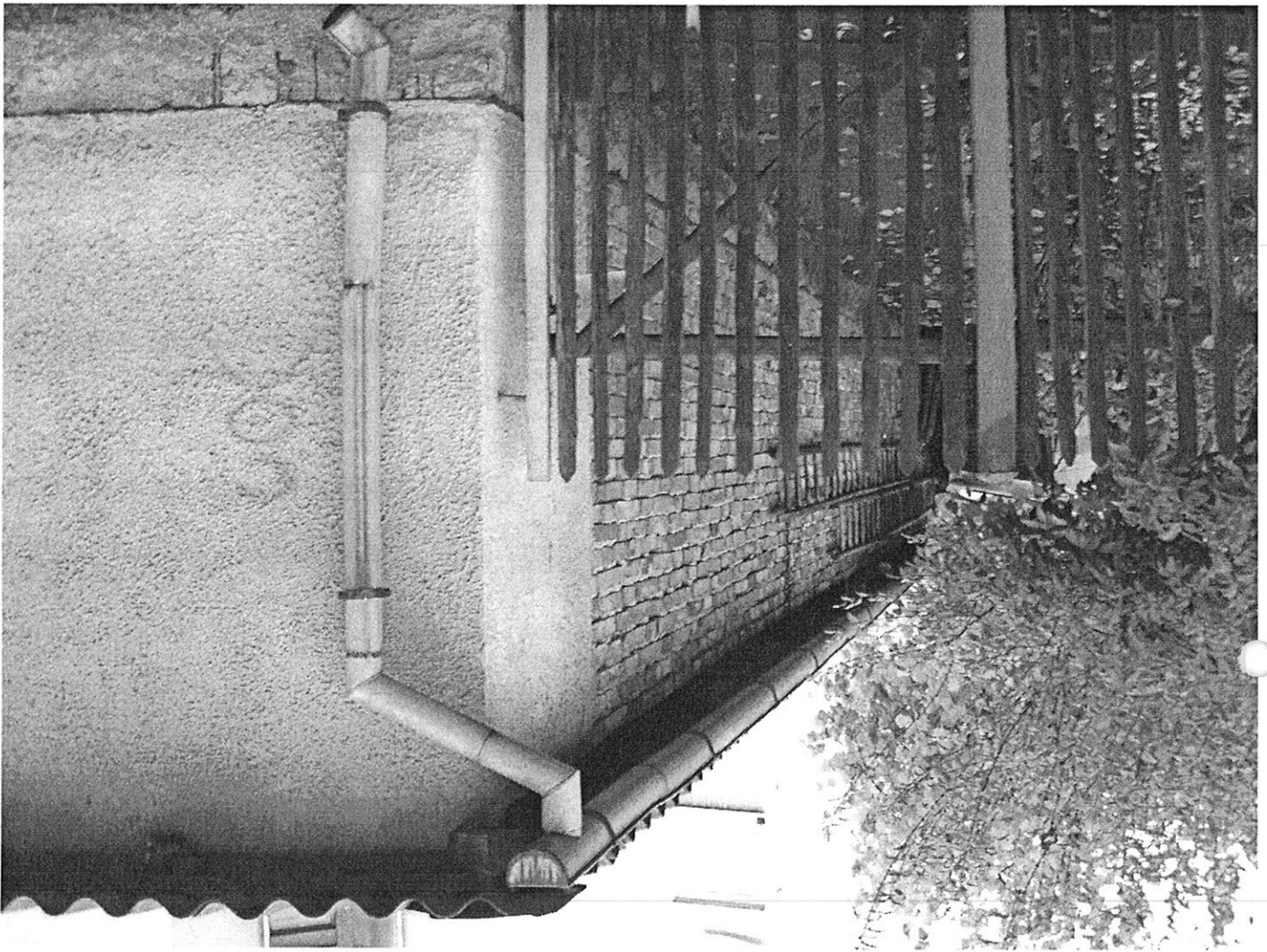
1322

1332

1322

1322





Informace o pozemku

Parcelní číslo: 794/2  
 Obec: Kynšperk nad Ohří [560499]  
 Katastrální území: Kynšperk nad Ohří [678627]



Číslo LV: 1  
 Výměra [m<sup>2</sup>]: 266  
 Typ parcely: Parcela katastru nemovitosti  
 Mapový list: DKM  
 Určení výměry: Ze souřadnic v S-JTSK  
 Způsob využití: jiná plocha  
 Druh pozemku: ostatní plocha

Vlastníci, jiní oprávnění

Vlastnické právo

Město Kynšperk nad Ohří, Jana A. Komenského 221/13, 35751 Kynšperk nad Ohří

Způsob ochrany nemovitosti

Nejsou evidovány žádné způsoby ochrany.

Seznam BPEJ

Parcela nemá evidované BPEJ.

Omezení vlastnického práva

Nejsou evidována žádná omezení.

Jiné zápisy

Typ

Změna výměr obnovou operátu

Nemovitost je v územním obvodu, kde státní správu katastru nemovitosti ČR vykonává katastrální úřad pro Karlovarský kraj, Katastrální pracoviště Sokolov

Zobrazené údaje mají informativní charakter. Platnost k 15.09.2014 10:03:27.

© 2004 - 2014 Český úřad zeměměřičký a katastrální, Pod sídlištěm 1600/9, Kobylisy, 18211 Praha 8, czsk@czsk.cz

Verze aplikace: 5.1.0 build 0

<p><b>Bezpečnostní opatření</b></p>	<p><b>Rizika</b></p>
<p>Průzkum bouraného nebo rekonstruovaného objektu, stanovení technologického postupu. Při bourání a rekonstrukčních pracích postupovat podle projektu a technologického (pracovního) postupu a průběžně zajišťovat stabilitu a pevnost narušovaného a zatězovaného zdiva, (resp. jeho části ohrožené bouráním), pilířů, stropů a podpěrých a nosných konstrukcí, vyloučit uvolňování a zeslabení nosných zdi a pilířů. Rekonstrukce a bourání při kterém dochází ke změně konstrukční bezpečnosti objektu a při strojním bourání práce provádět pod stálým dozorem odpovědného pracovníka. Před bouráním přiček a zdi pod vodorovnými konstrukcemi ověřit, zda nemají nosnou funkci. Více viz výše.</p>	<p>Pád a zřícení bouraného zdiva nebo konstrukčních částí objektu na pracovníky. Nerizikózní, předčasně a náhle zřícení konstrukce. Zřícení části objektu nebo konstrukce po narušení nebo vybourání nosné zdi, pilíře a jiné nosné nebo podpěrné konstrukce (po ztrátě stability a nosnosti nosné konstrukce).</p>
<p>Vymezení prostoru ohroženého bouráním (oplocení, ohrazení, střezení, vyloučení provozu apod.), určení a zajištění vstupu, výstupu, sestupu a vjezdu do bouraného objektu, udržování komunikací. Zajištění ohrožený prostor, ve kterém se bourací práce provádí, zejména prostor pod místy práce ohrožený bouráním. Dodržení stanoveného pracovního nebo technologického postupu. Ruční bourání nosných konstrukcí provádět vertikálním směrem shora dolů. Dodržovat správný postup při ručním bourání svislých zdí a to odbourávání zdiva po menších vrstvách shora dolů. Rezaní ocelových konstrukcí správným způsobem dle pracovního nebo technologického postupu tak, aby nedošlo k pádu oddělené konstrukce nebo prvku na</p>	<p>Pád materiálu nebo části konstrukce na osobu.</p>