



## KUPNÍ SMLOUVA č. PV/23/09/2015

uzavřená podle § 2079 a násl. zákona č. 89/2012 Sb., občanský zákoník,  
v platném znění (dále jen "občanský zákoník")

### I. Článek Smluvní strany

#### **Prodávající**

Název: **SOME Jindřichův Hradec s.r.o.**  
se sídlem: Jarošovská 1267/II, 377 01 Jindřichův Hradec  
IČ: 625 08 831  
DIČ: CZ62508831  
zastoupen: Ing. Bohdanem Soukupem, jednatelem  
Tel: 384 372 011  
Email: [some@somejh.cz](mailto:some@somejh.cz)  
Firma je zapsána v obchodním rejstříku vedeném Krajským soudem v Českých Budějovicích,  
oddíl C, vložka 4877.  
Bankovní spojení: UniCredit Bank a. s.  
Číslo běžného účtu: 2108091679/2700  
(dále jen prodávající)

a

#### **Kupující (objednatel)**

Název: **Obec Milíkov**  
Sídlo: Milíkov 1, 350 02 Cheb  
IČ: 00572713  
Statutární zástupce: Jan Benka, starosta obce  
Tel: 725 052 003  
Email: [starosta.milikov@seznam.cz](mailto:starosta.milikov@seznam.cz)  
Bankovní spojení: Komerční banka a. s.  
Číslo běžného účtu: 14524331/0100  
(dále jen kupující)

uzavírají následující kupní smlouvu

na veřejnou zakázku:

**„SVÁŽÍME BIOODPAD Z OBCE MILÍKOV - OPAKOVÁNÍ“**

v rámci projektu „Svážíme bioodpad z obce Milíkov“,  
registrační číslo: CZ.1.02/4.1.00/15.27765

## II. Článek Základní ustanovení

- 2.1 Práva a povinnosti touto smlouvou neupravená se přiměřeně řídí zákonem č. 89/2012 Sb., občanský zákoník, ve znění pozdějších předpisů.
- 2.2 Smluvní strany prohlašují, že údaje uvedené v čl. I této smlouvy jsou v souladu s právní skutečností v době uzavření smlouvy. Smluvní strany se zavazují, že změny dotčených údajů oznámi neprodleně, písemně, druhé smluvní straně.
- 2.3 Prodávající se touto smlouvou zavazuje dodat kupujícímu řádně a včas, na svůj náklad a nebezpečí sjednané zboží dle článku III. této smlouvy a kupující se zavazuje za dodané zboží zaplatit prodávajícímu cenu ve výši a za podmínek sjednaných v této smlouvě.
- 2.4 Prodávající prohlašuje, že je odborně způsobilý k zajištění předmětu plnění podle této smlouvy.

## III. Článek Předmět smlouvy

- 3.1. Předmětem této smlouvy je dodávka:
  - malého nákladního automobilu do 3,5 t včetně kontejnerového nosiče (1 ks),
  - velkoobjemových kontejnerů o objemu 2m<sup>3</sup> (2 ks) a 3m<sup>3</sup> (2 ks),
  - sítě na kontejnery (4ks),
  - štěpkovače (1 ks),
  - domovního kontejneru o objemu 240 litrů (70 ks),
  - domovního kompostéru o objemu 1200 litrů (30 ks),v rozsahu a členění technického vybavení a specifikací dle přílohy č. 1 této smlouvy (dále jen „předmět koupě“ nebo „zařízení“).
- 3.2. Zařízení bude nové, nepoužité, vyrobené z prvotřídních materiálů a bude odpovídat současným parametrům a požadavkům nejvyšší kvality a nebude starší než 12 měsíců. Zařízení včetně vybavení bude certifikované, homologované, nerepasované, kalibrované, odpovídající platným právním, technickým, bezpečnostním a oborovým normám a předpisům, dále ČSN, EN a předpisům pro provoz na pozemních komunikacích apod.
- 3.3. Součástí dodávky zařízení je také zajištění dopravy zařízení na místo plnění, předvedení funkčnosti zařízení, uvedení zařízení do provozu dle platných právních předpisů a provedení základního zaškolení obsluhy.
- 3.4 Prodávající se zavazuje k předmětu koupě dodat a doložit zejména níže uvedené dokumenty v českém jazyce:
  - technické osvědčení k vozidlu se zapsaným příslušenstvím,
  - návod k použití, obsluze a údržbě (návod bude obsahovat zejména pokyny k jízdě, provozní pokyny a pokyny k údržbě, pokyny k intervalům a rozsahu stanovených kontrol mezi servisními prohlídkami),
  - servisní knížku a originál servisní dokumentace,
  - záruční listy, certifikáty, doklady o shodě, doklady a dokumentaci k provozování příslušenství.

#### IV. Článek

##### Cena

4.1. Celková kupní cena za předmět koupě specifikovaný v článku III. této smlouvy činí:

Celková cena v Kč	
Celková cena bez DPH	1.469.800,-
DPH dle právních předpisů v době podpisu této smlouvy (21%)	308.658,-
Celková cena včetně DPH	1.778.458,-

(dále jen „kupní cena“)

- 4.2. Položková kalkulace nabídkové ceny tvoří přílohu č. 2 této smlouvy.
- 4.3. Prodávající je oprávněn připočítat ke kupní ceně rovněž DPH v zákonné a aktuální výši, dle platné legislativy. Tato cena je stanovena jako nejvýše přípustná a není ji možno překročit.
- 4.4. Sjednaná kupní cena zahrnuje veškeré případné daně, cla, poplatky, licence a jiné platby, jakož i balení, značení a certifikáty vztahující se k předmětu koupě. V kupní ceně jsou zahrnuty rovněž náklady prodávajícího na dopravu, montáž a instalaci, zprovoznění a zaškolení obsluhy. Cena dále zahrnuje pojištění přepravy, proclení zboží a bezplatný záruční servis po dobu běhu záruční lhůty.
- 4.5. Prodávající odpovídá za to, že sazba daně z přidané hodnoty bude stanovena v souladu s platnými právními předpisy.

#### V. Článek

##### Místo a doba plnění

- 5.1. Místem plnění (dodání) je sídlo zadavatele. Místo pro dodání kontejnerů bude upřesněno zadavatelem.
- 5.2. Objednatel převezme předmět koupě od prodávajícího v místě plnění uvedeném v odstavci 1 tohoto článku smlouvy.
- 5.3. Prodávající je povinen dodat předmět koupě do 30. 10. 2015 bez vad.
- 5.4. Prodávající se zavazuje informovat kupujícího o termínu dodání zařízení nejméně 3 pracovní dny předem.
- 5.5. K dodání předmětu koupě objednateli dochází okamžikem podpisu protokolu o předání a převzetí zařízení, vystaveného po jeho úspěšném uvedení do provozu objednatелеm. Tento úkon opravňuje prodávajícího k vystavení faktury - daňového dokladu, obsahujícího vyúčtování sjednané kupní ceny zařízení a k ní příslušné DPH.

#### VI. Článek

##### Předání předmětu koupě

- 6.1 Kupující se zavazuje řádně dodaný předmět koupě, uvedený do provozu za podmínek stanovených v této smlouvě, převzít a za něj a další plnění poskytovaná na základě této smlouvy, zaplatit prodávajícímu cenu podle čl. IV. této smlouvy.

- 6.2 Prodávající je povinen předmět koupě včetně příslušenství a potřebné dokumentace (dle čl. III. odst. 4 této smlouvy) předat kupujícímu, a to v provozuschopném stavu ověřeném předvedením a v kvalitě odpovídající účelu využití předmětu koupě. O předání a převzetí předmětu smlouvy prodávající sepíše předávací protokol, ve kterém objednatel prohlásí, že předmět koupě přijímá. Přílohou předávacího protokolu budou dodací listy.
- 6.3 Předávací protokol bude dále obsahovat:
- označení předmětu smlouvy,
  - označení kupujícího a prodávajícího,
  - číslo smlouvy a datum jejího uzavření,
  - prohlášení kupujícího, že předmět koupě přijímá,
  - datum a místo sepsání,
  - jména a podpisy zástupce kupujícího a prodávajícího.
- 6.4 Prodávající a kupující jsou oprávněni uvést v předávacím protokolu cokoliv, co budou považovat za nutné.

## VII. Článek

### Vlastnické právo a nebezpečí škody

- 7.1 Kupující nabývá vlastnické právo k předmětu smlouvy dnem předání předmětu koupě.
- 7.2 Nebezpečí škody na zařízení a všem dalším hmotným plnění dle této smlouvy přechází na kupujícího dnem protokolárního převzetí předmětu koupě dle článku VI. této smlouvy.
- 7.3 Prodávající prohlašuje, že věcné plnění smlouvy nemá právní vady a není zatíženo právy třetích osob, a současně se zavazuje, že v tomto právním stavu bude objednateli zároveň též předáno.

## VIII. Článek

### Prohlášení prodávajícího k právům duševního vlastnictví a ke shodě s právními předpisy

- 8.1 Prodávající prohlašuje, že prodejem předmětu koupě neporušuje průmyslová práva ani jiná práva třetích osob z duševního vlastnictví. Prodávající dále prohlašuje, že kupující držením a provozováním předmětu koupě na území České republiky nezasáhne do práv třetích osob vyplývajících z průmyslových práv či jiných práv z duševního vlastnictví.

## IX. Článek

### Platební a fakturační podmínky

- 9.1 Úhrada kupní ceny bude provedena následovně: 100 % kupní ceny dle čl. IV odst. 1 této smlouvy do 30 dnů ode dne předání a převzetí předmětu koupě dle čl. VI odst. 3, a to na základě konečné faktury vystavené prodávajícím.
- 9.2 Podkladem pro úhradu ceny bude faktura, která bude mít náležitosti daňového dokladu dle zákona č. 235/2004 Sb., o dani z přidané hodnoty, ve znění pozdějších předpisů (dále jen „faktura“) a která bude vystavena dle čl. IX odst. 1 této smlouvy. Faktura musí dále obsahovat:
- číslo a datum vystavení faktury;
  - číslo smlouvy kupujícího, IČ kupujícího;
  - předmět smlouvy, tj. text „SVÁŽÍME BIODDPAD Z OBCE MILÍKOV“;
  - označení banky a číslo účtu, na který musí být zaplaceno;
  - lhůtu splatnosti faktury;
  - jméno a vlastnoruční podpis osoby, která fakturu vystavila, včetně kontaktního telefonu;
  - datum podpisu předávacího protokolu, protokol bude přílohou faktury.

- 9.3 Lhůta splatnosti faktury činí 30 kalendářních dnů ode dne jejího doručení objednateli. Stejná lhůta splatnosti platí i při placení jiných plateb (smluvních pokut, úroků z prodlení, náhrady škody apod.).
- 9.4 Doručení faktury se provede osobně oproti podpisu zmocněné osoby kupujícího nebo doručenkou prostřednictvím provozovatele poštovních služeb.
- 9.5 Povinnost zaplatit cenu dle čl. IV této smlouvy je splněna dnem odepsání příslušné částky z účtu kupujícího.
- 9.6 Nebude-li faktura obsahovat některou povinnou nebo dohodnutou náležitost nebo bude chybně vyúčtována cena nebo DPH, je kupující oprávněn fakturu před uplynutím lhůty splatnosti vrátit druhé smluvní straně k provedení opravy s vyznačením důvodu vrácení. Prodávající provede opravu vystavením nové faktury. Vrácením vadné faktury prodávajícímu přestává běžet původní lhůta splatnosti. Nová lhůta splatnosti běží ode dne doručení nové faktury kupujícímu.

## X. Článek Záruční podmínky

- 10.1 Předmět koupě má vady, jestliže jeho provedení neodpovídá požadavkům uvedeným ve smlouvě, případně nabídce prodávajícího nebo pokud neumožňuje užívání, k němuž bylo určeno a zhotoveno.
- 10.2 Smluvní strany se dohodly, že záruční doba činí **24 měsíců**. Záruční lhůta pro stroje, zařízení a výrobky, u kterých je záruční lhůta poskytována jejich výrobcem v samostatném záručním listu, se sjednává v délce lhůty poskytované výrobcem, nejméně však v délce 24 měsíců.  
Záruční doba začíná běžet dnem převzetí předmětu koupě kupujícím. Záruční doba se prodlužuje o dobu, po kterou nemůže kupující zařízení řádně užívat pro vady, za které nese odpovědnost prodávající.
- 10.3 Záruka se nevztahuje na vady způsobené nesprávnou obsluhou, neodbornou manipulací nebo v důsledku havárií. Prodávající odpovídá za vady, jež má předmět koupě v době předání a za vady, které se vyskytly v záruční době.
- 10.4 Veškeré vady je kupující povinen uplatnit u prodávajícího písemně bez zbytečného odkladu poté, kdy vadu zjistil (za písemné uplatnění se považuje i nahlášení faxem nebo e-mailem), obsahujícím co nejpodrobnější specifikaci zjištěné vady. Objednatel bude vady oznamovat na:
- e-mail: [some.servis@somejh.cz](mailto:some.servis@somejh.cz)
  - adresu pracoviště: SOME Jindřichův Hradec s.r.o., Jarošovská 1267/II  
377 01 Jindřichův Hradec

Jakmile objednatel odešle toto oznámení, bude se mít za to, že požaduje bezplatné odstranění vady, a to do 12 hodin, neuvede-li v oznámení jinak.

Prodávající je v takovém případě povinen odstranit vady na vlastní náklady, které se vztahují jak na vlastní opravu, tak i na případnou přepravu vadného zboží a další s opravou související náklady. Prodávající je tak v případě uplatnění reklamace s požadavkem na opravu předmětu koupě povinen na vlastní náklady:

- vyslat zaměstnance či pověřit třetí osobu opravou předmětu koupě v místě jeho provozování,
- zařízení k opravě převzít a provést bezplatnou opravu a opětovné zprovoznění zařízení v místě jeho provozování, přitom postupovat soustavně a nepřerušovaně bez nedůvodných prodlev tak, aby zařízení mohlo být opraveno v co nejkratší možné době, přičemž nebude-li oprava v místě provozování zařízení možná, pak
- zajistit přepravce, který vyzvedne předmět koupě v místě jeho provozování, předmět koupě převezde do sídla prodávajícího či jeho pobočky či do sídla třetí osoby, kde bude

- oprava realizována, provést samotnou opravu a následně zajistit přepravce, který přepraví opravený předmět koupě zpět do místa jeho provozování, načež jej opětovně zprovoznit.
- 10.5 Opravený a opětovně zprovozněný předmět koupě prodávající objednateli předá písemným protokolem.
- 10.6 Prodávající je povinen uhradit objednateli škodu, která mu vznikla vadným plněním, a to v plné výši. Prodávající rovněž objednateli uhradí náklady vzniklé při uplatňování práv z odpovědnosti za vady.

Škodou se rozumí jakákoliv peněží vyčíslitelná újma, vzniklá poškozené straně, včetně škod nepřímých, škod vzniklých jako důsledek nemožnosti řádného provozování zařízení, ušlých zisků atd. Na straně objednatele je škodou rovněž jakákoliv peněžitá sankce vyměřené orgánem státní správy a odvedené ve prospěch státního rozpočtu, pokud důvody jejich vyměření spočívají v porušení povinností prodávajícího, vyplývajících z této smlouvy.

## XI. Článek Servis

- 11.1 Prodávající se zavazuje zajistit mimozáruční a pozáruční servisní služby na dodávané zařízení u kupujícího, ve výrobním závodě, případně v servisních organizacích se smluvním závazkem na provádění servisních prací. Prodávající ručí za kvalitu a průběh servisních služeb ať jsou poskytovány výrobním závodem, nebo smluvním partnerem. Pokud servisní středisko nebude na území České republiky, bude komunikace probíhat v českém jazyce, platby za servis budou provedeny v české měně a bankovní poplatky pro zahraniční platbu půjdou na vrub prodávajícího.
- 11.2 Seznam organizací, poskytujících servis zařízení podle tohoto článku smlouvy, je uveden v příloze č. 3 této smlouvy.

## XII. Článek Smluvní pokuty

- 12.1 Smluvní pokuty jsou stanoveny takto:
- při prodlení prodávajícího s předáním celé dodávky kupujícímu ve sjednaném termínu je kupující oprávněn vyúčtovat prodávajícímu jednorázovou smluvní pokutu ve výši 100 000,- Kč a dále pak 0,1 % z ceny dodávky (bez DPH) za každý i započatý den prodlení až do předání a převzetí;
  - v případě prodlení se splatností faktury je prodávající oprávněn vyúčtovat kupujícímu smluvní pokutu ve výši 0,1 % z ceny dodávky (bez DPH) za každý i započatý den prodlení;
  - při bezdůvodném prodlení kupujícího s převzetím dodávky je prodávající oprávněn kupujícímu vyúčtovat smluvní pokutu ve výši 1.000,- Kč bez DPH za každý i započatý den prodlení;
  - při nedodržení termínu s odstraněním vad dle čl. X této smlouvy je kupující oprávněn vyúčtovat prodávajícímu smluvní pokutu ve výši 500,- Kč bez DPH za každou započatou hodinu prodlení.
  - v případě odstoupení od smlouvy, vyjma případů uvedených v XIII. článku této smlouvy, je odstoupující smluvní strana povinna uhradit druhé straně smluvní pokutu ve výši 50.000,- Kč;
  - v případě odstoupení od smlouvy v případech uvedených v XIII. článku této smlouvy je strana, která podstatně porušila smluvní povinnosti povinna uhradit druhé straně smluvní pokutu ve výši 100.000,- Kč;
  - prodávající je povinen vedle smluvní pokuty nahradit kupujícímu škodu, která by mu vznikla v souvislosti s prodlením dodávky, a to především ve vztahu k dotačnímu programu, ze kterého je hrazena tato akce;

- prodávající je povinen vedle smluvní pokuty nahradit kupujícímu škodu, která by mu vznikla udělením sankce od poskytovatele dotace z důvodů pochybení ze strany prodávajícího.
- 12.2 Smluvní pokuta je splatná do 14-ti dnů od doručení jejího písemného vyúčtování druhé smluvní straně, případně je možno uplatněnou smluvní pokutu započíst vůči druhé smluvní straně.
- 12.3 Sjednáním výše uvedených smluvních pokut v tomto článku není dotčeno právo na náhradu škody. Náhrada škody je vedle smluvní pokuty vymahatelná v plné výši.
- 12.4 Smluvní pokuta nebude ze strany prodávajícího uplatněna při odstoupení od smlouvy ze strany kupujícího z důvodu pozastavení plateb poskytovatele dotace.

Obě strany jsou oprávněny pozastavit plnění svých povinností ze smlouvy po dobu, po kterou trvají okolnosti vylučující odpovědnost (dále jen „Vyšší moc“). Za Vyšší moc se považuje překážka, jež nastala nezávisle na vůli povinné strany a brání jí ve splnění její povinností, jestliže nelze rozumně předpokládat, že by povinná strana tuto překážku nebo její následky odvrátila nebo překonala, a dále, že by v době uzavření smlouvy tuto překážku předvíдалa. Za případy Vyšší moci se považují zejména: stávka, epidemie, požár, přírodní katastrofa, mobilizace, válka, povstání, zabavení předmětu koupě, embargo, teroristický útok apod. Vyšší moc vylučuje nárok na uplatnění smluvních pokut proti straně postižené Vyšší mocí za předpokladu, bude-li druhá smluvní strana o existenci překážky Vyšší moci bezodkladně písemně vyrozuměna.

### XIII. Článek

#### Odstoupení od smlouvy, podstatné porušení smlouvy

- 13.1 Smluvní strany jsou oprávněny odstoupit od smlouvy z důvodu uvedených v této smlouvě (zejména v případě podstatného porušení smlouvy) a dále z důvodu uvedených v občanském zákoníku.
- 13.2 Podstatným porušením smlouvy se rozumí zejména:
  - pokud bude prodávající v prodlení s předáním předmětu této smlouvy po dobu delší než 15 kalendářních dnů,
  - nedodržení právních předpisů nebo technických norem, které se týkají dodaného předmětu plnění,
  - nedodržení smluvních ujednání ze záruky za jakost,
  - neuhrazení kupní ceny kupujícím po druhé výzvě prodávajícího k uhrazení dlužné částky, přičemž druhá výzva nesmí následovat dříve než 30 dnů po doručení první výzvy.
- 13.3 Pro účely této smlouvy se pod pojmem „bez zbytečného odkladu“ rozumí „nejpozději do 14-ti dnů“.
- 13.4 Dojde-li k odstoupení od této smlouvy k tomu oprávněnou smluvní stranou, je prodávající povinen vrátit objednateli uhrazenou část kupní ceny předmětu koupě, byla-li uhrazena, a to v plné výši včetně DPH, a kupující je povinen ve lhůtě 30-ti dnů ode dne vrácení kupní ceny předmětu koupě prodávajícím vydat předmět koupě, byl-li dodán, a to na náklady smluvní strany, která dala příčinu druhé smluvní straně k odstoupení od této smlouvy.
- 13.5 Kupující je oprávněn od smlouvy odstoupit, jsou-li vady předmětu koupě neodstranitelné, či jestliže je těchto vad více (alespoň 2 vady projevující se souběžně) anebo se na předmětu koupě stejné vady alespoň 3x zopakovaly.
- 13.6 Účinky každého odstoupení od smlouvy nastávají okamžikem doručení písemného projevu vůle odstoupit od této smlouvy druhé smluvní straně.

### XIV. Článek

#### Závěrečná ustanovení

- 14.1 Tato smlouva nabývá platnosti a účinnosti dnem podpisu oběma smluvními stranami.
- 14.2 Doplnění nebo změnu této smlouvy lze provádět jen se souhlasem obou smluvních stran, a to pouze formou písemných, postupně číslovaných a takto označených dodatků.

- 14.3 Tato smlouva je sepsána ve čtyřech vyhotoveních. Každá ze smluvních stran obdrží po dvou vyhotovení smlouvy. Každé z vyhotovení této smlouvy je jejím originálem.
- 14.4 Pokud tato smlouva nestanoví jinak, řídí se tento smluvní vztah příslušnými ustanoveními občanského zákoníku. V případě, že se některé z ustanovení této smlouvy stane neplatným, nebude tím dotčena platnost ostatních ustanovení. Neplatné ustanovení bude nahrazeno takovým platným ustanovením, které se právně přípustným způsobem co nejvíce přibližuje hospodářskému účelu zamýšlenému oběma smluvními stranami při uzavření smlouvy.
- 14.5 Práva a povinnosti z této smlouvy přecházejí i na případné právní nástupce smluvních stran. Prodávající však nemůže bez souhlasu objednatele postoupit svá práva a povinnosti plynoucí ze smlouvy třetí straně.
- 14.6 Prodávající bere na vědomí a je seznámen s tím, že předmět plnění veřejné zakázky bude financován z OP ŽP, z tohoto důvodu je prodávající povinen:
- spolupůsobit při výkonu finanční kontroly dle zákona č. 320/2001 Sb., o finanční kontrole, ve znění pozdějších předpisů.
  - umožnit zaměstnancům nebo zmocněncům poskytovatele dotace (SFŽP ČR), Ministerstvu pro místní rozvoj ČR, Ministerstvu financí ČR, auditnímu orgánu, Evropské komisi, Evropskému účetnímu dvoru, Nejvyššímu kontrolnímu úřadu a dalším oprávněným orgánům státní správy kontrolu dokladů souvisejících s projektem.
  - pro účely kontroly ze strany Evropské komise, Evropského účetního dvora, Nejvyššího kontrolního úřadu a dalších oprávněných osob, archivovat veškerou dokumentaci projektu minimálně do 31.12.2025, pokud český právní systém nestanovuje lhůtu delší.
  - dodržet požadavky na publicitu v rámci OP ŽP, a to ve všech relevantních dokumentech, zejména ve smlouvách a dalších dokumentech vztahujících se k dané zakázce.
- 14.7 Smluvní strany se dohodly, že nebude-li důkaz o tom, že písemnost, zasláná druhé smluvní straně na základě této smlouvy, byla adresátovi doručena, bude za den doručení považován 10. den po prokazatelném odeslání písemnosti na adresu sídla smluvní strany, zapsanou v obchodním či jiném obdobném veřejně přístupném rejstříku, nebude-li prokázáno jinak.
- 14.8 Obě smluvní strany potvrzují autentičnost této smlouvy a prohlašují, že si smlouvu přečetly, s jejím obsahem souhlasí, že smlouva byla sepsána na základě pravdivých údajů, z jejich pravé a svobodné vůle a nebyla uzavřena v tísní ani za jinak jednostranně nevýhodných podmínek, což stvrzují svým podpisem, resp. podpisem svého oprávněného zástupce.
- 14.9 Nedílnou součástí této smlouvy tvoří:
- Příloha č. 1: Technická specifikace
- Příloha č. 2: Položková kalkulace nabídkové ceny jednotlivých položek
- Příloha č. 3: Seznam servisních organizací včetně kontaktních údajů

V Milíkově, dne 25.9.2015.

V Jindřichově Hradci, dne 23. 9. 2015.



Jan Benka  
starosta obce  
za kupujícího



Ing. Oldřich Šuhájek  
jednatel  
za prodávajícího



TECHNICKÁ SPECIFIKACE

**TECHNICKÁ SPECIFIKACE - NÁKLADNÍ AUTOMOBIL DO 3,5T EURO 6**  
**„Svážíme bioodpad z obce Milíkov“**

	Technické parametry požadované zadavatelem	Zadavatelem požadovaná úroveň parametru či požadavek na splnění obecného požadavku zadavatele	Technické parametry nabízeného stroje <i>(UCHAZEČ POVINNĚ VYBERE ANO/NE ČI DOPLNÍ HODNOTU)</i>
podvozek	Motor vznětový	ANO	ANO
	Výkon motoru	min. 100 Kw	107 Kw
	Emisní norma	min. Euro 5 plus	ANO
	Celková hmotnost	max. 3,5 t	ANO
	Technická nosnost podvozku	min. 3 t	ANO
	Max. technické zatížení přední nápravy	min. 2 t	min. 2,1 t
	Max. technické zatížení zadní nápravy	min. 3,5 t	min. 3,7 t
	Přední + zadní brzdy kotoučové	ANO	ANO
	ABS	ANO	ANO
	Automatická klimatizace	ANO	ANO
	Posilovač řízení	ANO	ANO
	Stabilizátor zadní nápravy	ANO	ANO
	Manuální převodovka	ANO, synchronizovaná min. 6+1	ANO
	Zábrany proti podjetí	ANO	ANO
	Dvoumontáž kol na zadní nápravě	ANO	ANO
	Pohon	4x2	ANO
	Rámová konstrukce podvozku	ANO	ANO
	Odpružení přední nápravy torzní tyčí	ANO	ANO
	Zadní závěs pro připojení přívěsu - koule	ANO	ANO
	Povolená max. hmotnost přívěsu	min. 3500 kg	min. 3500 kg

Nástavba s jednoramenným kloubovým hákovým nosičem kontejnerů	Kapacita zdvihu háku	min. 3000 kg	min. 3000 kg
	Hmotnost nosiče	max. 600 kg	max. 425 kg
	Přizpůsobení na délku kontejnerů	min. 3.200 mm	ANO
	Výška háku	1000 mm	ANO
	Ovládání z kabiny řidiče	ANO	ANO
	Rozteč kladek	1050 mm	ANO
	Pasivní zajištění kontejneru	ANO	ANO
	Osvětlení nakládacího prostoru	ANO	ANO



**IVECO**

Daily Z50C15

výrobce Iveco, Itálie



## Rozměry [mm]:

plat. pro pneumatiky PNEU 195/75 R16 sílniční P/Z vyšší nosnost

A- Rozvor	3450	E- Šířka kabiny/ podvozku	2010 / 2010
A1- Druhý rozvor		K- Výška kabiny nezatiženo	2241
B- Celková délka vozidla	5943	L0- Výška rámu(podlahy)nezatiženo	730/791
C- Přední převis	1008	Lz- Výška rámu(podlahy) zatiženo	
D- Stř. zadní převis	1485	N- Max. zdvih kol nad rám:	310
F/H P. náprava- začátek nástavby	1355	P- Světla výška	177
Volná délka rámu/ poloha točny	3580	R- Průměr otáčení (obrys/ stopa)	13146 / 12526

plat. pro kabínu Denni kratka

## Hmotnosti [kg]

plat. pro pneumatiky PNEU 195/75 R16 sílniční P/Z vyšší nosnost

Celková hmotnost vozidla tech. / legal		3500
Max.tech.zatížení náprav(poslední volba):	T.zatížení 2100-3700 kg	
Max.legalní zatížení náprav EU:		
Pohotovostní hmotnost (v základní výbavě)	2049	
Pohot. hmotnost na přední nápravě(ach)	1406	
Pohot. hmotnost na zadní nápravě(ach)	643	
Užitečná hmotnost		1451
Celk.hmotnost soupravy normoi. kalkulovana s7 SKW.1 90km/h	8700 (7000N1)	1201H

Rev.2014.0



## Daily Z50C15

### Kategorie a určení vozidla

Víceúčelový podvozek Daily pro silniční dopravu s leg. celk. hmotností 3,5 t. Rám z přímých "C" podélníků s příčnými kruhového průřezu. Kotoučové brzdy na obou nápravách. Hnaná zadní náprava, jednoduchý převod. Vpředu torzní tyče, vzadu víceúhlové pružiny.

### Motor:

IVECO (FPT) F1CFL411JSofim 3L 150 HP, 0350 Nm

Přepínaný vznětový řadový čtyřválec. Vysokotlakové přímé vstřikování, Common Rail. Z rozvod DOHC 16V. 2 998 cm<sup>3</sup>. Přepřívání s Waste Gate a mezichladičem. EGR, Pre-cat, DPF. Autodiagnostika. Max. výkon: 107 kW/3500 ot/min, 350 Nm/1500 ot/min.

Emisní norma Euro 5+ (LD)  
ECO RPM 1500 - 2750

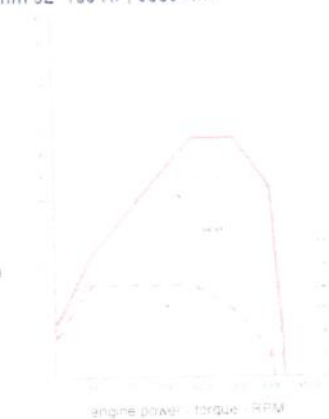
### Převodovka a spojka:

6S400 OD (6)

Plně mechanicky synchronizovaná řazená 6ti stupňová dvouúhlová převodovka s řazením bowdeny. Suchá jednokotoučová spojka s talířovou pružinou a automatickým vymezováním vůle a hydraulickým ovládním. Převodové poměry: 5,74-3,15-2,04-1,37-1,079 / R4,84.

není dělicí převodovka

Rám vozidla žebřinový, ocelově tvařené podélníky s montovanými příčkami, podélníky s profilem



### Nápravy a pérování:

Přední náprava 5819 QuadTor  
Řídicí nepoháněná náprava, kola nezávisle zavěšena na dvojici příčných ramen, pérování torzními tyčemi, stabilizátor, tlumiče

Zadní náprava 450511  
Hnací tuhá náprava s bezdržbovým uložením dvojmontaže kol v hmotnostně optimalizovaném tělese. Jednoduchý hypoidní převod. Zavěšení listovými pružinami, tlumiče, stabilizátor

### Brzdy:

Hydraulicky s posilovačem ovládané provozní brzdy kotoučové na všech nápravách s vnitřním chlazením a plovoucími třmeny se systémem regulace. Elektricky ovládané hydraulické ventily kol. **Zahrnuje funkce ABS, ASR, Hill holder, brzdový asistent HBA, adaptaci na polohu zátěže LAC, ESP s řízením stability soupravy a příčné stability vozidla.**  
Parkovací brzda působící mechanicky na bubnovou parkovací brzdu zadních kol.

### Jízdní výkony:

Stály převod (poslední volba) Převod nápravy 4,222	Pneumatiky (poslední volba) PNEU 195/75 R16 silniční PIZ vyšší únosnost	Otáčky mot při 60kmh-předposlední převod 1728
Otáčky motoru při 90kmh-poslední převod 2460	Otáčky motoru při 80kmh-poslední převod 2187	Otáčky při 65kmh-poslední převod 1777
Otáčky mot při 120kmh-poslední převod 3291	Otáčky mot při 80kmh-předposlední převod 2765	Otáčky mot při 65kmh-předposlední převod 2246
Rychlost na dolní zelené otáčky-poslední p 55 km/h	Rychlost na dolní zelené otáčky-předposlední p 43 km/h	Teor. rychlost na horní zel. otáčky-poslední p 101 km/h
Rychlost na nejpomalejší stupěň	4,77 km/h/700/min	13,62 km/h/2000/min

### Kabina, řízení:

Std cab

Víceúčelová kapotová kabina pro distribuční účely. Řazení na palubní desce. Sedadlo řidiče vícenásobně nastavitelné, integrované opěrky hlavy bezp pásy.



Barva kabiny: BILA

Rozvor: 3450 MM

Daly 250015

50105

## Detaily vybavy:

Omezoval rychlost 90 Km/h	Sířezní tlakotlakti 500 na 1.5.1
Alternátor směr 150 A / 12V	
Zadní okna kabiny	
PNEU 195/75 R19 sířezní PZ vyšší ušnosť	
Dvojitý trojúhelníkový závěs s tozmi tyči	
Přední stabilizátor	
Zadní stabilizátor	
Elektrické stahování oken	
Komfortní displej	
Bez Airbagu	
Připrava pro rádio	
Konektor pro nastavbaře 20 & 12 Pin	
Definemn. zabarvená čerň skla	
Čalounění dvířek zamykání s imobilizérem	
Digitální tachograf	
Držák neri kula pod náhem vzadu	
Pálivová nádrž 70 l tvarována	Dva parkovací klíny v držácích
Denňí sváta s optmání životnosti barovek	Přední zastěrky pro podvozok
Vyhřívání palivového ntru	Reflexní varovný trojúhelník
Bez ochranného štítu chladiče	Čalounění ovládaná vyhřívání vnější zrcátka
Vytuková trubka uprostřed dozadu	Akustická signalizace zpátecky vzadu
Náhradní kola	Vyhřívání Blow-By
	ESP v 9 (ABS ASR MSR HBA HHL LAC TSM HRB HFC)
	Izolace zadní stěny v kabine řidiče

## Vybavení přání zákazníka - Paket

## Individuální nabídka vozidla

Pack A	DAILY PLUS	vybava intereru kabiny - ze doplnit další opcie ne pro H/MATIC	500 - N1 multibuse
2463 6555 76104 75082 7196 8628			8ED818B10Z

Pack B

## Vybava na přání zákazníka

Price of opt. identified with P.N. is not binding

Opt. n.	Pack	Description	Price
131		Uzávěrka diferenciálu	
75076		Pom. pohon převodovky 2324 180Nm 1.08 vzadu šerp	
7196	ANO	Kompresor klimatizace 170cc	
6094		Zesílené zadní sernieptické pružiny s helpřem	
8644		Ramena zrcatek pro šířku nastavby 2350	
6627		Sedadlo f. odpružené s bederní opěrkou 3n	
75082	ANO	Dvojsedačka spolu 3bodové pásy - stolek	
5899		Područky pro odpruz sedadlo řidiče (Tronic/Alison/Daly)	
8628	ANO	Horní odkládací police - 12zásuvka DIN	
76104	ANO	Integrovaná klimatizace man. ovládaná	
2463	ANO	Cruise Control	
8640		Pálivová nádrž 100 l tvarována	
8657		Expanzní modul (ne s 8656)	
6520		13 polovná zásuvka - 12V	
6555	ANO	Mlhovky	
7820		Tažné zařízení - koule	
1065		Zníženy zadní narázník	

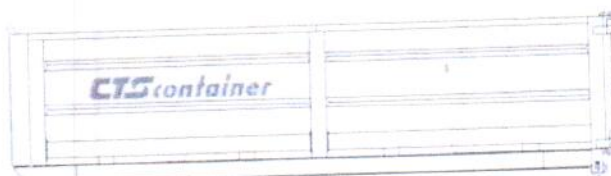
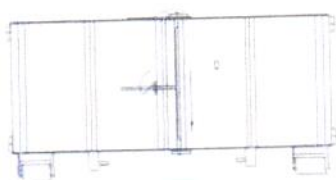
## Kontejnery pro svozové vozidlo IVECO Daily Z50C15

CHARVÁT CTS a.s.

KONTEJNER VANOVÝ

Typové označení :	C2-N34 KV	x.	x	/207
	C2-N38 KV	x.	x	/207
	C2-N42 KV	x.	x	/207
	C2-N45 KV	x.	x	/207
	C2-N47 KV	x.	x	/207
	C2-N50 KV	x.	x	/207
	C2-N52 KV	x.	x	/207

tloušťka  
zadní čelo  
objem



Dveře pro ukládání, manipulaci a přepravu stavebních materiálů ve zemině, křídlo a špičkový směr na jednoramenném automobilovém a traktorovém nosiči kontejneru

Výroběn z hraněných ocelových plechů tloušťky 3 mm (boky i podlaha do 1 m výšky kontejneru) a 2 mm (boky nad 1 m výšky kontejneru) v různých objemech (v typovém označení předposlední číslo resp. dvojitě)

Podpěrky kontejnerového rámu jsou vyrobeny z profilu I 120, zaručující dostatečnou životnost a odolnost proti přetížení

Zadní čelo ve standardním provedení je dodáváno v typovém označení poslední číslice

- x1 - jednodílné - otevírá se kolem bočních upeřovacích závěsů - nebo
- x2 - dvoudílné - otevírá se kolem svislých závěsů do stran se zapřátím v otevřené poloze

Doplnky a úpravy za příplatek - nutno uvést v objednávce

- lesněm zadního jednodílného čela gumovým profilem proti úkapu
- vykládací prepažky - např. pro sčítání tříděného odpadu
- univerzální závěs zadního čela (EUROKLIP) umožňující vyklápení nahoru, dolů a jeho snadné odemknutí
- zvýšení zadní a přední čelo nejvyšších objemů kontejnerů
- zakrytí kontejneru plachtou nebo víkem
- háčky pro uchycení šněť nebo plachty
- vázání prvky zapuštěné v podlaze kontejneru
- zesílení podlahy nebo její vzdušnění pro posádku mechanizace při ústřední
- barevné provedení povrchové úpravy lze přizpůsobit požadavkům zákazníků
- bezpečnostní zámek oka kontejneru
- zadní čelo kompostované - jednodílná vykládací vrata a otevírací dvoudílná vrata
- barevné provedení RAL dle požadavku zákazníka
- jiné dle dohody

SOME Jindřichuv Hradec s.r.o.

www.somejh.cz e-mail: some@somejh.cz

tel. +420 384 372 011, fax. +420 384 320 878



**Data pro kontejnery objemu 2 m<sup>3</sup>:**

Délka A1 = 3400 mm / A2 = 3215 mm

Základní tech. údaje	C2-N34 KV 2.x/207
Délka A1 (A2)	
Šířka B1 (B2)	2 076 (1 920) mm
Výška C1 (C2)	633 (400) mm
Objem	2,45 m <sup>3</sup>
Hmotnost kontejneru	477 kg
Hmotnost celková max.	10 000 kg

**Data pro kontejnery objemu 3 m<sup>3</sup>:**

Délka A1 = 3400 mm / A2 = 3215 mm

Základní tech. údaje	C2-N34 KVu 3.x/135
Délka A1 (A2)	
Šířka B1 (B2)	1 356 (1 200) mm
Výška C1 (C2)	1 018 (785) mm
Objem	3,03 m <sup>3</sup>
Hmotnost kontejneru	480 kg
Hmotnost celková max.	10 000 kg

Výrobce: Charvát CTS a.s.

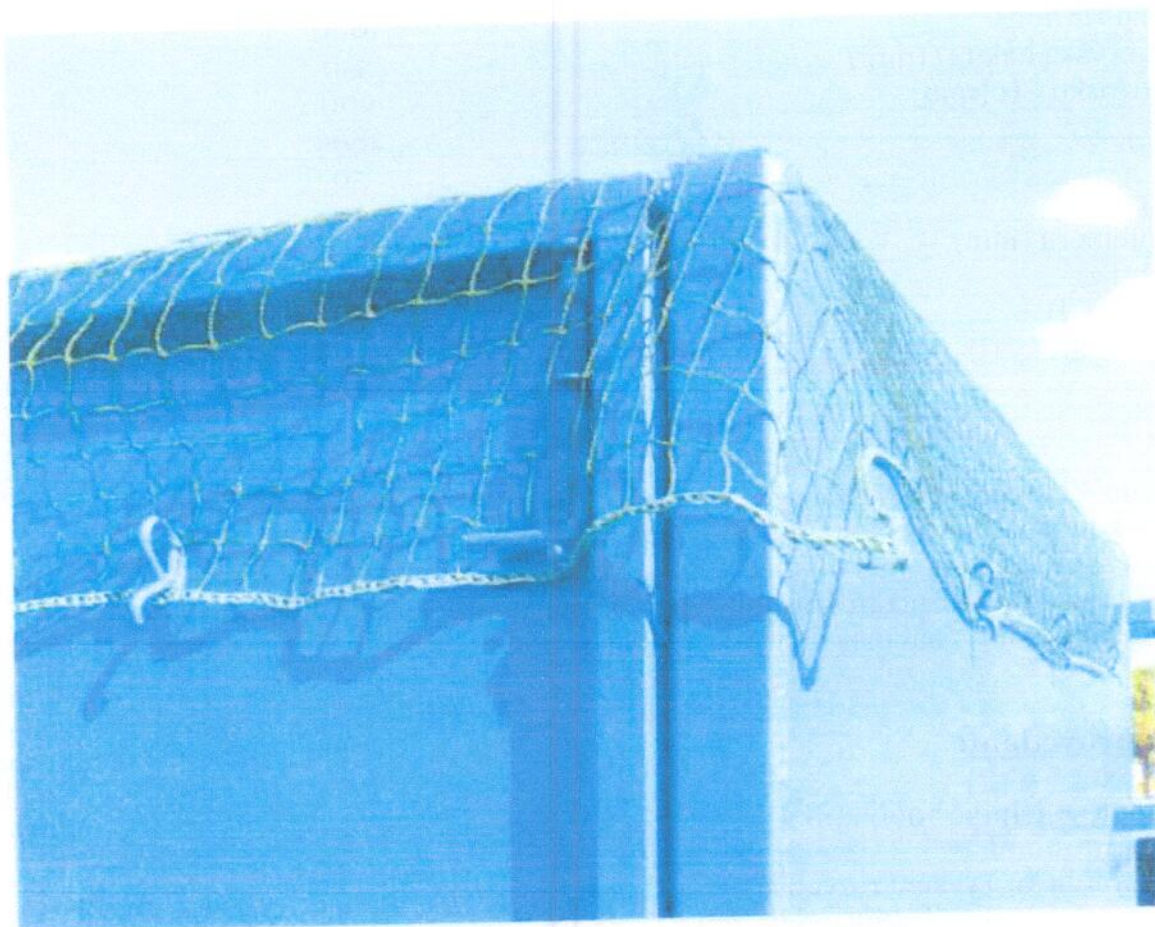






### Sít' ke kontejnerům - oko 45 x 45 mm

Sít' z vysokopevnostního polypropylenu o tloušťce 3 mm - velikost oka 45 mm.  
Barva sítě - zelená. Po obvodu sítě je gumová šňůra, která usnadňuje přichycení ke kontejneru.



Výrobce: Meva Tee s.r.o.



## Jednoramenný kloubový nosič kontejnerů 1,75-25

### Technické parametry

Zvedací a sklápěcí výkon (t)	3
Maximální tlak (MPa)	25
Výška háku H (mm)	1000
Minimální výška háku D (mm)	550
Výška podvozku CH (mm)	900
Z (mm)	2800
O (mm)	50
Úhel sklápění (°)	50
Délka kontejneru (mm)	3200-3400
Hmotnost (kg)	425 + náplně
Objem nádrže (l)	18
Hydraulické nároky (l)	20

Jednoramenný kloubový nosič kontejnerů je určen k přepravě, nakládání, skládání a vyklápění kontejnerů s různými možnostmi využití. Kontejnerový nosič umožňuje používat jak samotné kontejnery (vanové, velkoobjemové, valníkové, atd.), tak i kontejnery s různými možnostmi přípojných zařízení, jako jsou např. hydraulické ruky, odtahové plošiny s navijákem atd.

### Základní provedení:

- vnější rozteč podélníků 1060 mm
- výška háku 1000 mm
- elektrohydraulický 3 sekční rozvaděč
- ovládání mechanismu v kabině podvozku
- hydraulické rozvody, hydraulické válce tvrdě chromované
- aktivní zajištění kontejneru vnější
- lakování: pískováno, lakováno základní barvou a vrchní barvou v odstínu podvozku



**Příslušenství podvozku:**

- montáž nosiče na podvozek:..... ANO
- plastové blatníky včetně zástěrek:..... ANO
- poziční osvětlení, AL, podjezdové zábrany dle vyhl. MD:..... ANO
- hydraulické zubové čerpadlo NPLH 16:..... ANO
- Držák rezervy boční (do rozvoru):..... ANO
- Pracovní osvětlení 2 ks:..... ANO
- zápis nosiče kontejnerů do TP podvozku ANO

Dodací podmínky:

- součástí dodávky je tato dokumentace:
  - doklad o shodě
  - záruční list
  - návod na obsluhu a údržbu
  - zaškolení obsluhy

Termín dodání: do 6 týdnů od objednání

Výrobce: HYDROCONT CZ, s.r.o.

## Kompostér JRK HOBBY 1200

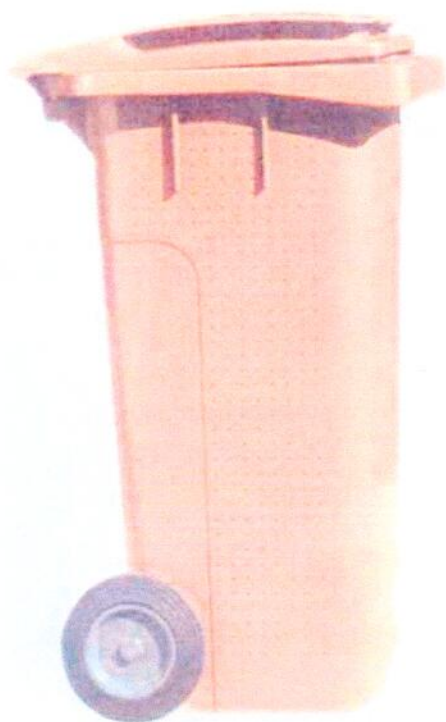
- Barva: zelená
- Objem: 1200 l
- Výška: 82 cm
- Základna: 72 x 198 cm
- Záruka: 24 měsíců
- Tloušťka stěn: 2 mm
- Výrobce: JRK Waste Management s.r.o.

Přístup vzduchu do kompostéru je zabezpečen 3D provzdušňovacími otvory. Zároveň se jimi do kompostu dostane i přiměřené množství dešťové vody, která spolu se vzduchem přispívá ke správné rychlosti kompostování. Ve spodní části kompostéru se nacházejí dvířka na dvou protilehlých stranách. Dvířka umožňují pohodlnou manipulaci s hotovým kompostem. K obsahu kompostéru je velice jednoduchý přístup také přes vrchní víko, které je upevněno pomocí kovových pantů. Kompostér je beze dna.





**Kontejner na BIO ODPAD - 240 litrů**  
barva hnědá



Kontejner na BIO ODPAD - s roštem na dně nádoby + 2 kolečka pro manipulaci.

Výrobce: Kriener s.r.o.

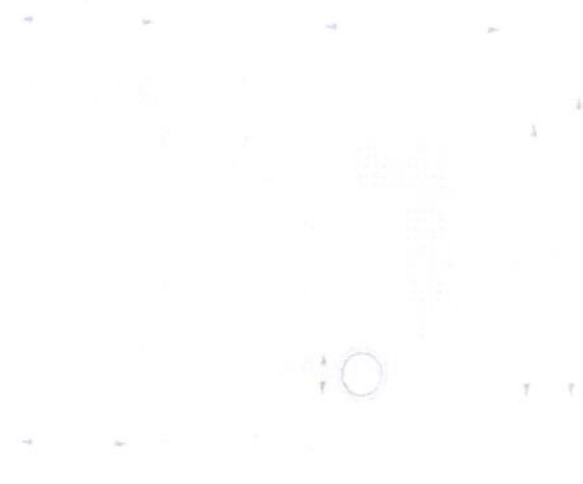
Nádoby byly speciálně vyvinuty pro sběr kompostovatelného odpadu. Jsou ideálním místem, kde se biologický odpad připravuje na kompostování, objem odpadu je snížen až na 30 %. Díky důmyslnému systému větracích otvorů se omezí vznik nepříjemných plynů a z nich vznikající zápach. Již při výrobě je do materiálu, z něhož je nádoba vyrobena, zanesena účinná antibakteriální přídavná látka. Toto aditivum blokuje vznik a množení mikroorganismů, a to zejména v těch oblastech, s nimiž přichází uživatel do styku - stěny, víka a držadla nádoby. Kromě toho má aditivum příznivé vlastnosti, které zabraňují vzniku plísní.



## TECHNICKÁ CHARAKTERISTIKA

Bionadoby nabízíme ve velikostech 120 a 240 litrů

Kontejner na BLOODPAD, 120l

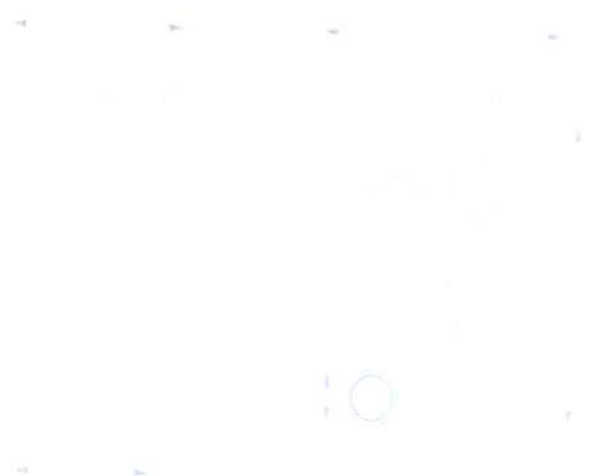


### Material

Kontejnery na Bloodpad jsou vyrobeny injektováním HDPE do formy. HDPE - polyetylen o vysoké hustotě - je odolný proti rozkladu, mrazu, horku a chemikáliím, je plně recyklovatelný.

Kontejnery na Bloodpad dodáváme v této barvě

Kontejner na BLOODPAD, 240l



Světle hnědá

## Štěpkovač (drtič) větví Pirana



Štěpkovač (drtič) větví Pirana je strojní zařízení sloužící k drcení větví, dřeva a dřevního odpadu na štěpky vhodné ke spalování nebo kompostování. Drtič má samočinné podávání a jeho hodinový výkon je 5m<sup>3</sup>. Spolehlivě drti do průměru 70 mm. Pohon benzínovým motorem KOHLER 14 kW.

Drtič větví drti větve s listím, jehličím, rozvětvené, suché, mokré, také desky a trámy.

Délka :	1 780 mm
Šířka :	1 120 mm
Výška :	1 650 mm
Hmotnost (provedení za traktor) :	155 kg
Hmotnost (s elektromotorem) :	275 kg
Maximální průměr drceného materiálu:	70 mm
Velikost štěpky :	70 mm
Výkon :	5 m <sup>3</sup> /hod





POLOŽKOVÁ KALKULACE

NABÍDKOVÉ CENY

Cenová nabídka k veřejné zakázce  
„Svážíme bioodpad z obce Milíkov - opakování“

Položka	Počet ks	Jednotková cena bez DPH	Celková cena bez DPH	DPH 21%	Celková cena s DPH
Nákladní automobil do 3,5 t včetně kontejnerového nosiče	1	1 056 000	1 056 000	222 760	1 277 760
Velkoobjemové kontejnery o objemu 2m <sup>3</sup>	2	23 500	47 000	9 870	56 870
Velkoobjemové kontejnery o objemu 3m <sup>3</sup>	2	23 500	47 000	9 870	56 870
Sít na kontejnery	4	1 700	6 800	1 428	8 228
Štěpkovač	1	168 000	168 000	35 280	203 280
Domovní kontejnery o objemu 240 litrů	70	1 000	70 000	14 700	84 700
Domovní kompostéry o objemu 1200 litrů	30	2 500	75 000	15 750	90 750
<b>Celkem</b>			<b>1 469 800 Kč</b>	<b>308 658 Kč</b>	<b>1 778 458 Kč</b>

V Jindřichově Hradci dne 23. 9. 2015.



Ing. Oldřich Šuhájek  
jednatel

SEZNAM  
SERVISNÍCH ORGANIZACÍ

## Prodejní a servisní síť společnosti SOME JINDŘICHŮV HRADEC s.r.o.

### **SOME Severní Čechy I. - středisko Roudnice n. Labem**

Kratochvilova 2659, 413 01, Roudnice n. Labem. Vedoucí střediska - obchodní zástupce Jaroslav Gürth - +420 725 827 209, [gurth@somejh.cz](mailto:gurth@somejh.cz)

### **SOME Severní Čechy II. - Česká Lípa**

Poříční 3010, 470 01, Česká Lípa. Vedoucí střediska - obchodní zástupce Jaroslav Gürth - +420 725 827 209, [gurth@somejh.cz](mailto:gurth@somejh.cz)

### **SOME Východní Čechy I. - středisko Trutnov**

Polska 92, 541 01, Trutnov. Vedoucí střediska - obchodní zástupce Ing. Jan Novotný - +420 724 145 860, [novotny@somejh.cz](mailto:novotny@somejh.cz)

### **SOME Východní Čechy II. - středisko Žamberk**

Zemědělská 1004, 564 01, Žamberk. Vedoucí střediska Ing. Jan Novotný - +420 724 145 860, [novotny@somejh.cz](mailto:novotny@somejh.cz)

### **SOME Vysočina - středisko Záborná**

Záborná 81, 588 13, Polná. Vedoucí střediska - obchodní zástupce Radek Bruknař - +420 607 555 191, [bruknar@somejh.cz](mailto:bruknar@somejh.cz)

### **SOME Jižní Čechy I. - středisko Jindřichův Hradec**

Jarošovská 1267/II, 377 01, Jindřichův Hradec. Manažer prodeje zemědělské techniky Tomáš Vojta - +420 724 145 864, [vojta@somejh.cz](mailto:vojta@somejh.cz)

### **SOME Jižní Čechy II. - středisko Český Krumlov**

Vyšný 100, 381 01, Český Krumlov. Vedoucí střediska - obchodní zástupce Zbyněk Kučera - +420 602 619 324, [kucerazb@somejh.cz](mailto:kucerazb@somejh.cz)

### **SOME Šumava - středisko Klatovy**

Průmyslová 824, 339 01, Klatovy, areál firmy Investtel. Vedoucí střediska - obchodní zástupce pro zemědělskou techniku Michal Kříž - +420 724 137.

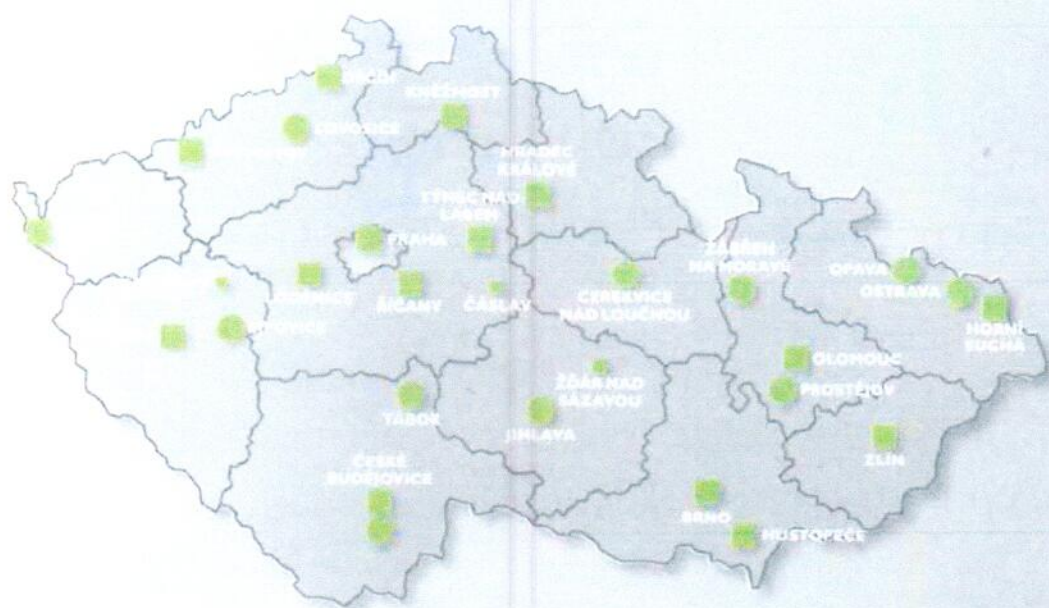
### **SOME Střední Čechy - středisko Sedlčany**

K Cihelné 383, 264 01, Sedlčany. Vedoucí střediska Prodej zemědělské, lesnické a komunální techniky Ing. Roman Machala - +420 734 525 928, [machala@somejh.cz](mailto:machala@somejh.cz)

### **SOME Jižní Morava - středisko Mutěnice**

Brněnská 213, 696 11 Mutěnice. Vedoucí střediska - vedoucí servisu Rudolf Janulík - +420 733 133 650

# PROJEKT A SERVISNÍ SÍTĚ IVECO



Obec	Firma	Adresa	Telefon	Internet	E-mail
Brno	AGROTEC a.s.	Dornych 65, 617 00 Brno	+420 545 421 211	www.agrotec.cz	info@agrotec.cz
Čerekev nad Loučnou	KAREX a.s.	Čerekev nad Loučnou, 569 53	+420 800 555 115	www.kar-ex-cerekev.cz	it@bud@karex-cerekev.cz
Čáslav	TRUCK SERVICE ČÁSLAV s.r.o.	Pod Nádražím 1205, 286 01 Čáslav	+420 227 317 744	www.servisvozidel.cz	indiana@servisvozidel.cz
České Budějovice	AUTO FUTURE s.r.o.	Okružní 646, 370 01 České Budějovice	+420 386 440 902	www.auto-future.cz	info@auto-future.cz
České Budějovice	JH AUTOBODY s.r.o.	Plzeň 82, 370 01 České Budějovice	+420 387 001 620	www.jhautobody.cz	servis@jhautobody.cz
Dičín	AUTO VIKTORIA s.r.o.	Libeřská 193, 405 02 Dičín	+420 417 524 236	www.autoviktoria.cz	servis@autoviktoria.cz
Egrovce	AUTO HELUS s.r.o.	Zemská 238, 337 01 Egrovce	+420 371 505 321	www.autohelus.cz	pechota@autohelus.cz
Hádek Kralupy	AGROTEC a.s.	U Lékárny 5, 735 35 Hádek Šocha	+420 596 499 411	www.agrotec.cz	info@agrotec.cz
Hradec Králové	STRATOS AUTO s.r.o.	Bratří Řádků 1002, 500 03 Hradec Králové	+420 495 209 101	www.stratosauto.cz	stratos@stratosauto.cz
Hustopeče	AGROTEC a.s.	Brněnská 74, 693 01 Hustopeče	+420 519 402 300	www.agrotec.cz	info@agrotec.cz
Chelčovice	KERN CHEB s.r.o.	Truhlářská 3, 350 02 Cheb	+420 737 269 962	www.kern-cheb.cz	info@kern-cheb.cz
Chomutov	KOMERSIA NORD s.r.o.	Mákov 70, 430 01 Chomutov	+420 424 699 444	www.komersianord.cz	servis@komersianord.cz
Chrást	SERVISCENTRUM VYSOČINA s.r.o.	Kosovka 457/10, 586 01 Jihlava	+420 567 576 261	www.stv-veco.cz	servis@stvcz
Kačovice	AUTO HELUS s.r.o.	Kč. Stávkova 157, 331 51 Kačovice	+420 373 333 361	www.autohelus.cz	pechota@autohelus.cz
Křemžice	FARIO COMERCIA s.r.o.	Bakovská 256, 394 02 Křemžice	+420 328 794 223	www.fario.com.cz	obchod@fario.com.cz
Loděnice	KOMERSIA AUTO s.r.o.	Pražská 330, 267 12 Loděnice	+420 311 404 020	www.komersiauto.cz	servis@komersiauto.cz
Lovosice	AUTOCENTRUM GARDÁ s.r.o.	U Zvěrných 827, 410 02 Lovosice	+420 416 532 341	www.garda.com.cz	garda.veco@b-master
Nýřsko	KOMERSIA WEST s.r.o.	U Mexika 1310, 330 23 Nýřsko	+420 377 010 160	www.komersiwest.cz	info@komersiawest.cz
Olomouc	AGROTEC a.s.	Lpěnská 47, 772 24 Olomouc	+420 585 312 733	www.agrotec.cz	info@agrotec.cz
Opava	TQM-HOLDING s.r.o.	Tešická 37, 746 01 Opava	+420 513 609 310	www.tqm.cz	veco@tqm.cz
Olomouc	TURCOM TRUCK SERVICE s.r.o.	U Revy 819, 720 00 Olomouc	+420 633 338 805	www.turcom.cz	info@turcom.cz
Prácheň	STRASERVIS PRAHA s.r.o.	Nachodská 30, 193 00 Praha	+420 291 921 973	www.straservis.cz	veco@straservis.cz
Prostějov	FTI PROSTĚJOV a.s.	Litovská 8, 796 23 Prostějov	+420 592 320 409	www.fti.cz	bunda.veco@fti.cz
Řečany	PROFAUTO CZ a.s.	Kaučovníká 1367, 251 01 Řečany	+420 379 703 112	www.profauto.cz	profauto@profauto.cz
Tábor	COMETT PLUS a.s.	Čtyřlůžková 2115, 390 02 Tábor	+420 381 485 273	www.comettplus.cz	veco@comettplus.cz
Týnec nad Labem	AUTOCENTRUM HAFK s.r.o.	Ústecká 301, 281 26 Týnec nad Labem	+420 321 781 169	www.necuhafk.cz	necuhafk@necuhafk.cz
Moravský Krumlov	PAS ZABŘEH NA MORAVĚ a.s.	U Drahy 8, 789 13 Zábřeh na Moravě	+420 583 499 294	www.pas-zabreh.cz	postojka@pas-zabreh.cz
Zlín	AGROTEC a.s.	Šternberská 100, 763 02 Zlín	+420 577 647 115	www.agrotec.cz	info@agrotec.cz
Žatec	P & L s.r.o.	Romská 33, 591 01 Žatec nad Sázavou	+420 566 620 762	www.p-l.cz	gabormik@p-l.cz



