

NÁVRH SMLOUVY O DÍLO

Smluvní strany

Město Nové Sedlo,

Sídlo: Masarykova 502,
357 34 Nové Sedlo.
IČ: 002 59 527
DIČ: CZ00259527
bankovní spojení: ČSOB a.s., pobočka Karlovy Vary
číslo účtu: 201293786/0300
Statutární zástupce: Ing. Věra Baumanová starostka
na straně jedné jako objednatel (dále jen „objednatel“).

a

SUAS-stavební, s.r.o.

se sídlem: **356 01 Sokolov, Jednoty 1628**
zastoupena: **Pavel Mikeš - jednatel**
IČO: 617 79 539
DIČ: **CZ699001005**
bankovní spojení: **ČSOB**
číslo účtu: **17521443/030**

zapsána v obchodním rejstříku vedeném Krajským soudem v Plzni, oddíl C, vložka 5973
na straně druhé jako zhotovitel (dále jen „zhotovitel“)

uzavírají ve smyslu zákona č. 513/1991 Sb., obchodní zákoník, ve znění pozdějších předpisů, tuto:

smlouvu o dílo na realizaci zakázky

„Demolice – Bytovém domy č.p. 111, 112, 114 Sedmidomky, Nové Sedlo - Loučky“

čl. I.

Předmět plnění

- 1.1. Zhotovitel se touto smlouvou zavazuje provést pro objednatele řádně a včas, na svůj náklad a nebezpečí stavbu „**Demolice – Bytovém domy č.p. 111, 112, 114 Sedmidomky, Nové Sedlo - Loučky**“ a objednatel se zavazuje za provedené dílo zaplatit zhotoviteli cenu ve výši a za podmínek sjednaných touto smlouvou.
- 1.2. Dílo bude provedeno v rozsahu, způsobem a v jakosti stanovené:
 - a) touto smlouvou; a dokumentací pro stavební povolení a slepým výkazem výměr. Dokumentaci zpracovala společnost Varská projektová, Husova 955/45, Karlovy Vary, IČ: 29164303, (dále jen „projektantem stavby“), ze dne 06/2017
 - b) nabídkou zhotovitele díla ze dne 30.10.2017 vč. nabídkového položkového rozpočtu zhotovitele;
- 1.3. Předmětem díla jsou rovněž činnosti, práce a dodávky, které nejsou v dokladech uvedených v tomto odstavci smlouvy obsaženy, ale o kterých zhotovitel věděl, nebo podle svých odborných znalostí vědět měl a/nebo mohl, že jsou k řádnému a kvalitnímu provedení díla dané povahy třeba. Dílo zahrnuje provedení, dodání a zajištění všech činností, prací, služeb, věcí a dodávek, nutných k realizaci díla, a v tom zejména:

- a) likvidace stavebního odpadu, jeho uložení na řízenou skládku, ekologická likvidace nebo jiná jeho likvidace v souladu se zákonem č. 185/2001 Sb., o odpadech a o změně některých dalších zákonů, ve znění pozdějších předpisů, a doložení dokladů o této likvidaci, včetně úhrady poplatků za toto uložení, likvidaci a dopravu
- b) zajištění bezpečných přechodů a přejezdů přes výkopy pro zabezpečení přístupu a příjezdu k objektům; a
- c) zajištění ochrany proti šíření prašnosti a nadměrného hluku; a
- d) vybavení dokončené stavby dle příslušných ČSN se zaměřením na bezpečnost práce a požární ochranu (hasicí přístroje, bezpečnostní označení, výstražné tabulky, atd.), na osoby s omezenou schopností pohybu a orientace, zaškolení obsluhy; a
- e) zpracování a dodání všech dalších dokladů potřebných k předání díla; a
- f) úplné vyčištění a vyklizení dokončené akce a staveniště, případně výstavbou dotčených pozemků a komunikací, vč. jejich uvedení do původního či s objednatelům dohodnutého stavu; a
- g) provedení závěrečného úklidu dokončeného díla dle této smlouvy; a
- h) uvedení pozemků a komunikací případně výstavbou dotčených do původního stavu, nebo do stavu dle podmínek stavebního povolení, úklid prostor dotčených výstavbou současně s dokončením díla;

Zhotovení díla dle předchozí specifikace je jako celek označována jako „dílo“.

- 1.5. Podpisem smlouvy o dílo zhotovitel potvrzuje, že k provedení díla má potřebné oprávnění k podnikání a disponuje dostatečnými kapacitami a odbornými znalostmi, které jsou nezbytné ke kvalitnímu provedení díla ve smyslu smlouvy o dílo.

čl. II.

Doba plnění

- 2.1. Smluvní strany se dohodly, že dílo bude provedeno jako celek, a to v následujících termínech:

Pravděpodobné zahájení: 20.11.2017.

Za den zahájení plnění zakázky je považován den, kdy dojde k protokolárnímu předání staveniště, přičemž tento den nastane nejpozději do 10 kalendářních dní po uzavření smlouvy.

Pravděpodobné ukončení: 31.01.2018.

- 2.2. Ukončením díla se rozumí předání úplně a řádně dokončené díla jako celku objednateli v místě plnění, jeho vyklizení a podepsání posledního zápisu o předání a převzetí stavby, předání dokladů k převzetí akce a úpravy venkovních ploch uvedením do původního či s objednatelům dohodnutého stavu.
- 2.3. Zdrží-li se provádění díla v důsledku důvodů výlučně na straně objednatele, má zhotovitel právo na přiměřené prodloužení doby plnění díla či jeho části, a to o dobu, o kterou bylo plnění díla či jeho části takto prodlouženo.

čl. III.

Místo plnění

Předmětem veřejné zakázky je demolice třech bytových domů č.p. 111, 112, 114 v Loučkách v lokalitě Sedmidomky, bytové domy se nachází na pozemku p. č. 130, 131, 132 k. ú, Loučky u Lokte, obec Nové Sedlo. Zhotovitel prohlašuje, že se dostatečně seznámil s faktickým stavem a technickou dokumentací stavu místa, provádění díla, staveniště a že nezjistil, ani podle stanovisek jím přizvaných odborně způsobilých osob, žádné překážky, které by zhotoviteli bránily v uzavření této smlouvy a/nebo které by vedly k nemožnosti provedení díla dle této smlouvy.

čl. IV.

Cena díla

- 4.1. Cena za provedené dílo je stanovena dohodou smluvních stran a činí:

Cena bez DPH

874 000,00 Kč

DPH

183 540,00 Kč

Cena celkem včetně DPH

1 057 540,00 Kč

(slovy: jedenmiliónpadesátsedmtisícpětsetčtyřicet korun českých)

(dále jen "Cena za provedení díla")

- 4.2. V Ceně za provedení díla jsou zahrnuty veškeré náklady zhotovitele, které při plnění svého závazku dle této smlouvy vynaloží (zejména náklady na materiál, energie a média potřebná k realizaci díla, dopravní opatření, odvoz a uložení odpadu, dopravu, vybudování, udržování a vyklizení staveniště, vytýčení inženýrských sítí dle podkladů předaných objednatelem, geodetické práce, náklady na služby, atesty materiálů, veškeré zkoušky a revize, měření, činnost koordinátora bezpečnosti práce dle zákona č. 309/2006 Sb., zákon o zajištění dalších podmínek bezpečnosti a ochrany zdraví při práci, náklady spojené s vyzkoušením provozu všech zařízení apod.), včetně započtení rezervy na úhradu nepředvídatelných nákladů vyplývajících z rizik u akce tohoto charakteru obvyklých. Cena za provedení díla nebude po dobu do ukončení díla předmětem zvýšení, pokud tato smlouva výslovně nestanoví jinak. Zhotovitel prohlašuje, že všechny technické, finanční, věcné a ostatní podmínky díla zahrnul do kalkulace Ceny za provedení díla. Zhotovitel výslovně prohlašuje, že součástí Ceny za provedení díla jsou i veškeré náklady spojené se splněním podmínek stavebního řízení či získáním jiných povolení či jiných rozhodnutí orgánů veřejné správy. Součástí ceny jsou i práce a dodávky, které v zadávací dokumentaci nebo smlouvě uvedeny nejsou a zhotovitel, jakožto odborník, o nich vědět měl nebo mohl vědět.
- 4.3. Cena za provedení díla v sobě nezahrnuje rezervu na nepředvídané práce, které nemohla v dostatečném rozsahu postihnout projektová dokumentace stavby.
- 4.4. Cena za provedení díla je cenou nejvýše přípustnou a nelze ji překročit. Cenu za provedení díla je možné měnit pouze.
- 4.5. Rozsah případných méněprací nebo víceprací a cena za jejich realizaci, změny, doplňky nebo rozšíření, jakož i jakékoliv překročení Ceny za provedení díla, které nejsou součástí díla dle této smlouvy a součástí Ceny za provedení díla, musí být vždy předem sjednány dodatkem k této smlouvě. Pokud zhotovitel provede některé z těchto prací bez potvrzeného písemného dodatku smlouvy, má objednatel právo odmítnout jejich úhradu a cena za jejich provedení je součástí Ceny za provedení díla.
- 4.6. Zhotovitel odpovídá za to, že sazba daně z přidané hodnoty je stanovena v souladu s platnými právními předpisy.
- 4.7. Smluvní strany se dohodly, že v případě prohlášení konkurzu na majetek zhotovitele dle zákona č. 182/2006 Sb., o úpadku a způsobech jeho řešení (insolvenční zákon), nebo zamítnutí návrhu na prohlášení konkurzu pro nedostatek majetku dlužníka (zhotovitele) před řádným předáním díla zhotovitelem objednateli, poskytuje zhotovitel objednateli slevu z Ceny za provedení díla ve výši rozdílu mezi Cenou za provedení díla a částkou uhrazenou objednatelem do okamžiku prohlášení konkurzu na majetek zhotovitele, nebo zamítnutí návrhu na prohlášení konkurzu pro nedostatek majetku dlužníka (zhotovitele).

čl. V.

Platební podmínky

- 5.1. Zadavatel nebude poskytovat před zahájením prací zálohy. Platební styk bude prováděn bezhotovostní způsobem placením z účtu objednatele na účet zhotovitele a bude se uskutečňovat na základě konečné faktury, která budou vystavena na základě soupisu provedených prací potvrzeného odpovědným zástupcem zadavatele, a to až do výše 90 % celkové ceny díla. Neprovedené práce dle rozpočtu se považují za méněpráce.
- 5.2. Zbýlých 10 % bude zhotoviteli uhrazeno po odstranění vad a nedodělků z přejímacího řízení stavby. Povinnost zaplatit zadrženu část ceny, vznikne objednateli po jejich odstranění, což protokolárně odsouhlasí odpovědní zástupci obou smluvních stran.
- 5.3. V konečné faktuře zhotovitel uvede fakturovanou část Ceny za provedení díla bez DPH a DPH stanovenou ve smyslu zákona č. 235/2004 Sb., o dani z přidané hodnoty, ve znění pozdějších předpisů. Každá dílčí i konečná faktura dle tohoto článku smlouvy bude obsahovat náležitosti daňového dokladu stanovené zákonem č. 235/2004 Sb., o dani z přidané hodnoty, ve znění pozdějších předpisů, a zákonem č. 563/1991 Sb., o účetnictví, ve znění pozdějších předpisů a

další povinné náležitosti uvedené v tomto odstavci této smlouvy.

čl. VI.

Prohlášení, práva a povinnosti smluvních stran

- 6.1. Zhotovitel se zavazuje při provádění díla dodržovat platné právní a ostatní předpisy k zajištění bezpečnosti a ochrany zdraví při práci, dále hygienické a protipožární a jiné obecně závazné předpisy, ČSN, EN a rozhodnutí orgánů veřejné správy, včetně vymezení podmínek hlučnosti, doby provádění stavebních prací apod. Zhotovitel se dále zavazuje, že v rámci předmětu plnění dle této smlouvy zajistí plnění všech úkonů a činností, jejichž realizace vyplývá objednateli na základě ustanovení § 14 a § 15 zákona č. 309/2006 Sb., o zajištění dalších podmínek bezpečnosti a ochrany zdraví při práci. Zhotovitel prohlašuje, že před podpisem této smlouvy řádně překontroloval předané materiální podklady a dokumentaci a řádně prověřil místní podmínky na staveništi a všechny nejasné podmínky pro realizaci díla či jeho části si vyjasnil s objednatelem a/nebo místním šetřením.
- 6.2. Zhotovitel se zavazuje, že zajistí provádění díla tak, aby provádění díla:
- a) v co nejmenší míře omezovalo okolí staveniště či jiných okolních dotčených pozemků či staveb; a
 - b) neobtěžovalo třetí osoby a okolní prostory zejména hlukem, pachem, emisemi, prachem, vibracemi, exhalacemi a zastíněním nad míru přiměřenou poměrům; a
 - c) nemělo nepřiměřený nepříznivý vliv na životní prostředí, včetně minimalizace negativních vlivů na okolí staveniště; a
- 6.1. bylo zabezpečeno pro činnost každé profese odborným dozorem zhotovitele, který bude garantovat dodržování technologických postupů. Zhotovitel se zavazuje písemně upozornit objednatele na nevhodnost, případně nepřipustnost podkladových materiálů, pokynů a věcí, které mu byly předány objednatelem, nebo objednatelem požadovaných změn, ať již z hlediska důsledků na jakost a provedení díla či rozporu s podklady pro uzavření této smlouvy, ustanoveními nebo rozhodnutími orgánů veřejné správy či obecně závaznými právními předpisy, ČSN, EN či jinými normami. V případě, že objednatel bude, i přes upozornění zhotovitele trvat na užití podkladových materiálů, pokynů a věcí, které byly zhotoviteli předány objednatelem, je zhotovitel oprávněn odmítnout jejich plnění pouze tehdy, pokud by se jejich splněním mohl vystavit správnímu či trestnímu postihu. Svá upozornění zapíše zhotovitel do stavebního deníku.

čl. VII.

Součinnost objednatele a zhotovitele

- 7.1. Smluvní strany se zavazují vyvinout veškeré úsilí k vytvoření potřebných podmínek pro realizaci díla dle podmínek stanovených touto smlouvou, které vyplývají z jejich smluvního postavení. To platí i v případech, kde to není výslovně stanoveno ustanovením této smlouvy.
- 7.2. Pokud jsou kterékoli ze smluvních stran známy skutečnosti, které jí brání nebo budou bránit, aby dostála svým smluvním povinnostem, sdělí tuto skutečnost neprodleně písemně druhé smluvní straně. Smluvní strany se dále zavazují neprodleně odstranit v rámci svých možností všechny okolnosti, které jsou na jejich straně a které brání splnění jejich smluvních povinností.
- 7.3. Zhotovitel se zavazuje, že na základě skutečností zjištěných v průběhu plnění povinností dle této smlouvy navrhne a provede opatření směřující k dodržení podmínek stanovených touto smlouvou pro naplnění smlouvy, k ochraně objednatele před škodami, ztrátami a zbytečnými výdaji a že poskytne objednateli a jiným osobám zúčastněným na provádění díla veškeré potřebné doklady, konzultace, pomoc a jinou součinnost.
- 7.4. Do 5-ti pracovních dní po podpisu smlouvy o dílo předá objednatel zhotoviteli 2 paré projektové dokumentace a v 1 vyhotovení stanoviska povolující provedení stavby, vč. vyjádření dotčených orgánů a účastníků řízení.
- 7.5. Oprávněné osoby za objednatele ve věcech smluvních:
Statutární zástupce: Ing. Věra Baumanová, starosta@mestonovesedlo.cz
+420 731656280
- 7.6. Oprávněné osoby za objednatele ve věcech technických:
Šárka Pojarová, investice@mestonovesedlo.cz tel.: +420 602154840
Ing. Vladimír Holovský, technický dozor stavby, tel.: +420 603544603

7.6. Oprávněné osoby za zhotovitele:

Statutární zástupce: Pavel Mikeš, mikes2@suas.cz, 606 662 376

Stavbyvedoucí: Ing. Libor Vrána, vrana@suas.cz, 725 260 240

Zástupce stavbyvedoucího: Ing. Libor Vrána, vrana@suas.cz, 725 260 240

Kterákoliv ze smluvních stran je oprávněna učinit změny týkající se oprávněných osob. Změny týkající se oprávněných osob jsou účinné ode dne, kdy budou písemně oznámeny druhé smluvní straně.

čl. VIII.

Podmínky provedení díla

- 8.1. Zhotovitel se zavazuje, že stavba bude během celé doby realizace díla do doby ukončení stavby trvale obsazena dostatečným počtem pracovních sil a pracovníků vedení stavby. Pokud toto nebude ze strany zhotovitele dostatečně zajištěno, je povinen na základě upozornění objednatele zjednat bezodkladně nápravu.
- 8.2. Objednatel je oprávněn kontrolovat provádění díla. Zjistí-li objednatel, že zhotovitel provádí dílo v rozporu se svými smluvními povinnostmi, je objednatel oprávněn dožadovat se toho, aby zhotovitel odstranil vady vzniklé vadným prováděním. Odstranění těchto vad uplatňuje formou zápisu do stavebního deníku, přičemž zhotovitel je povinen bezodkladně zjednat nápravu.

čl. IX.

Staveniště a jeho zařízení

- 9.1. Objednatel je povinen protokolárně předat zhotoviteli staveniště v termínu nejpozději do 10-ti pracovních dní ode dne podpisu této smlouvy. O předání staveniště objednatelem zhotoviteli bude sepsán písemný protokol, který bude vyhotoven ve dvou stejnopisech, z nichž každá smluvní strana obdrží po jednom stejnopise, a bude podepsán oběma smluvními stranami.

Staveniště odevzdá objednatel zhotoviteli prostě všech závad a nároků třetích osob tak, aby zhotovitel mohl zahájit a provádět práce v rozsahu a za podmínek stanovených příslušným povolením a touto smlouvou o dílo.

- 9.2. Zhotovitel se zavazuje zachovávat na staveništi čistotu a pořádek. Zhotovitel je povinen denně odstraňovat na své náklady odpady a nečistoty vzniklé jeho činností či činnostmi třetích osob na staveništi, technickými či jinými opatřeními zabránit jejich pronikání mimo staveniště. Zhotovitel se dále zavazuje dodržovat pokyny požárního dozoru a dozoru bezpečnosti práce.
 - 9.2.1.1. Zhotovitel po celou dobu realizace díla zodpovídá za zabezpečení staveniště dle podmínek vyhlášek Českého úřadu bezpečnosti práce. Zhotovitel v plné míře zodpovídá za bezpečnost a ochranu zdraví všech osob v prostoru staveniště a zabezpečí jejich vybavení ochrannými pracovními pomůckami. Dále se zhotovitel zavazuje dodržovat hygienické předpisy.
 - 9.2.1.2. Zhotovitel zajišťuje přípravu staveniště, zařízení staveniště, veškerou dopravu, skládku, případně mezideponii materiálů, včetně zajištění energií a médií potřebných k provádění prací, na vlastní účet. Tyto náklady jsou součástí Ceny za provedení díla.

čl. X.

Předání a převzetí díla

Zhotovitel se zavazuje řádně protokolárně předat dílo objednateli nejpozději v termínu dle čl. II. odst. 2.1. této smlouvy.

Nejpozději na poslední den provedení díla, resp. jeho části, svolá zhotovitel přijímací řízení. Na přijímací řízení přizve zhotovitel objednatele, a to písemným oznámením, které musí být doručeno objednateli alespoň 5 pracovních dnů předem.

K předání díla, resp. jeho části, zhotovitelem objednateli dojde na základě předávacího řízení, a to formou písemného předávacího protokolu (jehož součástí bude i příslušná dokumentace, pokud je to stanoveno touto smlouvou či pokud je to obvyklé), který bude podepsán oběma smluvními stranami. Vypracování protokolu zajistí technický dozor investora.

čl. XI.

Vlastnictví k dílu, odpovědnost za škodu, splnění díla

Zhotovitel nese od doby převzetí staveniště do řádného předání díla bez vad a nedodělků a řádného odevzdání staveniště objednateli nebezpečí škody a jiné nebezpečí na:

- a) díle a všech jeho zhotovovaných, obnovovaných, upravovaných a jiných částech; a

- b) plochách, případně objektech umístěných na staveništi a na okolních pozemcích, či pod staveništem nebo těmito pozemky, a to od doby převzetí staveniště do řádného předání díla jako celku a řádného odevzdání staveniště objednateli, pokud nebude v jednotlivých případech dohodnuto jinak.

Zhotovitel nese nebezpečí škody a jiná nebezpečí na všech věcech, které zhotovitel sám či objednatel opatřil za účelem provedení díla či jeho části, a to od okamžiku jejich převzetí (opatření) do doby předání díla, popř. u věcí, které je zhotovitel povinen vrátit, do doby jejich vrácení. Zhotovitel rovněž odpovídá objednateli ve smyslu ustanovení § 538 zákona č. 513/1991 Sb., obchodní zákoník, ve znění pozdějších předpisů, za škodu způsobenou jeho činností v souvislosti s plněním této smlouvy.

čl. XII.

Pojištění

Zhotovitel prohlašuje, že je pojištěn pojistnou smlouvou pro případ pojistné události související s prováděním díla, a to zejména a minimálně v rozsahu:

- a) škody na majetku způsobené komukoli při realizaci díla dle této smlouvy a to jak na staveništi, tak i v místech, kde jsou jednotlivé věci a zařízení, které tvoří předmět díla, uskladněny či montovány, a to na pojistnou částku odpovídající minimálně Ceně za provedení díla.

čl. XIII.

Ostatní ujednání

Zhotovitel bude informovat objednatele o stavu rozpracovanosti díla na pravidelných kontrolních dnech, které bude zhotovitel organizovat podle potřeby v termínech dohodnutých s objednatelem, přičemž na těchto poradách zajistí účast svých kompetentních zástupců, případně dalších osob požadovaných objednatelem.

čl. XIV.

Závěrečná ustanovení

- 18.1 Tato smlouva nabývá platnosti a účinnosti v den jejího podpisu oprávněnými zástupci obou smluvních stran.
- 18.2 Smluvní strany se dohodly, že v případě zániku právního vztahu založeného touto smlouvou zůstávají v platnosti a účinnosti i nadále ustanovení, z jejichž povahy vyplývá, že mají zůstat nedotčena zánikem právního vztahu založeného touto smlouvou.
- 18.3 Smlouva je vyhotovena ve čtyřech stejnopisech, z nichž obě smluvní strany obdrží po dvou stejnopisech smlouvy. Každý stejnopis této smlouvy má právní sílu originálu.
- 18.4 V případě neplatnosti nebo neúčinnosti některého ustanovení této smlouvy nebudou dotčena ostatní ustanovení této smlouvy.
- 18.5 Případné spory vzniklé z této smlouvy budou řešeny podle platné právní úpravy věcně a místně příslušnými orgány České republiky.
- 18.6 Smluvní strany této smlouvy se dohodly, že právní vztahy založené touto smlouvou se budou řídit právním řádem České republiky.
- 18.7 Tuto smlouvu lze měnit, doplňovat a upřesňovat pouze oboustranně odsouhlasenými, písemnými a průběžně číslovanými dodatky, podepsanými oprávněnými zástupci obou smluvních stran, které musí být obsaženy na jedné listině.
- 18.8 Nedílnou součástí této smlouvy tvoří jako přílohy této smlouvy:

Příloha č. 1: Zadávací dokumentace

Příloha č. 2: Nabídka zhotovitele

Příloha č. 3: Položkový rozpočet stavby

18.9 Obě smluvní strany potvrzují autentičnost této smlouvy a prohlašují, že si smlouvu přečetly, s jejím obsahem souhlasí, že smlouva byla sepsána na základě pravdivých údajů, z jejich pravé a svobodné vůle a nebyla uzavřena v tísní ani za jinak jednostranně nevýhodných podmínek, což stvrzují svým podpisem, resp. podpisem svého oprávněného zástupce.

V Novém Sedle dne 24.11.2017



Ing. Věra Baumanová
starostka města za objednatele

V Sokolově dne 20.11.2017



Pavel Mikeš
jednatel za zhotovitele



SUAS - stavební, s.r.o.

Jednoty 1628, 356 01 Sokolov

tel.: 352 466 410-2 ☎

DIC: CZ699001005, IC: 61779539

Příloha č. 1 – Krycí list nabídky	
1. Zakázka	
k výběrovému řízení, které je zadávané mimo režim zákona č. 137/2006 Sb., o veřejných zakázkách, ve znění pozdějších předpisů (dále jen „zákon“)	
Název	„Demolice – Bytovém domy č.p. 111, 112, 114 Sedmidomky, Nové Sedlo - Loučky“
2. Základní identifikační údaje o uchazeči	
Obchodní firma nebo název	SUAS-stavební, s.r.o.
Sídlo/místo podnikání	356 01 Sokolov, Jednoty 1628
Právní forma	Společnost s ručením omezeným
Tel.:	352 466 411
E-mail:	mikes2@suas.cz
IČ / DIČ	617 79 539 / CZ699001005
Č. účtu / banka	17521443/0300 / ČSOB
Spisová značka v obchodním rejstříku:	Krajský soud v Plzni, oddíl C, vložka 5973
Osoba oprávněná jednat za uchazeče:	Pavel Mikeš - jednatel
Kontaktní osoba:	Pavel Mikeš - jednatel
Tel.:	606 662 376
E-mail:	mikes2@suas.cz
3. Kritérium hodnocení	
Celková cena v Kč včetně DPH	1 057 540,00 Kč

Podpisem tohoto krycího listu prohlašuji, že jsem byl důkladně seznámen se zadávací dokumentací včetně všech příloh a že akceptuji veškeré podmínky.

Tento krycí list nabídky podepisuji jako jednatel společnosti s ručením omezeným (např. předseda představenstva a.s., jednatel společnosti s ručením omezeným apod.)

V Sokolově dne 20.11.2017

.....
 podpis, razítko
 titul, jméno, příjmení

Příloha č. 2 – Prokázání základní kvalifikace dodavatelů

k výběrovému řízení, které je zadávané mimo režim zákona č. 137/2006 Sb., o veřejných zakázkách, ve znění pozdějších předpisů (dále jen „zákon“)

Čestně prohlašuji, že jako účastník veřejné zakázky splňuji základní způsobilost požadovanou zadavatelem:

1. Základní způsobilost: Jsme dodavatelem:

- a) který nebyl v zemi svého sídla v posledních 5 letech před zahájením zadávacího řízení pravomocně odsouzen pro trestný čin uvedený v příloze č. 3 k zákonu č. 134/2016 Sb., o zadávání veřejných zakázek nebo obdobný trestný čin podle právního řádu země sídla dodavatele k zahrazeným odsouzením se nepřihlíží,
- b) který nemá v České republice nebo v zemi svého sídla v evidenci daní zachycen splatný daňový nedoplatek,
- c) který nemá v České republice nebo v zemi svého sídla splatný nedoplatek na pojistném nebo na penále na veřejné zdravotní pojištění,
- d) který nemá v České republice nebo v zemi svého sídla splatný nedoplatek na pojistném nebo na penále na sociální zabezpečení a příspěvku na státní politiku zaměstnanosti
- e) který není v likvidaci, proti němuž nebylo vydáno rozhodnutí o úpadku, vůči němuž nebyla nařízena nucená správa podle jiného právního předpisu nebo v obdobné situaci podle právního řádu země sídla dodavatele

Trestné činy pro účely prokázání splnění základní způsobilosti podle § 74 odst. 1 písm. a)

Pro účely prokázání splnění základní způsobilosti podle § 74 odst. 1 písm. a) se trestným činem rozumí

- a) trestný čin spáchaný ve prospěch organizované zločinecké skupiny nebo trestný čin účasti na organizované zločinecké skupině,
- b) trestný čin obchodování s lidmi
- c) tyto trestné činy proti majetku: podvod, úvěrový podvod, dotační podvod, podílnictví, podílnictví z nedbalosti, legalizace výnosů z trestné činnosti, legalizace výnosů z trestné činnosti z nedbalosti,
- d) tyto trestné činy hospodářské: zneužití informace a postavení v obchodním styku, sjednání výhody při zadání veřejné zakázky, při veřejné soutěži a veřejné dražbě, pletichy při zadání veřejné zakázky a při veřejné soutěži, pletichy při veřejné dražbě, poškození finančních zájmů Evropské unie,
- e) trestné činy obecně nebezpečné,
- f) trestné činy proti České republice, cizímu státu a mezinárodní organizaci,
- g) tyto trestné činy proti pořádku ve věcech veřejných: trestné činy proti výkonu pravomoci orgánu veřejné moci a úřední osoby, trestné činy úředních osob, úplatkářství, jiná rušení činnosti orgánu veřejné moci.

V Sokolově dne 20.11.2017

.....
jméno a podpis
osoby oprávněné jednat
jménem či za účastníka

Rožpočet

Demolice tří bytových domů; Loučky, Sedmidomky č.p. 111, 112, 114; k.ú. Loučky u Lokte, p.č. 130, 131, 132

Poř. Typ	Kód	Popis	MJ	Výměra bez ztr.	Ztrat. né	Výměra	Jedn. cena	Cena	Jedn. suť	Suť	Sazba DPH	DPH	Cena s DPH
009: Ostatní konstrukce a práce													
1.	SP	981011311	m3	3 224,40	-	3 224,4	32,90	106 083	0,12000	386,9	21	22 277	489 440
			Demolice budov zděných na MVC podíl konstrukcí do 10 % postupným rozebíráním - položka zahrnuje demolici stáv. objektu od výšk. úrovně +3,012m										
2.	SP	962032231	m3	433,80	-	433,8	259,50	112 571	1,80000	780,8	21	23 640	136 211
			Bourání zdiva z cihel pálených nebo vápenopískových na MV nebo MVC přes 1 m3 (bourání konstrukcí pod výšk. úrovní +3,012 m)										
3.	SP	963051113	m3	94,05	-	94,05	854,21	80 338	2,80000	263,3	21	16 871	97 210
			Bourání základových konstrukcí z betonu										
4.	SP	963051113	m3	45,42	-	45,42	1 143,25	51 926	2,40000	109,0	21	10 905	62 831
			Bourání stropů deskových nebo klenbových tl přes 80 mm - bourání konstrukcí pod výšk. úrovní +3,012 m (nad 1.PP)										
5.	SP	963042819	m	10,00	-	10,0	144,40	1 444	0,07000	0,7	21	303	1 747
			Bourání schodišových stupňů betonových zhotovených na místě - bourání konstrukcí pod výšk. úrovní +3,012 m										
6.	SP	965042241	m3	27,50	-	27,495	805,00	22 133	2,20000	60,5	21	4 648	26 782
			Bourání podkladů pod dlažby nebo mazanin betonových nebo z litého asfaltu tl přes 100 mm pl pře 4 m2 - betonové podlahy ve styku se zeminou										
7.	SP		kpl	1,00	-	1,0	15 000,00	15 000	-	-	21	3 150	18 150
			Opatření na ochranu inž.sítí, náklady na vrtičení stáv. inž.sítí										
8.	SP		kpl	1,00	-	1,0	15 000,00	15 000	-	-	21	3 150	18 150
			Opatření na zaslepení a zajištění stáv. přípojek pro jejich budoucí využití, vč.jejich zaměření a vyznačení do situačního výkresu										
001: Zemní práce													
1.	SP	162701105	m3	800,67	-	800,67	231,87	185 651	-	-	21	38 987	224 638
			Vodorovné přemístění do 10000 m výkoppku/sypaniny z horniny tř. 1 až 4										
2.	SP	174101102	m3	800,67	-	800,67	57,34	45 910	-	-	21	9 641	55 552
			Zásyp v uzavřených prostorech sypaninou se zhutněním										
3.	SP	181111131	m2	1 100,00	-	1 100,0	9,00	9 900	-	-	21	2 079	11 979
			Plošná úprava terénu do 500 m2 zemina tř 1 až 4 nerovnosti do +/- 200 mm v rovinně a svahu do 1:5										
099: Přesun hmot HSV													
1.	SP	997013213	t	1 601,31	-	1 601,305	42,40	67 895	-	-	21	14 258	82 153
			Vnitrostavební doprava suti a vybouraných hmot pro budovy v do 12 m ručně - v cenách *3111 až *3217 jsou započteny i náklady na vodorovnou dopravu na vzdálenost do 50 m / svislou dopravu pro uvedenou výšku budovy, naložení na vodorovný dopravní prostředek pro odvoz - na skládku nebo meziskládku, náklady na rozhrnutí a urovňování suti na dopravním prostředku										
2.	SP	997002511	t	1 601,31	-	1 601,305	26,57	42 547	-	-	21	8 935	51 481
			Vodorovné přemístění suti a vybouraných hmot do 1 km										
3.	SP	997241519	t	19 215,66	-	19 215,66	1,62	31 129	-	-	21	6 537	37 667
			Příplatek ZKD 1 km u vodorovného přemístění vybouraných hmot (12km skládka)										
4.	SP	997013831	t	1 601,31	-	1 601,305	54,00	86 470	-	-	21	18 159	104 629
			Poplatek za uložení stavebního směsného odpadu na skládce (skládkovné)										
												CELKEM:	1 057 540 Kč

OBSAH:

ZPRÁVY DOKUMENTACE BOURACÍCH PRACÍ

A PRŮVODNÍ ZPRÁVA

B.1 SOUHRNNÁ TECHNICKÁ ZPRÁVA

B.2 ZÁSADY ORGANIZACE BOURACÍCH PRACÍ

B.3 TECHNICKÁ ZPRÁVA DOKUMENTACE ODSTRAŇOVANÝCH STAVEB

Situační výkresy

C.1 SITUACE ŠIRŠÍCH VZTAHŮ

C.2, C.3 CELKOVÁ A KOORDINAČNÍ SITUACE

C.4 KATASTRÁLNÍ SITUAČNÍ VÝKRES

D.1.1 DOKUMENTACE ODSTRAŇOVANÝCH STAVEB:

b) Výkresová část

D.1.1.b 1 PŮDORYSY 1. a 2.NP

D.1.1.b 2 PŮDORYS 3.NP

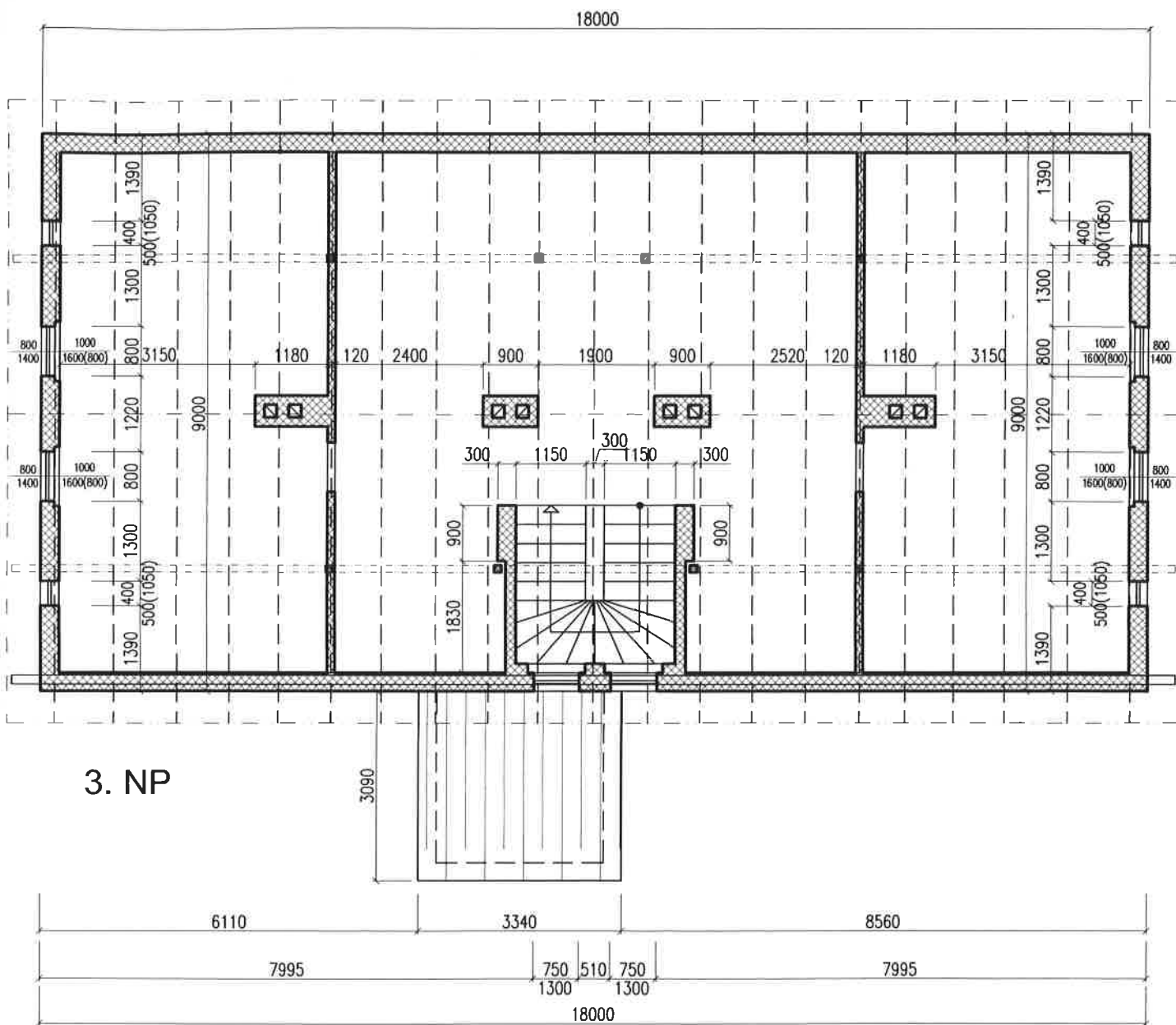
D.1.1.b 3 POHLEDY

D.1.1.b 4 POHLEDY FOTO

AutORIZOVANÝ projektant: ing. Vladimír Holovský	Část: Dokumentace bouracích prací	OBSAH DOKUMENTACE			
stavebník: Město Nové Sedlo, Masarykova 502, 357 35 Nové Sedlo					
stavba: Demolice bytové domy, Loučky	Měřítko:	Datum: 03/2017	Stupeň: DSP	Číslo kopie:	Číslo výkresu:



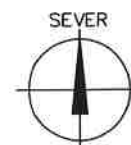
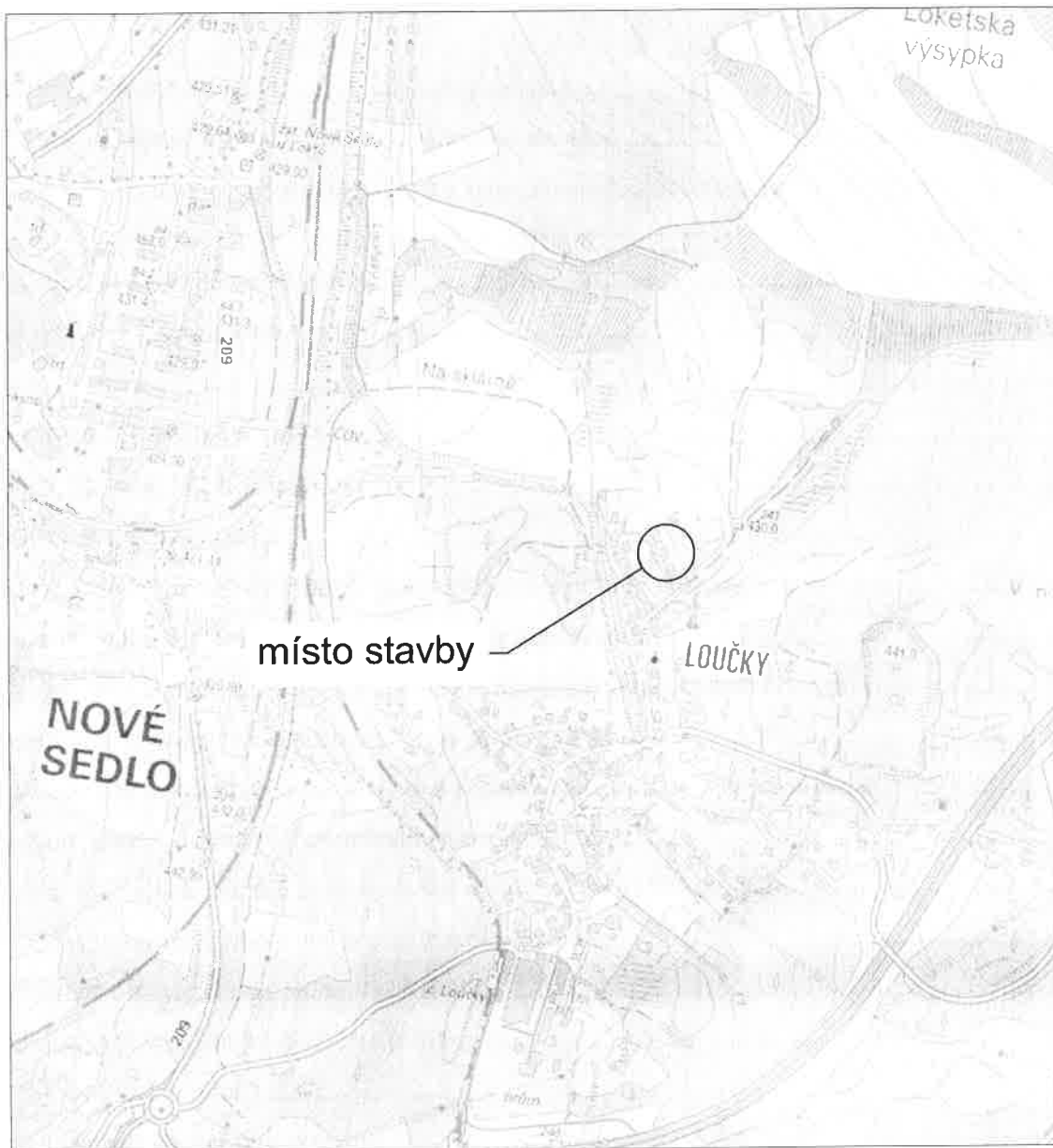
Varská projektová s.r.o. Husova 955 / 45, 360 17 Karlovy Vary		Autorizovaný projektant: ing. Vladimír Holovský Vypracovali: Miroslav Kulatý	Část: Dokumentace bouracích prací Výkres: C - Situační výkresy
Stavebník: Město Nové Sedlo, Masarykova 502, 357 35 Nové Sedlo Stavba: Demolice bytové domy, Loučky		KATASTRÁLNÍ SITUAČNÍ VÝKRES	
Měřítko: 1:1000	Datum: 03/2017	Stupeň: DSP	Číslo kopie: Číslo výkresu: C.4



3. NP



Varská projektová s.r.o. Husova 955 / 45, 360 17 Karlovy Vary		Autorizovaný projektant: ing. Vladimír Holovský Vypracovali: Miroslav Kulatý	Část: Dokumentace bouracích prací			
Stavebník: Město Nové Sedlo, Masarykova 502, 357 35 Nové Sedlo		PŮDORYS 3.NP				
Stavba: Demolice bytové domy, Loučky						
		Měřítko: 1:100	Datum: 03/2017	Stupeň: DSP	Číslo kopie:	Číslo výkresu: D.1.1.b 2



Varská projektová s.r.o. Husova 955 / 45, 360 17 Karlovy Vary	Autorizovaný projektant: ing. Vladimír Holovský	Část: Dokumentace bouracích prací C - Situační výkresy			
	Vypracovali: Miroslav Kulatý	Výkres: SITUACE ŠIRŠÍCH VZTAHŮ			
Stavebník: Město Nové Sedlo, Masarykova 502, 357 35 Nové Sedlo					
Stavba: Demolice bytové domy, Loučky	Měřítko: 1:10 000	Datum: 03/2017	Stupeň: DSP	Číslo kopie:	Číslo výkresu: C.1

ZPRÁVY DOKUMENTACE BOURACÍCH PRACÍ

Obsah

A. PRŮVODNÍ ZPRÁVA.....	2
Identifikace a základní charakteristika odstraňované stavby	2
Údaje o území, budově, o stavebním pozemku, o majetkoprávních vztazích a o zvlášť chráněných zájmech	2
Splnění požadavků dotčených orgánů	3
Termín zahájení, doba trvání bouracích prací	3
Vliv na okolí stavby	3
B. 1 SOUHRNNÁ TECHNICKÁ ZPRÁVA	4
B. 2 ZÁSADY ORGANIZACE BOURACÍCH PRACÍ	5
TECHNICKÁ ZPRÁVA	5
a) Stav stavby při předání stavebnímu podnikateli, který bude provádět bourací práce:	5
b) Obvod a úpravy staveniště, příjezdy a přístupy na staveniště	5
c) Významné nadzemní a podzemní sítě technické infrastruktury a jejich odpojovací body	5
d) opatření z hlediska bezpečnosti a ochrany zdraví osob	5
e) stanovení podmínek pro provádění prací z hlediska bezpečnosti a ochrany zdraví při práci	5
f) způsob ochrany a vymezení ohroženého prostoru	6
h) orientační lhůty bouracích prací a přehled rozhodujících dílčích termínů	6
i) zajištění samostatných přívodů energií pro bourací práce	6
j) nakládání s odpady podle jednotlivých druhů,	6
B.3 DOKUMENTACE ODSTRAŇOVANÝCH STAVEB.....	8
B.3.1 TECHNICKÁ ZPRÁVA.....	8
Popis konstrukčního systému stavby:	8
Výsledky průzkumu stávajícího stavu bouraných staveb:	8
Rozměry a jakosti materiálů hlavních konstrukčních prvků:.....	8
Technologický postup bouracích prací,	8
B.3.2 Zásady pro provádění bouracích prací a podchycovacích prací a zpevňovacích konstrukcí či prostupů:.....	9
Rozsah a způsob odpojení technické infrastruktury a dalších zařízení ve stavbě před zahájením bouracích prací:.....	10
Dotyk demolice na stávající plynovodní vedení a jeho ochrana před poškozením při provádění demolice:	10
Speciální požadavky z hlediska bezpečnosti a ochrany zdraví při práci:	10

A. PRŮVODNÍ ZPRÁVA

Identifikace a základní charakteristika odstraňované stavby

Název stavby: Demolice bytové domy, Loučky

Místo stavby: Loučky , Sedmidomky č.p. 111, 112, 114
p.č. 130, 131, 132 k.ú. Loučky u Lokte

Investor: Město Nové Sedlo, Masarykova 502, 357 34 Nové Sedlo
IČ: 002 59 527, zastoupené starostkou Ing. Věrou Baumanovou

Zpracovatel PD: Varská projektová s.r.o.
Husova 955/45, 36017 Karlovy Vary - Stará Role
IČ: 29164303
Registrace v OR KS Plzeň, oddíl C vložka 28259
Autorizovaný projektant:
Jméno: Ing. Vladimír Holovský
Adresa: Husova 955/45, 360 17 Karlovy Vary
Autorizace: 0300891
Obor 1: TP00 - pozemní stavby
Obor 2: IP00 - pozemní stavby

Stupeň projektové dokumentace: projekt bouracích prací (DOS)

Charakter stavby: demolice bytových domů

Zastavěná plocha objektů: 510m²

Obestavěný prostor objektu: cca 4080m³

Údaje o území, budově, o stavebním pozemku, o majetkoprávních vztazích a o zvlášť chráněných zájmech

Všechny tři budovy, tvořící bytový komplex jsou stávající a i v minulosti sloužily jako bytové domy. Nemovitosti se nachází na východním okraji místní zástavby. Pozemek je mírně sklonitý, neoplocený, přístupný z veřejné komunikace. Byly postaveny před více než 100 lety. Budovy nejsou již delší dobu využívány k původnímu účelu a jsou ve velmi špatném stavebně technickém stavu. K demolici těchto objektů se přistupuje na základě jejich špatného technického stavu, s čímž souvisí i jejich nevyužitelnost a tudíž nepotřebnost.

Jedná se o 3 samostatně stojící, částečně podsklepené bytové domy s dvěma nadzemními podlažími a prostornou půdou. Každý dům je členěn na 4 byty. Všechny 3 domy jsou stejné konstrukce, s výjimkou umístění sklepů. Budova je obdélníkového půdorysu o rozměrech cca 18 m x 9,2 m, výška 11,5m (po hřeben střešní konstrukce).

Jedná se o zděné domy s jedním vchodem, schodištěm ve společných prostorách a celkem 4 bytovými jednotkami ve dvou nadzemních podlažích. Budovy již nejsou napojeny na inženýrské sítě.

V okolí místa stavby (demolice budovy) se nachází zpevněné plochy, odstup od nejbližší sousední budovy je cca 8,9m. Pozemek stavby je ve vlastnictví stavebníka - investora.

Splnění požadavků dotčených orgánů

Žádné požadavky dotčených orgánů nebyly vzneseny. V okolí bouraných budov se dle správců sítí nacházejí podzemní inženýrské sítě (viz výkres situace), tyto je nutno před zahájením bouracích prací vytýčit (provede zhotovitel ve spolupráci se správcí jednotlivých inženýrských sítí). Bouracími pracemi by tato podzemní vedení neměla být ohrožena – je však nutno věnovat zvýšenou pozornost při použití techniky k bouracím pracím, zejména při nakládání a odvozu vybouraného materiálu (suti) a dodržovat bezpečnou odstupovou vzdálenost od těchto podzemních i nadzemních vedení!!

Termín zahájení, doba trvání bouracích prací

- Zahájení po vydání souhlasu (povolení) – doba trvání max. 2 měsíce

Vliv na okolí stavby

Bourací práce budou mít vliv na okolí stavby z hlediska zvýšení hluku v průběhu bouracích prací a nakládání a odvozu vybouraných materiálů (suti).

Při provádění demoličních prací nesmí docházet k nadměrné prašnosti a hluku. Z těchto důvodů je nutné při provádění bouracích prací přijmout opatření na minimalizaci prašnosti v ovzduší, znečištění přilehlých komunikací a domů a obtěžování hlukem.

Při demolici bude použita metoda postupného rozebírání shora dolů s využitím techniky. Prostor při demolici bude řádně označen a ohrazen, po zdemolovaném objektu se plocha zarovná na úroveň okolního terénu.

B. 1 SOUHRNNÁ TECHNICKÁ ZPRÁVA

Stručný popis stavby a jejich konstrukcí

Objekty jsou zděné, dvoupodlažní, částečně podsklepené. V objektech jsou 4 byty nezpůsobilé k bydlení a to již v době 1997.

Projektová dokumentace na jejich výstavbu se do současné doby nedochovala a proto jí nelze využít jako součást této dokumentace bouracích prací, z tohoto důvodu byla využita PD z roku 1997 na opravy objektů, které se nerealizovaly. Rovněž byla pořízena fotodokumentace současného stavu uvedených budov.

Všechny tři budovy byly postaveny v roce 1898. A od roku 1997 (dle dostupných znaleckých posudků) byly zcela zdevastovány nepřiměřeným užíváním.

Budovy nejsou v dobrém technickém stavu a vykazují celou řadu poškození, narušení a jsou zcela bez technického vybavení. Odstraněné dřevěné části oken, dveří a podlah. Zcela chybí jakékoli vnitřní vybavení a to včetně vytápění. Případná oprava či rekonstrukce by byla neekonomická, o její další využití není zájem.

Stavební konstrukce:

Domy jsou samostatně stojící, částečně podsklepené, zděné se dvěma nadzemními podlažími. Jsou založeny na betonových, nebo kamenných základech.

Nosný systém je s obvodovými nosnými stěnami se střední nosnou zdí. Obvodové i vnitřní stěny domu jsou zděné z plných cihel.

Stropní konstrukce nad nadzemními podlažími jsou dřevěné, trémové s dřevěnými podlahami. Skladba stropu nad 1.NP nezjištěna pravděpodobně s cihelných kleneb.

Schodiště je vnitřní s kamennými schodišťovými stupni.

Omítky stěn a stropů jsou dožilé, poškozené, vápenocementové. Fasáda je z vápenocementové omítky s hladkým povrchem, částečně opadané.

Domy jsou zastřešeny sedlovou střechou s dřevěnou konstrukcí krovu vaznicové soustavy. Plechová střešní krytina. Dům č.114 má střechu pokrytou provizorní lepenkou.

Rozvody vody kanalizace a elektřiny jsou nefunkční částečně chybí.

a) Výsledky stavebního průzkumu, přítomnost azbestu ve stavbě

Před započítáním projekčních prací provedl projektant prohlídku stavby a její okolí včetně zaměření stávajícího stavu. Azbest v objektu nebyl zjištěn.

Původní projektová dokumentace není k dispozici.

b) Připojení na technickou infrastrukturu a způsob odpojení

Přívody inženýrských sítí budou od budovy uzavřeny a odpojeny jejich správci, jednotlivá vedení budou poté odbornou firmou v součinnosti se správci inženýrských sítí přerušena a zaslepena před vstupem do budovy.

c) Ochranná a bezpečnostní pásma

Bezpečnostní pásma budou vytyčena okolo bourané stavby v šíři 10m od obvodových zdí budovy. Dále budou zhotovitelem ve spolupráci se správcem sítí vytyčena podzemní vedení, která se nacházejí v blízkosti stavby a musí být při realizaci demoličních prací (zejména při nakládání a odvozu sutí) zajištěna jejich bezpečnost a neporušenost.

d) Zhodnocení kontaminace prostoru stavby látkami škodlivými pro životní prostředí v případě jejich výskytu: nebyly zjištěny.

B. 2 ZÁSADY ORGANIZACE BOURACÍCH PRACÍ

TECHNICKÁ ZPRÁVA

a) Stav stavby při předání stavebnímu podnikateli, který bude provádět bourací práce:

Provoz budov byl zrušen, budovy jsou vyklizené a nevyužívané. Vizuelní obhlídkou nebyly zjištěny vážné stavební závady, které by rozhodujícím způsobem ohrožovaly statiku budovy nebo její konstrukční části. Odpojení od inženýrských sítí dle jednotlivých vyjádření o jejich existenci.

b) Obvod a úpravy staveniště, příjezdy a přístupy na staveniště

Okolí tvoří travnaté a zpevněné plochy, které jsou využívány zčásti pro příjezd k novým rodinným domům a jednomu stávajícímu rodinnému domu. Prostor pro zařízení staveniště bude vyčleněn v jižní části pozemku u odstraňované budovy č.p.111.

Příjezd a přístup na pozemek stavby -staveniště je ze stávající komunikace viz. situační výkres C2, C3.

c) Významné nadzemní a podzemní sítě technické infrastruktury a jejich odpojovací body

Objekt bude před zahájením demontáží a bouracích prací odpojen od všech inženýrských sítí. Tyto budou před zahájením bouracích prací vytýčeny. Bouracími pracemi nesmí být inženýrské sítě ohroženy, je nutné postupovat dle podmínek jejich správců.

Je nutno věnovat zvýšenou pozornost při použití techniky při bouracích pracích, zejména při nakládání a odvozu vybouraného materiálu a dodržovat bezpečné odstupové vzdálenosti od podzemních i nadzemních vedení !

d) opatření z hlediska bezpečnosti a ochrany zdraví osob

V průběhu realizace musí být dodržovány veškeré platné bezpečnostní předpisy, technologická pravidla a státní technické normy související s prováděnými pracemi. V průběhu bouracích prací je nutno postupovat při veškerých pracích v souladu s ustanoveními vyhlášky Českého úřadu bezpečnosti práce č. 48/1982 Sb., kterou se stanoví základní požadavky k zajištění bezpečnosti práce a technických zařízení, ve znění pozdějších předpisů, zákona č.309/2006 Sb., kterým se upravují další požadavky bezpečnosti a ochrany zdraví při práci v pracovněprávních vztazích a o zajištění bezpečnosti a ochrany zdraví při činnosti nebo poskytování služeb mimo pracovněprávní vztahy (zákon o zajištění dalších podmínek bezpečnosti a ochrany zdraví při práci), ve znění pozdějších předpisů a nařízení vlády č. 591/2006Sb., o bližších minimálních požadavcích na bezpečnost a ochranu zdraví při práci na staveništích, ve znění pozdějších předpisů (používání ochranných pomůcek). Po dobu realizace stavby bude zamezeno mechanickými zábranami vstupu nepovolaných osob do prostoru, kde budou prováděny stavební (demoliční) práce. Pracovníci budou používat ochranné pomůcky a budou proškoleni. Pracoviště bude řádně osvětleno (bude-li potřeba). Zajistí prováděcí firma.

e) stanovení podmínek pro provádění prací z hlediska bezpečnosti a ochrany zdraví při práci

Bourání:

1. vybouraný materiál nesmí omezovat další práce, nesmí jeho uložením dojít k přetížení podlah a stropů
2. při přerušení bouracích prací musí být zajištěna stabilita zbývající nosné konstrukce
3. při bourání části střech nesmí být narušena pevnost ostatních částí konstrukce objektu

4. není-li zajištěna únosnost bourané konstrukce, musí být bourání prováděno ze samostatné pomocné konstrukce (plošina, lávka apod.)
5. ruční bourání nosných konstrukcí se provádí směrem shora dolů
6. ruční strhávání stěn a pilířů pomocí pák nebo zvedáků je zakázáno
7. na níže položená a zajištěná pracoviště je zakázáno shazovat předměty, u nichž není možné předpokládat místo dopadu (plechy, krytina apod.)
8. při bourání příček je vždy třeba ověřit, zda nemají nosnou funkci
9. tam, kde není zajištěna stabilita bourané konstrukce, je zakázáno vstupovat na ni, opírat o ni jednoduché žebříky, vázat na ni lana atd.
10. únosnost vodorovných konstrukcí je možné zvýšit podpěrami
11. při strojním bourání se venkovní zdi strhávají z vnější strany objektu, je zakázáno zdi strhávat rozhoupáváním
12. bourání nesmí narušovat provoz a bezpečnost v okolí stavby, musí být zajištěno snížení případné prašnosti.

Zajistí prováděcí firma.

f) způsob ochrany a vymezení ohroženého prostoru

Ohrožený prostor okolo budovy bude ohrazen oplocením a výstražním označením

g) podmínky pro ochranu životního prostředí při bourání

Při odvozu vybouraného materiálu bude prováděcí firma dbát na omezení znečištění výjezdu ze staveniště a navazující komunikace. Hlučné práce nebudou prováděny v době od 17,00 do 7,00 hod.

h) orientační lhůty bouracích prací a přehled rozhodujících dílčích termínů

- Zahájení po vydání souhlasu (povolení) – doba trvání max. 2 měsíce

i) zajištění samostatných přívodů energií pro bourací práce

Nejsou požadovány.

j) nakládání s odpady podle jednotlivých druhů,

jmenovitě s nebezpečným odpadem a způsob jeho dopravy, recyklace a uložení (plán nakládání s odpadem)

Odpady vzniklé při realizaci stavebních prací budou shromažďovány utříděně dle níže uvedené tabulky a přednostně předávány k recyklaci firmě s oprávněním k nakládání s odpady. Při předběžném průzkumu stavby nebyla zjištěna přítomnost azbestu.

S odpady ze stavby bude nakládáno v režimu zákona dle vyhlášky č. 93/2016 Sb. O Katalogu odpadů, ..., ve znění pozdějších předpisů.

V průběhu realizace stavby se předpokládá vznik následujících druhů odpadů:

<u>Katal.č</u>	<u>Název druhu odpadu</u>
17 02 03	Plasty
17 01 01	Beton
17 01 02	Cihly
17 02 02	Sklo, výplň oken
17 04 05	Železo, ocel, plech
17 04 11	Kabely el.
17 05 04	Zemina a kamení
17 06 04	Izolační materiály neuvedené pod čísly 17 06 01 a 17 06 03
17 09 04	Směsné stavební a demoliční odpady neuvedené pod čísly 17 09 01, 17 09 02 a 17 09 03
03 01 05	Piliny, hobliny, odřezky, dřevo, dřevotřískové desky a dýhy, neuvedené pod číslem 03 01 04
17 03	Asfaltové směsi, dehet a výrobky z dehtu

Původce odpadů je povinen uvedený seznam odpadů upravovat podle konkrétních materiálů stavby a technologických postupů. Využití a odstranění nebezpečných odpadů (N) musí být provedeno odbornou oprávněnou organizací podle zákona.

Podmínky dle zákona o odpadech (§ 9a Hierarchie nakládání s odpady a § 16 povinnosti původců odpadů):

- 1) Odpady z realizace stavby budou shromažďovány utříděné podle jednotlivých druhů a kategorií.
- 2) Bude dodržena hierarchie způsobů nakládání s odpady, tj.:
 - a) předcházení vzniku odpadů
 - b) příprava k opětovnému použití
 - c) recyklace odpadů
 - d) jiné využití odpadů, např. energetické využití (není míněno spalování odpadů původcem)
 - e) odstranění odpadů
- 3) Dle předchozího bodu budou odpady přednostně využity nebo předány k využití oprávněné firmě (seznam oprávněných osob na www.kr-karlovarsky.cz/websouhlasy)
- 4) ke kolaudaci bude doloženo naložení s jednotlivými druhy a kategoriemi odpadů.

Bilance zemních prací, požadavky na přísun nebo deponie zemin:

- není

Informace o povinnostech při nakládání s odpady z azbestu:

(1) Původce odpadů obsahujících azbest a oprávněná osoba, která nakládá s odpady obsahujícími azbest, jsou povinni zajistit, aby při tomto nakládání nebyla z odpadů do ovzduší uvolňována azbestová vlákna nebo azbestový prach a aby nedošlo k rozlití kapalin obsahujících azbestová vlákna.

(2) Odpady obsahující azbestová vlákna nebo azbestový prach lze ukládat pouze na skládky k tomu určené. Odpady musí být upraveny, zabaleny, případně po uložení na skládku okamžitě zakryty. Provozovatel skládky je povinen zajistit, aby se částice azbestu nemohly uvolňovat do ovzduší. Pokud se ve stavbě vyskytuje eternitová střešní krytina musí být postupně opatrně rozebírána tak, aby bylo v maximálně možné míře omezeno rozbíjení a šablon a jejich transport ze střechy bude prováděn šetrně tak, aby bylo co nejvíce zabráněno uvolňování azbestového prachu. Při demontáži bude střešní krytina průběžně zvlhčována. Demontovaná krytina bude ukládána samostatně do nepropustných uzavíratelných obalů (např. igelitové pytle) a bude neprodleně odvezena na řízenou skládku. Při bouracích pracích musí být postupováno v souladu se zákonem a vyhláškou č. 383/2001Sb., o podrobnostech nakládání s odpady, ve znění pozdějších předpisů a vyhláškou č.294/2005 Sb., o podmínkách ukládání odpadů na skládky, ve znění pozdějších předpisů. Eternitová krytina musí být po rozebrání uložena odděleně od ostatního stavebního odpadu. Dodavatel stavby pak zajistí a prokáže její uložení na skládce k tomu určené. Při stavebních pracích musí pracovníci používat předepsané ochranné pomůcky.

B.3 DOKUMENTACE ODSTRAŇOVANÝCH STAVEB

B.3.1 TECHNICKÁ ZPRÁVA

Popis konstrukčního systému stavby:

- základy-základové pasy z prostého betonu, nebo kamene
- obvodová konstrukce: zděná z cihel plných (CP) na MVC v tl. 450 - 300 mm
- střešní konstrukce: dřevěný krov, vaznicová soustava – krokevní
- stropní konstrukce: beton, cihly, ocel.nosníky, dřevěné trámy, prkna
- střešní krytina: plech, asfaltová lepenka
- výplně otvorů: zbytky dřevěných oken
- vnější úprava obvodové konstrukce: omítka vápenocementová, hladká
- vnitřní úprava stěn a stropů omítka vápenocementová štuková hladká
- klempířské výrobky: odstraněno
- zařizovací předměty, radiátory: odstraněny

Výsledky průzkumu stávajícího stavu bouraných staveb:

Průzkumem budov byl zjištěn stav budov po stavebně technické stránce jako nevyhovující pro další využití stavby.

Technické zařízení budovy (rozvody) je původní dožilé a nefunkční.

V roce 2009 bylo vydáno SP na rekonstrukci domů která se však nerealizovala. Domy jsou dnes nevyužitelné a v havarijním stavu.

Rozměry a jakosti materiálů hlavních konstrukčních prvků:

- základy – základové pasy kamen nebo beton, šířka a hloubka nezjištěna.
- obvodové a nosné konstrukce svislé – cihelné zdivo z cihel plných (CP) na MVC nebo MV v tl. 300, nebo 450 mm, příčky cihelné
- vodorovné konstrukce- stropy různé, standardního provedení, překlady nad stavebními otvory nezjištěno
- ostatní a rozměry viz výkresová část
- veškeré konstrukční prvky a materiály vykazují více či méně poškození, opotřebení či poruchy

Zvláštní, neobvyklé konstrukce, konstrukční detaily, technologické postupy: nebyly zjištěny

Technologický postup bouracích prací,

které by mohly mít vliv na stabilitu vlastní konstrukce, postup bouracích prací a vymezení ohroženého prostoru:

Ohrožený prostor okolo stavby bude vymezen oplocením stavby a zajištěn proti vstupu nepovolaných osob.

Ohrožený prostor musí být vymezen oplocením o výšce nejméně 1,8 m. Není-li možno prostor oplotit, musí být zajištěn jiným vhodným způsobem, například střežením nebo vyloučením provozu.

Dále je nutno bezpečně zajistit vstupy do bourané stavby, jakož i na jednotlivá pracoviště a přijmout nezbytná opatření k ochraně veřejného zájmu, jenž by mohl být těmito pracemi ohrožen.

K zajištění dodávky elektrické energie pro provádění bouracích prací bude možno zřídit dočasné elektrické zařízení splňující normové požadavky. Toto zařízení, stejně jako dočasný přívod vody pro kropení k omezení prašnosti, je nutno v průběhu bouracích prací zabezpečit proti poškození.

Práce na odstranění stavby budou začínat odpojením stavby od všech inženýrských sítí za součinnosti s jejich správci. Dále demontáží technických zařízení budovy – přístupné potrubní rozvody vody a kanalizace, demontáží truhlářských a zámečnických výrobků (zbytky oken a dveří zárubně). Následně bude provedeno odstranění střešní krytiny a demontáž dřevěné konstrukce krovu.

Demontované materiály budou průběžně odváženy na příslušné skládky a odběrná místa nebo k dalšímu využití.

Bourací práce nesmí být zahájeny, pokud k tomu nebyl osobou určenou zhotovitelem vydán písemný příkaz a pokud nebylo pracoviště vybaveno potřebným materiálem a pomůckami popřípadě pomocnými konstrukcemi.

Bourání zdiva a stropů bude probíhat postupně po patrech shora směrem dolů. Sklepní prostory budou zasypány zeminou.

V případě kdy jsou bourací práce nadzemních částí budovy prováděny ručně s pomocí elektrického a pneumatického nářadí, bude vybouraný materiál dopravován krytým shozem do kontejneru.

K nakládání demontovaných a vybouraných materiálů bude využita technika (rypadlo, nakladač, apod.) Odvoz bude probíhat nákladními automobily po stávajících komunikacích.

K zamezení prašnosti při bourání a nakládání bude použito kropení vodou.

Úpravy zjištěných podzemních prostorů:

Pokud by během prací byly zjištěné podzemní prostory, například dutiny, studně nebo jiné podzemní objekty, musí být před zahájením bouracích prací zasypány nebo jiným způsobem zajištěny.

B.3.2 Zásady pro provádění bouracích prací a podchycovacích prací a zpevňovacích konstrukcí či prostupů:

- vybouraný materiál nesmí omezovat další práce, nesmí jeho uložením dojít k přetížení podlah a stropů
- při přerušení bouracích prací musí být zajištěna stabilita zbývající nosné konstrukce
- při bourání části střech nesmí být narušena pevnost ostatních částí konstrukce objektu
- není-li zajištěna únosnost bourané konstrukce, musí být bourání prováděno ze samostatné pomocné konstrukce (plošina, lávka apod.)
- ruční bourání nosných konstrukcí se provádí směrem shora dolů
- ruční strhávání stěn a pilířů pomocí pák nebo zvedáků je zakázáno na níže položená a zajištěná pracoviště je zakázáno shazovat předměty, u nichž není možné předpokládat místo dopadu (plechy, krytina apod.)
- při bourání příček je vždy třeba ověřit, zda nemají nosnou funkci
- tam, kde není zajištěna stabilita bourané konstrukce, je zakázáno vstupovat na ni, opírat o ni jednoduché žebříky, vázat na ni lana atd.
- únosnost vodorovných konstrukcí je možné zvýšit podpěrami

- při strojním bourání se venkovní zdi strhávají z vnější strany objektu, je zakázáno zdi strhávat rozhoupáváním
- bourání nesmí narušovat provoz a bezpečnost v okolí stavby, musí být zajištěno snížení prašnosti a hluku.

Rozsah a způsob odpojení technické infrastruktury a dalších zařízení ve stavbě před zahájením bouracích prací:

Před zahájením jakýchkoli prací musí být prověřeno odpojení bouraných objektů od všech sítí technické infrastruktury (viz výše).

Dotyk demolice na stávající plynovodní vedení a jeho ochrana před poškozením při provádění demolice:

Stávající plynové zařízení -stl přípojky plynu- byly již dříve odpojeny v rámci ukončení dodávky plynu. (Dle dostupných informací již v r.1997 nebyly domy napojené na plyn. V r.2009 jsou domy již neobyvatelné, původní skříně HUP na šítech domu byly odstraněné.)

Potrubí přípojek do jednotlivých domů je zakončeno před jednotlivými domy ve vzdálenosti cca 0,5m od základů a obvodové stěny. Potrubí je vyvedeno svisle vzhůru, zaslepené uzavírací zátkou a vyznačené navlečenou chráničkou z PE-plyn vyčnívající nad terén.

V průběhu bouracích prací je nutno toto plynové zařízení - přípojky plynu - ochránit pevným a odolným krytem (např. beton panely) a zajistit aby na něj nepadal ani nebyl ukládán stavební materiál a aby zařízení nebylo přejížděno automobily nebo stavebními mechanismy.

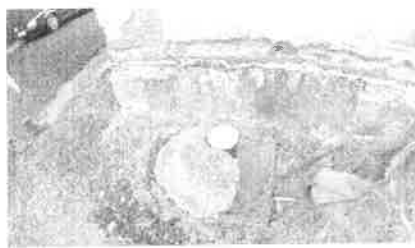
Plynové zařízení musí být přístupné po celou dobu stavební činnosti.

Po dokončení bouracích prací a vyrovnání terénu zůstanou zakončení potrubí přípojek v chráničkách. Místa zakončení potrubí přípojek budou označena a potrubí zajištěno proti poškození.



Obr. stávající stav (02/2017)

čp.111



čp.112



čp.114

Speciální požadavky z hlediska bezpečnosti a ochrany zdraví při práci:

Práce smějí být prováděny pouze fyzickými osobami k tomu určenými zhotovitelem, zhotovitel prací zajistí stálý dozor vykonávaný fyzickou osobou k tomu. Osoba pověřená stálým dozorem po celou dobu sleduje určené pracoviště, provádění prací a pohyb fyzických osob na něm, z tohoto pracoviště se nevzdaluje a nevykonává jinou činnost.

Práce smí být prováděny tak, aby nemohly být ohroženy ostatní osoby padajícími předměty nebo materiálem z místa nad nimi.

Jsou-li v průběhu bouracích prací zjištěny skutečnosti, které nebyly předem odhaleny, zajistí zhotovitel bez zbytečného odkladu přizpůsobení technologického postupu těmto skutečnostem tak, aby vždy byla zajištěna bezpečnost prováděných prací.

Před zahájením bouracích prací je nutno stanovit signál, kterým v naléhavém případě bezprostředního ohrožení dá osoba určená zhotovitelem k řízení bouracích prací pokyn k neprodlenému opuštění pracoviště. Zhotovitel zajistí, aby všechny fyzické osoby zdržující se na tomto pracovišti byly s tímto signálem prokazatelně seznámeny.

Zhotovitel zajistí, aby při provádění bouracích prací bylo provedeno zajištění sousedních staveb takovým způsobem, aby nebyly bouracími pracemi ohroženy.

Dočasné stavební konstrukce zřízené uvnitř bourané stavby nebo na jejích vnějších stranách nesmějí být zatěžovány vybouraným materiálem ani nesmí být přes ně strháván materiál z bourané stavby, pokud nejsou k tomu účelu navrženy.

Materiál z bourané části stavby je nutno průběžně odstraňovat, aby nedošlo k přetížení podlah nebo stropních konstrukcí následkem jeho nahromadění.

Bourací práce nesmí být přerušeny, pokud není zajištěna stabilita těch částí bourané konstrukce, které nebyly dosud strženy. Tento požadavek platí i v případě neplánovaného přerušování bouracích prací, například z důvodu náhlého zhoršení povětrnostní situace.

Při ručním bourání smějí být konstrukční prvky odstraněny pouze tehdy, nejsou-li zatíženy.

Při bourání zdí, které stabilizují vystupující konstrukce, například balkony nebo arkýře, je nutno zajistit tyto konstrukce tak, aby nedošlo k nežádoucí ztrátě jejich stability.

Při ručním bourání nosných konstrukcí se musí postupovat zásadně vertikálním směrem shora dolů.

Před zahájením prací budou všichni zaměstnanci na stavbě proškoleni v problematice bezpečnosti prací v souladu s platnými právními předpisy.

M Ě S T S K Ý Ú Ř A D V C H O D O V Ě

Odbor stavební úřad

Komenského 1077, 357 35 Chodov

spis. zn.: 8731/2017

Chodov, dne 23.6.2017

č.j.: OSÚ/11170/2017/Ka

telefon: 352 352 225

fax: 352 352 100

vyřizuje: Kateřina Kašparová

e mail: kasparova@mestochodov.cz

R O Z H O D N U T Í

ODSTRANĚNÍ STAVBY

Výroková část:

Stavební úřad Městského úřadu Chodov, jako stavební úřad příslušný podle § 13 odst. 1. písm.d/ zákona č. 183/2006 Sb., o územním plánování a stavebním řádu (stavební zákon), ve znění pozdějších předpisů (dále jen "stavební zákon"), přezkoumal v řízení o odstranění stavby podle § 128 stavebního zákona podklady pro odstranění stavby, které mu dne 12.5.2017 předložilo Město Nové Sedlo, zastoupené Ing.Věrou Baumanovou,IČO 00259527, Masarykova 502, 357 34, které zastupuje Holovský, IČO 29164303, Husova 955/45, 360 17 Karlovy Vary (dále jen "vlastník"), a na základě tohoto přezkoumání:

I. Podle § 128 odst. 4 stavebního zákona

povoluje odstranění stavby

Bytové domy č.p.111,112,114,Sedmidomky, Nové Sedlo-Loučky

(dále jen "stavba") na pozemku parc. č. 130, 131, 132 v katastrálním území Loučky u Lokte, obec Nové Sedlo, Loučky, Sedmidomky č.p. 111,112,114.

popis stavebního záměru:

- Plánovaným stavebním záměrem je odstranění bytového domu v Nádražní ulici, č.p. 421 v Chodově, který je ve velmi špatném stavebně-technickém stavu. Konstrukce stavby je narušena vybouráním všech ocelových překladů a stavba je nestabilní a nebezpečná.
- Stavba má tři nadzemní podlaží, podkroví a jedno podzemní podlaží. Obvodové stěny a vnitřní příčky jsou tvořeny cihelným zdivem, stropy jsou dřevěné trámové (případně klenbové v 1.PP). Střešní konstrukci tvoří dřevěný krov valbového tvaru s krytinou z pálených tašek na dřevěných latích. Stavba má obdélníkový půdorys, o rozměrech 15,10m x 9,8m (zastavěná plocha 151,2m²), a výška hřebene 15,4m.
- Bourací práce budou probíhat postupně, tak aby nedošlo k ohrožení stability celé konstrukce. Po odpojení všech zdrojů energií a po provedení přeložení vzdušeného vedení NN bude stavba odstraňována pomocí těžké techniky a to postupným rozebíráním a tříděním jednotlivých odpadů. Během demolice bude prostor stavby uzavřen pomocí oplocení na mobilních sloupcích. Prostor po odstranění stavby bude upraven, tak aby se přizpůsobil svažitému terénu v okolí stavby, ve finále bude překryt zeminou a oset travním semenem.

II. Stanoví podmínky pro odstranění stavby:

1. Stavba bude odstraněna podle dokumentace bouracích prací ověřené v řízení o odstranění stavby, která bude předána vlastníkovi po právní moci rozhodnutí.

2. Odstranění stavby bude provedeno oprávněným stavebním podnikatelem. Informace o této osobě budou stavebnímu úřadu doloženy před zahájením prací.
3. Stavebnímu úřadu budou oznámena tyto fáze bouracích prací pro provedení kontrolní prohlídky:
 - a) Zahájení bouracích prací
 - b) Po dokončení bouracích prací
4. Před zahájením stavby zajistí stavebník vytyčení všech stávajících podzemních sítí a jejich křížení odpovědným pracovníkem vlastníka nebo správce sítě. Stavbou nesmí dojít k jejich poškození.
5. Bude zajištěna ochrana práv účastníků řízení, stabilita a bezpečné užívání sousedních staveb, včetně staveb technické infrastruktury a provozu na přilehlých komunikacích.
6. Materiál, získaný odstraněním stavby, bude uložen nezávadným způsobem.
7. Při stavební činnosti nebude znečištěna komunikace, pokud k tomu dojde, bude zjednána okamžitá náprava.
8. Po odstranění stavby bude pozemek upraven tak, aby bylo zajištěno nezávadné odvádění povrchových vod.
9. Během výstavby nedojde ke znečištění vod (zvláště ne ropnými látkami).
10. Odstranění stavby nebo její části bude prováděno postupným rozebíráním, v žádném případě nebude prováděno pomocí trhačích prací s použitím výbušnin.
11. Při odstraňování stavby bude postupováno tak, aby nebyla ohrožena bezpečnost, zdraví a život osob a zvířat, stabilita jiných staveb a aby okolí stavby nebylo touto činností a jejími důsledky obtěžováno zbytečně nebo nad přípustnou mírou.
12. Staveniště a výkopy budou ohrazeny a zabezpečeny proti přístupu nepovolaných osob v souladu s předpisy týkající se ochrany zdraví při práci a bezpečnosti práce osob, nacházejících se na staveništi ve smyslu zák.č. 309/2006 Sb., zákon o zajištění dalších podmínek bezpečnosti a ochrany zdraví při práci a nařízení vlády č. 591/2006 Sb. o bližších minimálních požadavcích na bezpečnost a ochranu zdraví při práci na staveništích a dále nařízení vlády č. 362/2005 Sb. o bližších požadavcích na bezpečnost a ochranu zdraví při práci na pracovištích s nebezpečím pádu z výšky nebo do hloubky.
13. Stavebník prokazatelně seznámí stavebního podnikatele s podmínkami uvedenými ve stavebním povolení, doklady a stanovisky vztahujícími se ke způsobu odstraňování stavby.
14. Stavebník zajistí splnění podmínek, které uvedla Vodohospodářská společnost Sokolov, s.r.o. ve svém vyjádření ze dne 27.3.2017 pod zn.267/2017.
15. Stavebník zajistí splnění podmínek, které uvedla společnost GridServices, s.r.o. ve svém stanovisku ze dne 4.5.2017 pod zn.5001500085.
16. Stavebník zajistí splnění podmínek, které uvedla společnost ČEZ Distribuce a.s. ve svém vyjádření ze dne 22.3.2017 pod č.j. 0100717261, především pak:
 - a) V ochranném pásmu nadzemního vedení je podle §46 odst. (8) a (9) zakázáno:
 - o zřizovat bez souhlasu vlastníka těchto zařízení stavby či umisťovat konstrukce a jiná podobná zařízení, jakož i uskladňovat hořlavé a výbušné látky,
 - o provádět bez souhlasu vlastníka zemní práce,
 - o provádět činnosti, které by mohly ohrozit spolehlivost a bezpečnost provozu těchto zařízení nebo ohrozit život, zdraví či majetek osob,
 - o provádět činnosti, které by znemožňovaly nebo podstatně znesnadňovaly přístup k těmto zařízením,
 - o vysazovat chmelnice a nechávat růst porosty nad výšku 3 metry.

- Pokud stavba nebo stavební činnost zasahuje do ochranného pásma nadzemního vedení, je třeba požádat o písemný souhlas vlastníka nebo provozovatele tohoto zařízení na základě §40, odst. (8 a 11) Zákona č. 458/2000 Sb.
- b) V ochranných pásmech nadzemního vedení je třeba dále dodržovat následující podmínky:
- Při pohybu nebo pracích v blízkosti elektrického vedení vysokého napětí se nesmí osoby, předměty, prostředky nemající povahu jeřábu přiblížit k živým částem - vodičům blíže než 2 metry (dle ČSN EN 50110-1).
 - Jeřáby a jim podobná zařízení musí být umístěny tak, aby v kterékoli poloze byly všechny jejich části mimo ochranné pásmo vedení a musí být zamezeno vyvrstvení lana.
 - Je zakázáno stavět budovy nebo jiné objekty v ochranných pásmech nadzemních vedení vysokého napětí.
 - Je zakázáno, provádět veškeré pozemní práce, při kterých by byla narušena stabilita podpěrných bodů - sloupů nebo stožárů.
 - Je zakázáno upevňovat antény, reklamy, ukazatele apod. pod, přes nebo přímo na stožáry elektrického vedení.
 - Dodavatel prací musí prokazatelně seznámit své pracovníky jichž se to týká s ČSN EN 50110-1.
 - Pokud není možné dodržet body č. 1 až 4, je možné požádat příslušný provozní útvar provozovatele distribuční soustavy o další řešení (zajištění odborného dohledu pracovníka s elektrotechnickou kvalifikací dle Vyhlášky č. 50/78 Sb., vypnutí a zajištění zařízení, zaizolování živých částí) pokud nejsou tyto podmínky již součástí jiného vyjádření ke konkrétní stavbě.
 - V případě požadavku na vypnutí zařízení po nezbytnou dobu provádění prací je nutné požádat minimálně 25 dní před požadovaným termínem. V případě vedení nízkého napětí je možné též požádat o zaizolování části vedení.
- c) v ochranném pásmu podzemního vedení je podle §46 odst.(8) a (10) zakázáno:
- zřizovat bez souhlasu vlastníka těchto zařízení stavby či umísťovat konstrukce a jiná podobná zařízení, jakož i uskladňovat hořlavé a výbušné látky,
 - provádět bez souhlasu vlastníka zemní práce,
 - provádět činnosti, které by mohly ohrozit spolehlivost a bezpečnost provozu těchto zařízení nebo ohrozit život, zdraví či majetek osob,
 - provádět činnosti, které by znemožňovaly nebo podstatně znesnadňovaly postup k těmto zařízením,
 - vysazovat trvalé porosty a přejíždět vedení těžkými mechanizmy,
 - Pokud stavba nebo stavební činnost zasahuje do ochranného pásma podzemního vedení, je třeba požádat o písemný souhlas vlastníka nebo provozovatele tohoto zařízení na základě §46, odst. (8) a (11) Zákona č. 458/2000 Sb.
- d) V ochranných pásmech podzemních vedení je třeba dále dodržovat následující podmínky:
- Dodavatel prací musí před zahájením prací zajistit vytýčení podzemního zařízení a prokazatelně seznámit pracovníky, jichž se to týká, s jejich polohou a upozornit na odchylky od výkresové dokumentace.
 - Výkopové práce do vzdáleností 1 metr od osy (krajního) kabelu musí být prováděny ručně. V případě provedení sond (ručně) může být tato vzdálenost snížena na 0,5 metru.
 - Zemní práce musí být prováděny v souladu s ČSN 73 6133. Návrh a provádění zemního tělesa pozemních komunikací a při zemních pracích

musí být dodrženo Nařízení vlády č. 591/0005 Sb., o bližších minimálních požadavcích na bezpečnost a ochranu zdraví při práci na staveništích.

- Místa křížení a souběhy ostatních zařízení se zařízeními energetiky musí být vyprojektovány a provedeny zejména dle ČSN 73 6005, ČSN EN 50 341-1,2 , ČSN EN 50341-3-19, ČSN EN 50423-1 ČSN 33 2000-5-52 a PNE 33 3302.
 - Dodavatel prací musí oznámit příslušnému provozovateli distribuční soustavy zahájení prací minimálně 3 pracovní dny předem.
 - Při potřebě přejiždění trasy podzemních vedení vozidly nebo mechanismy je třeba po dohodě s provozovatelem provést dodatečnou ochranu proti mechanickému poškození.
 - Je zakázáno manipulovat s obnaženými kabely pod napětím. Odkryté kabely musí být za vypnutého stavu řádně vyvěšeny, chráněny proti poškození a označeny výstražnou tabulkou dle ČSN ISO 3864.
 - Před záhozem kabelové trasy musí být provozovatel kabelu vyzván ke kontrole uložení. Pokud toto organizace provádějící zemní práce neprovede, vyhrazuje si provozovatel distribuční soustavy právo nechat inkriminované místo znovu odkrýt.
 - Při záhozu musí být zemina pod kabely řádně udusána, kabely zapískovány a provedeno krytí proti mechanickému poškození.
 - Bez předchozího souhlasu je zakázáno snižovat nebo zvyšovat vrstvu zeminy nad kabelem.
 - Každé poškození zařízení provozovatele distribuční soustavy musí být okamžitě nahlášeno na Linku pro hlášení poruch Skupiny ČEZ, společností ČEZ Distribuce, a.s., 840 850 860, která je Vám k dispozici 24 hodin denně, 7 dní v týdnu.
 - Ukončení stavby musí být neprodleně ohlášeno příslušnému provoznímu útvaru.
 - Po dokončení stavby provozovatel distribuční soustavy nesouhlasí s vyhlášením ochranného pásma nových rozvodů, které jsou budovány, protože se již jedná o práce v ochranném pásmu zařízení provozovatele distribuční soustavy. Případné opravy nebo rekonstrukce na svém zařízení nebude provozovatel distribuční soustavy provádět na výjimku z ochranného pásma nebo na základě souhlasu s činností v tomto pásmu.
17. Stavebník zajistí splnění podmínek, které uvedl Městský úřad Sokolov, odbor životního prostředí ve svém vyjádření ze dne 25.4.2017 pod č.j. 28818/2017/OŽP/JISK a ve svém závazném stanovisku ze dne 12.5.2017 pod č.j.32482/2017/OŽP/JISK především pak:
- a) Při bouracích pracích budou omezovány emise tuhých znečišťujících látek (prachu) následujícími postupy:
 - zakrytí třídících a drticích zařízení
 - skrápění odstraňované stavby při probíhajících bouracích pracích
 - umístění venkovních skládek prašného materiálu na závětrnou stranu, jejich skrápění, popř. vybudování zástěn, zakrytí
 - pravidelná očista a skrápění komunikací, manipulačních ploch a vozidel
18. Dle předchozího bodu budou odpady předány k využití oprávněné firmě (seznam oprávněných osob na www.kr-karlovarsky.cz/websouhlasy).
19. Ke kolaudačnímu řízení budou k dispozici doklady prokazující způsoby naložení s jednotlivými druhy a kategoriemi odpadů.
20. Jako orgán ochrany přírody příslušný dle § 77 odst. 3 zákona č. 114/1992 Sb., o ochraně přírody a krajiny, ve znění pozdějších předpisů (dále jen zákona) Vám k předloženému záměru sdělujeme, že nemáme informace o výskytu chráněných druhů ptáků, zejména

rorýse obecného (Apus apus), který je zvláště chráněným druhem dle § 48 zákona zařazeným do kategorie druhů ohrožených na uvedeném bytovém domě, nelze jej však vyloučit. V případě zjištění výskytu tohoto druhu před zahájením demolice stavby, je třeba požádat Krajský úřad Karlovarského kraje, odbor životního prostředí a zemědělství o povolení výjimky ze zákazů u zvláště chráněných druhů dle § 56 zákona. V případě zjištění výskytu rorýse během realizace stavby je třeba dodržet postup stanovený v § 176 odst. 1 zákona č. 183/2006 Sb., o územním plánování a stavebním řádu, tj. nález neprodleně oznámit příslušnému stavebnímu úřadu a orgánu ochrany přírody a zároveň učinit opatření nezbytná k tomu, aby nález nebyl poškozen nebo zničen, a práce v místě nálezů přerušit. Stejným způsobem je třeba postupovat při zjištění výskytu netopýrů.

21. Při provádění bouracích prací bude zajištěn volný průjezd vozidel IZS po pozemní komunikaci, která se nachází v ulici Sedmidomky.
22. V případě, že provádění bouracích zásáhne (např. záborem, oplocením stavby atp.) do pozemní komunikace v ulici Sedmidomky, je nutné minimálně 30 dnů před zahájením prací požádat příslušný silniční správní úřad o vydání rozhodnutí o zvláštním užívání pozemní komunikace.
23. Vlastník stavby, popř. jiná osoba, která odstranila stavbu, oznámí tuto skutečnost do 30 dnů po odstranění stavby příslušnému stavebnímu úřadu / § 131 a) stavebního zákona/.

Účastníci řízení na něž se vztahuje rozhodnutí správního orgánu:

Město Nové Sedlo, zastoupené Ing. Věrou Baumanovou, IČO 00259527, Masarykova 502, 357 34, které zastupuje Holovský, IČO 29164303, Husova 955/45, 360 17 Karlovy Vary
Ladislav Laštovica, Sedmidomky č.p. 86, Nové Sedlo-Loučky, 357 35 Chodov u Karlových Var 1

Jan Hlaváček, Sedmidomky č.p. 87, Nové Sedlo-Loučky, 357 35 Chodov u Karlových Var 1
Renata Hlaváčková, Sedmidomky č.p. 87, Nové Sedlo-Loučky, 357 35 Chodov u Karlových Var 1

Daniel Hlaváček, U porcelánky č.p. 243, Nové Sedlo-Loučky, 357 35 Chodov u Karlových Var 1
Josef Čermák, Sedmidomky č.p. 178, Nové Sedlo-Loučky, 357 35 Chodov u Karlových Var 1
Miluše Čermáková, Sedmidomky č.p. 178, Nové Sedlo-Loučky, 357 35 Chodov u Karlových Var 1

Herbert Möckl, Sedmidomky č.p. 90, Nové Sedlo-Loučky, 357 35 Chodov u Karlových Var 1
Renata Möcklová, Sedmidomky č.p. 90, Nové Sedlo-Loučky, 357 35 Chodov u Karlových Var 1
Petr Dietl, Sedmidomky č.p. 91, Nové Sedlo-Loučky, 357 35 Chodov u Karlových Var 1
Rudolf Dietl, Sedmidomky č.p. 91, Nové Sedlo-Loučky, 357 35 Chodov u Karlových Var 1
Daniel Kupec, U Koupaliště č.p. 809, 357 35 Chodov u Karlových Var 1
Marie Rybářová, Sedmidomky č.p. 277, Nové Sedlo-Loučky, 357 35 Chodov u Karlových Var 1
Soňa Drahozalová, Sedmidomky č.p. 275, Nové Sedlo-Loučky, 357 35 Chodov u Karlových Var 1

Odůvodnění:

Dne 12.5.2017 ohlásil vlastník záměr odstranit stavbu. Protože nebyly splněny podmínky pro vydání souhlasu, rozhodl stavební úřad usnesením podle § 128 odst. 4 stavebního zákona dne 18.5.2017, že ohlášený záměr projedná v řízení. Podané ohlášení se považuje za žádost o povolení odstranění stavby, řízení bylo zahájeno dnem ohlášení záměru.

Dne 23.5.2017 stavební úřad oznámil všem známým účastníkům řízení a dotčeným orgánům zahájení řízení a současně stanovil že ve lhůtě do 12.6.2017 mohou účastníci řízení a dotčené orgány se seznámit s podklady rozhodnutí, uplatnit námitky a sdělit stanoviska.

Stavební úřad v provedeném řízení přezkoumal ohlášení záměru odstranit stavbu a předložené poklady, projednal je s účastníky řízení a s dotčenými orgány a zjistil, že odstraněním předmětné stavby nejsou ohroženy zájmy chráněné stavebním zákonem, předpisy vydanými k jeho provedení a zvláštními předpisy.

Stavebnímu úřadu byly doloženy tyto stanoviska, vyjádření a doklady:

- ČEZ Distribuce, a. s.,
 - vyjádření k existenci sítí ze dne 22.3.2017 pod č.j. 0100717261
 - souhlas se stavbou ze dne 27.3.2017 pod č.j. 070/1092231235
- Souhrnné vyjádření Městského úřad Sokolov, Odbor životního prostředí ze dne 25.4.2017
- Závazné stanovisko Městského úřad Sokolov, Odbor životního prostředí ze dne 12.5.2017
- Plná moc ze dne 5.4.2017
- GridServices, s.r.o.,
 - vyjádření k existenci sítí ze dne 4.5.2017 pod č.j. 5001500085
- Vodohospodářská společnost Sokolov ,s.r.o.
 - vyjádření k existenci sítí ze dne 27.3.2017 pod č.j. 267/2017
- Česká telekomunikační infrastruktura a.s.
 - vyjádření k existenci sítí ze dne 22.3.2017 pod č.j. 568483/17
- Telco Pro Services a.s.
 - vyjádření k existenci sítí ze dne 22.3.2017 pod č.j. 0200574671

Stavební úřad zajistil vzájemný soulad předložených závazných stanovisek dotčených orgánů, a ostatních účastníků řízení a zahrnul je do podmínek rozhodnutí.

Stavební úřad rozhodl, jak je uvedeno ve výroku rozhodnutí, za použití ustanovení právních předpisů ve výroku uvedených.

Vypořádání s návrhy a námitkami účastníků:

- Účastníci neuplatnili návrhy a námitky.

Vypořádání s vyjádřeními účastníků k podkladům rozhodnutí:

- Účastníci se k podkladům rozhodnutí nevyjádřili.

Poučení účastníků:

Proti tomuto rozhodnutí se lze odvolat do 15 dnů ode dne jeho oznámení k odboru stavebního úřadu Krajského úřadu Karlovarského kraje podáním u zdejšího správního orgánu.

Odvolání se podává s potřebným počtem stejnopisů tak, aby jeden stejnopis zůstal správnímu orgánu a aby každý účastník dostal jeden stejnopis. Nepodá-li účastník potřebný počet stejnopisů, vyhotoví je správní orgán na náklady účastníka. Odvoláním lze napadnout výrokovou část rozhodnutí, jednotlivý výrok nebo jeho vedlejší ustanovení. Odvolání jen proti odůvodnění rozhodnutí je nepřipustné.



Kateřina Kašparová
referent odboru stavebního úřadu
oprávněná úřední osoba

Poplatek:

Správní poplatek podle zákona č. 634/2004 Sb., o správních poplatcích byl zaplacen.

Obdrží:

žadatel, stavebník
Holovský, IDDS: q5nqnw8

účastníci řízení

Ladislav Laštovica, Sedmidomky č.p. 86, Nové Sedlo-Loučky, 357 35 Chodov u Karlových Var 1

Jan Hlaváček, Sedmidomky č.p. 87, Nové Sedlo-Loučky, 357 35 Chodov u Karlových Var 1

Renata Hlaváčková, Sedmidomky č.p. 87, Nové Sedlo-Loučky, 357 35 Chodov u Karlových Var 1

Daniel Hlaváček, U porcelánky č.p. 243, Nové Sedlo-Loučky, 357 35 Chodov u Karlových Var 1

Josef Čermák, Sedmidomky č.p. 178, Nové Sedlo-Loučky, 357 35 Chodov u Karlových Var 1

Miluše Čermáková, Sedmidomky č.p. 178, Nové Sedlo-Loučky, 357 35 Chodov u Karlových Var 1

Herbert Möckl, Sedmidomky č.p. 90, Nové Sedlo-Loučky, 357 35 Chodov u Karlových Var 1

Renata Möcklová, Sedmidomky č.p. 90, Nové Sedlo-Loučky, 357 35 Chodov u Karlových Var 1

Petr Dietl, Sedmidomky č.p. 91, Nové Sedlo-Loučky, 357 35 Chodov u Karlových Var 1

Rudolf Dietl, Sedmidomky č.p. 91, Nové Sedlo-Loučky, 357 35 Chodov u Karlových Var 1

Daniel Kupec, U Koupaliště č.p. 809, 357 35 Chodov u Karlových Var 1

Marie Rybářová, Sedmidomky č.p. 277, Nové Sedlo-Loučky, 357 35 Chodov u Karlových Var 1

Soňa Drahozalová, Sedmidomky č.p. 275, Nové Sedlo-Loučky, 357 35 Chodov u Karlových Var 1

dotčené orgány

Městský úřad Sokolov, Odbor životního prostředí, IDDS: 6xmbrxu

ostatní

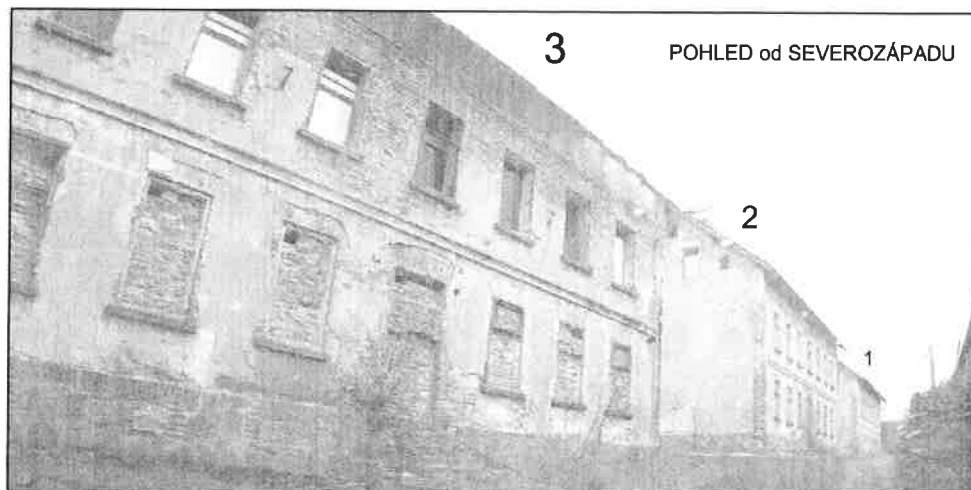
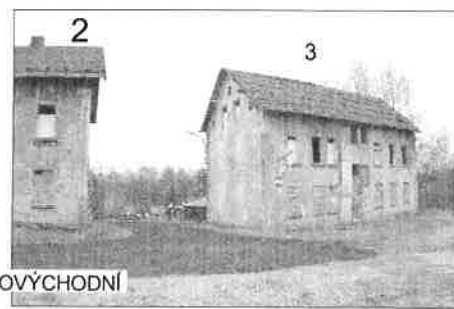
Vodohospodářská společnost Sokolov, s.r.o., IDDS: iwfwegx

GridServices, s.r.o., IDDS: jnnyjs6

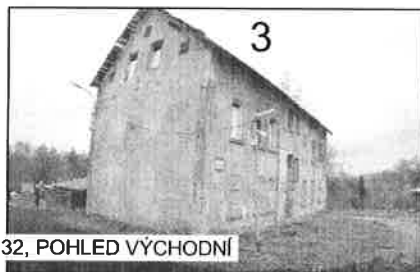
ČEZ Distribuce, a. s., IDDS: v95uqfy



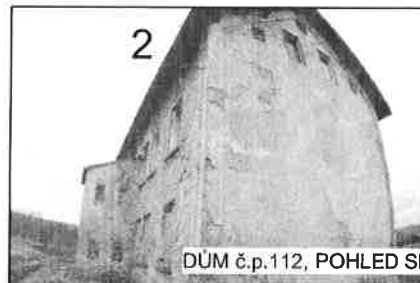
POHLED od SEVEROVÝCHODNÍ



POHLED od SEVEROZÁPADU



DŮM č.p.132, POHLED VÝCHODNÍ



DŮM č.p.112, POHLED SEVERNÍ



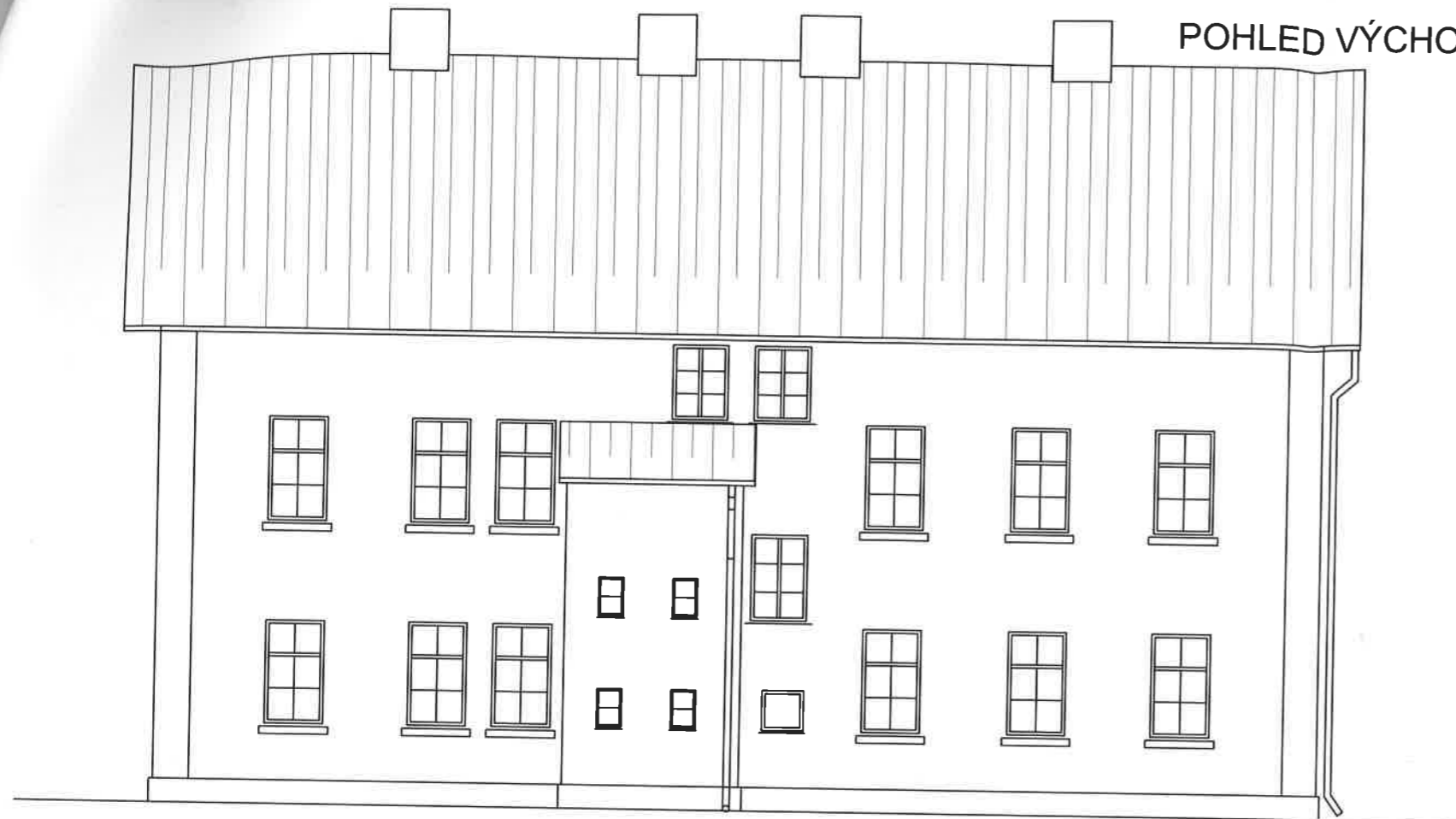
DŮM č.p.112, POHLED VÝCHODNÍ



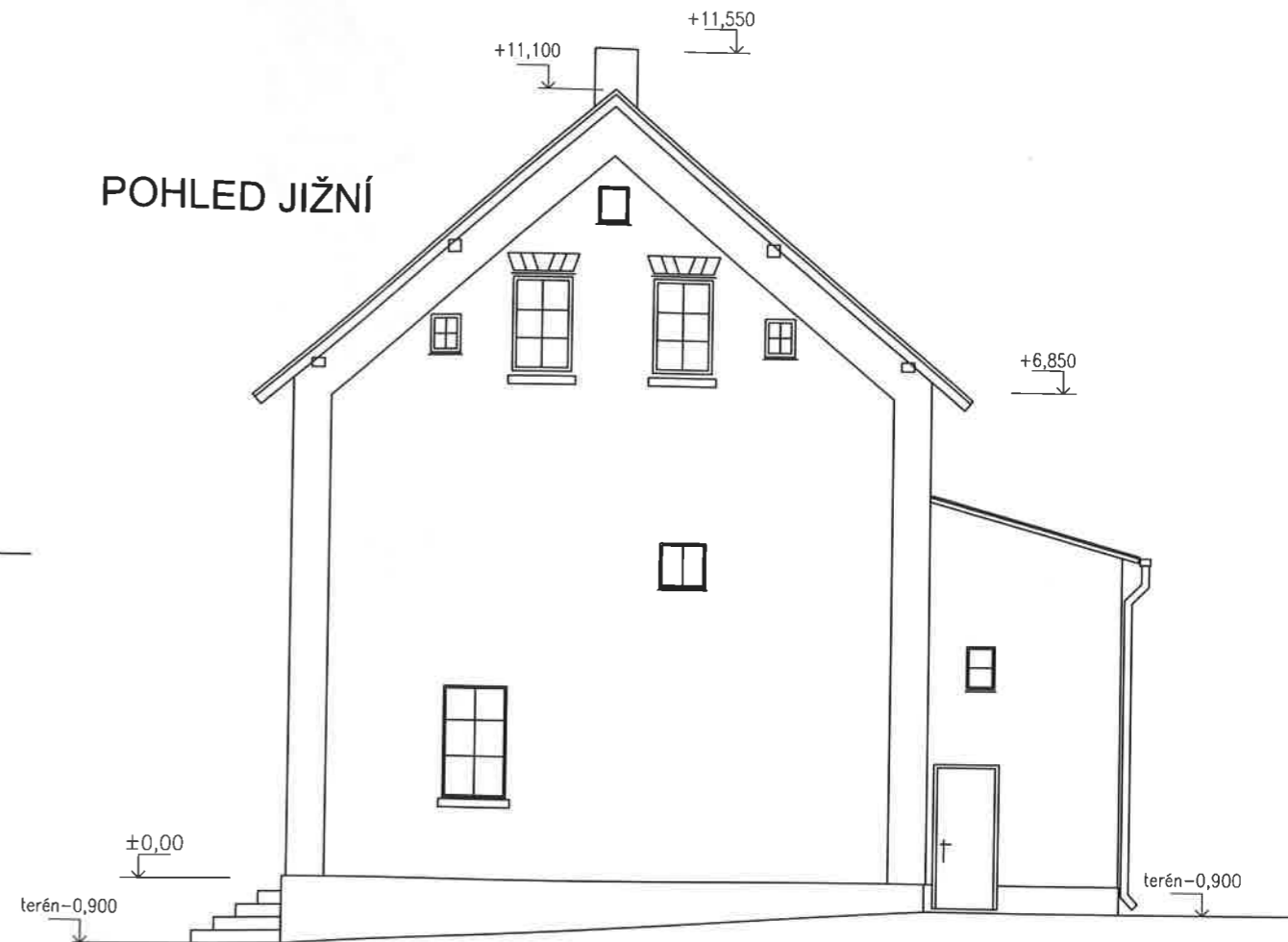
DŮM č.p.111, POHLED SEVERNÍ

Projektová s.r.o. Husova 955 / 45, 360 17 Karlovy Vary	Autorizovaný projektant: ing. Vladimír Holovský	Část: DcD 1.1 Architektonicko - stavební řešení D 1.2 Stavebně konstrukční řešení			
	Vypracovali: Miroslav Kulatý	Výkres:			
Město Nové Sedlo, Masarykova 502, 357 35 Nové Sedlo	POHLEDY, FOTODOKUMENTACE				
Demolice bytové domy, Loučky	Měřítko:	Datum: 03/2017	Stupeň: DSP	Číslo kopie:	Číslo výkresu: D.1.1.b 4

POHLED VÝCHODNÍ



POHLED JIŽNÍ

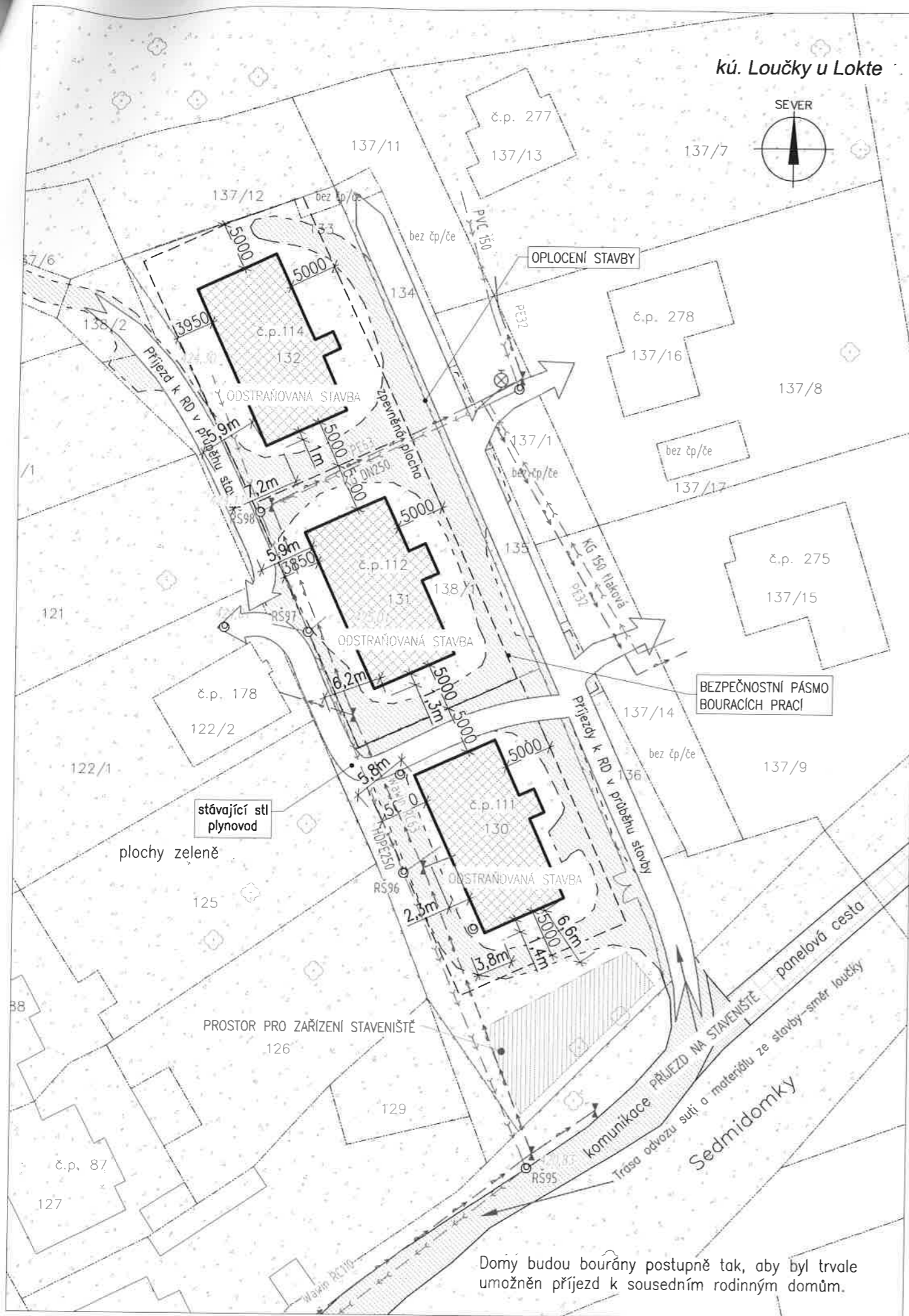


POHLED ZÁPADNÍ

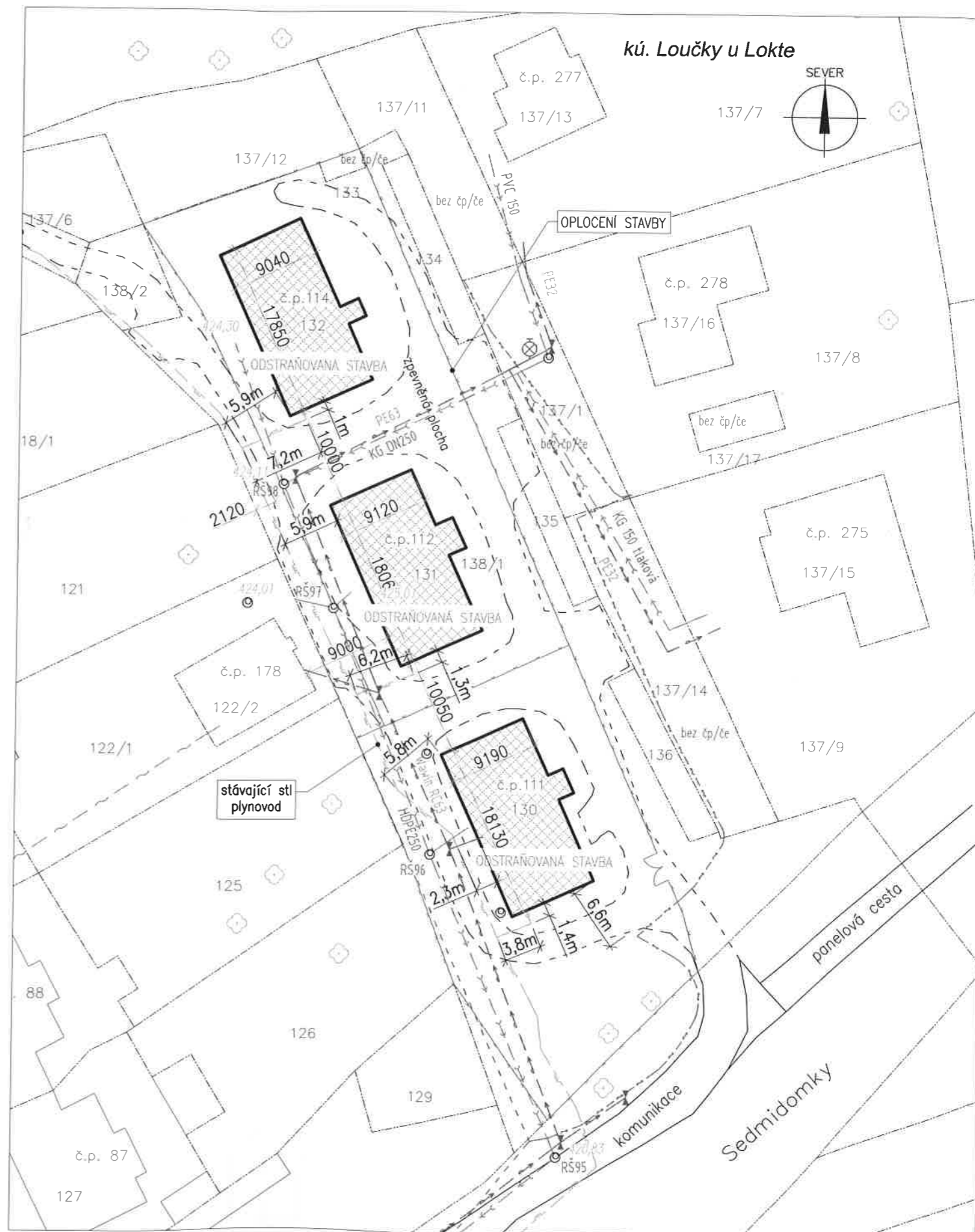


Varská projektová s.r.o. Husova 955 / 45, 360 17 Karlovy Vary		Autorizovaný projektant: ing. Vladimír Holovský Vypracovali: Miroslav Kulatý
Stavebník:	Město Nové Sedlo, Masarykova 502, 357 35 Nové Sedlo	
Stavba:	Demolice bytové domy, Loučky	
Část:	Dokumentace bouracích prací	
Výkres:	POHLEDY	
Měřítko:	Datum:	Stupeň:
1:100	03/2017	DSP
	Číslo kopie:	Číslo výkresu:
		D.1.1.b 3

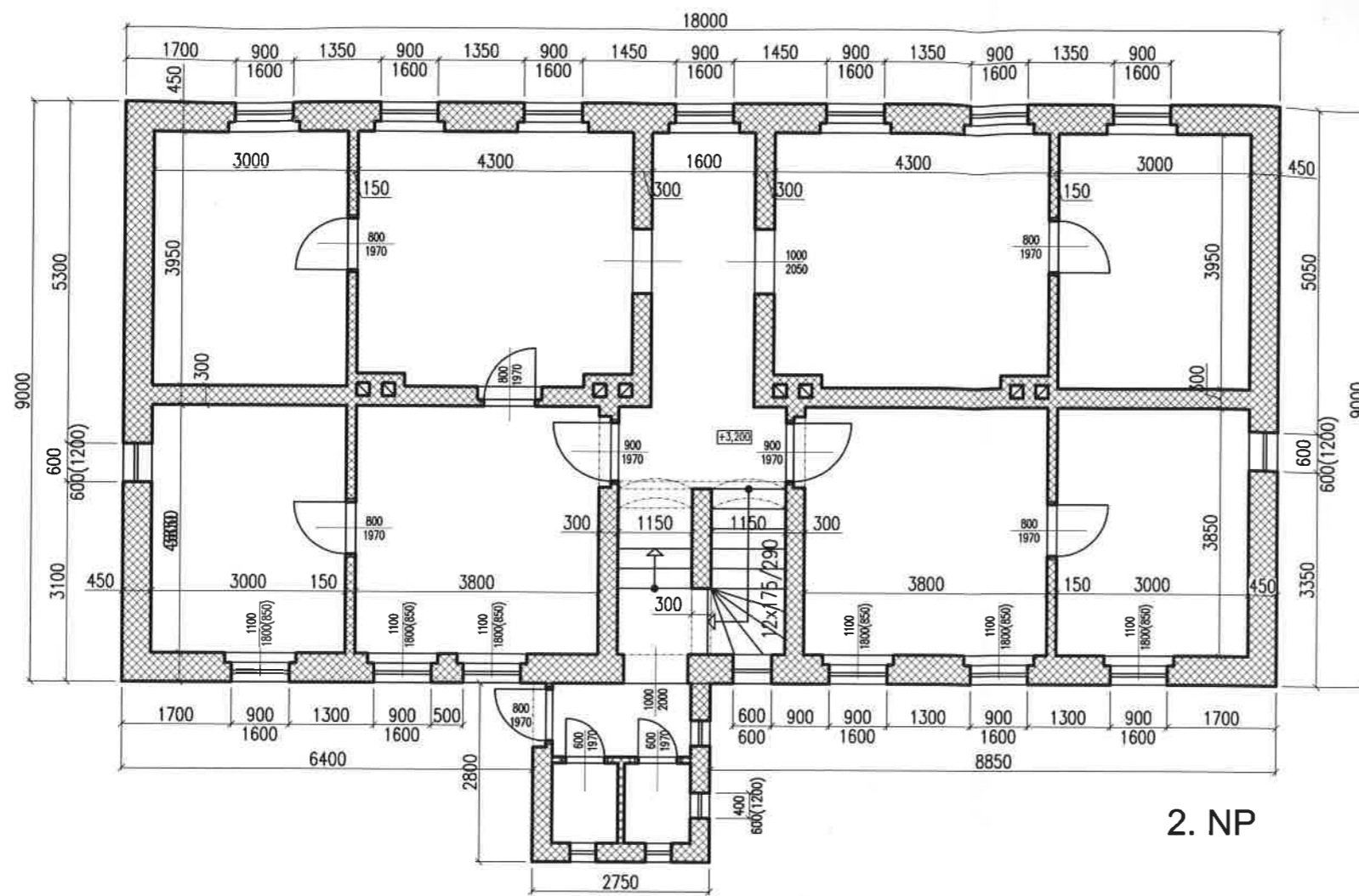
kú. Loučky u Lokte



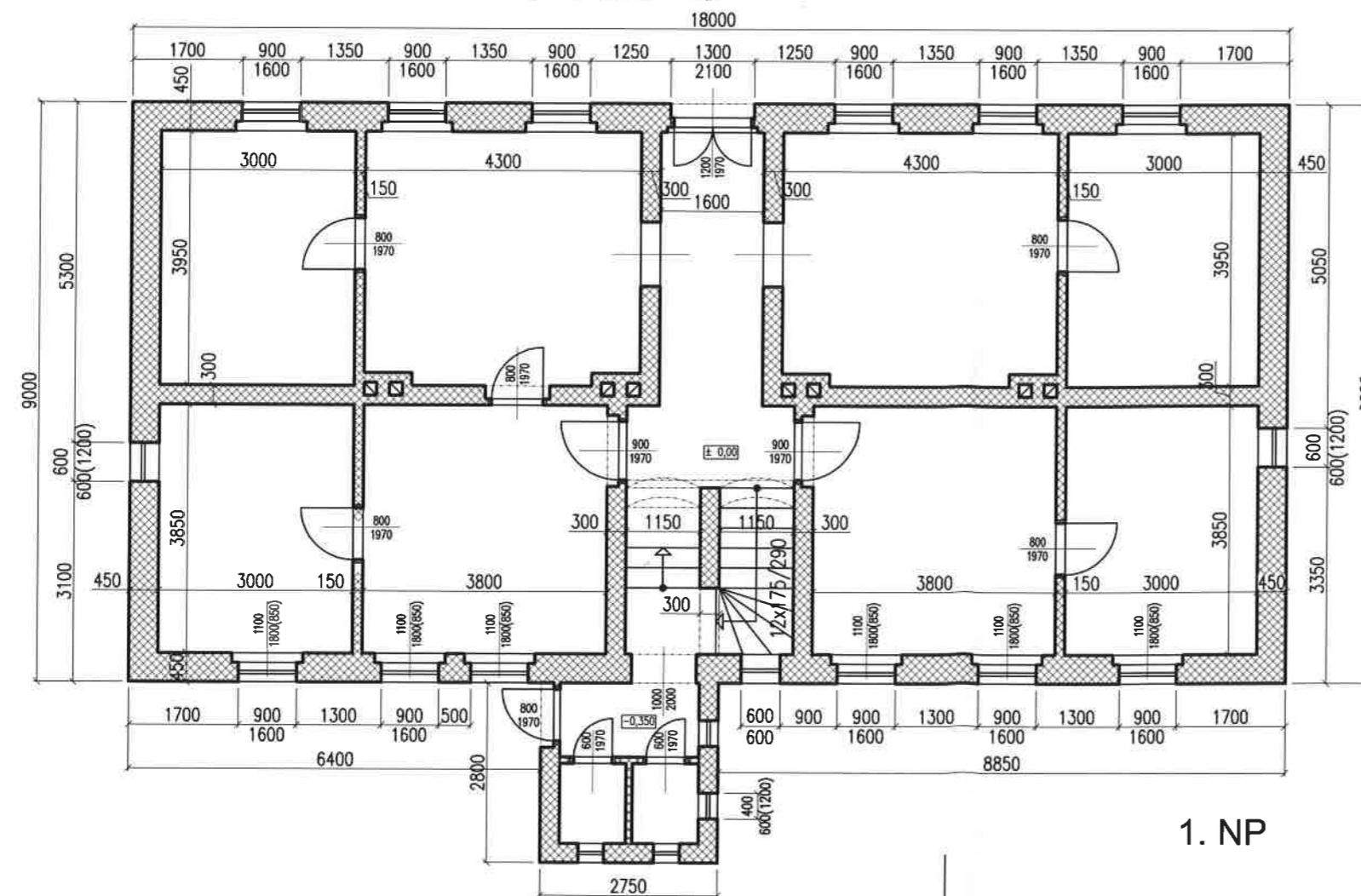
kú. Loučky u Lokte



Varská projektová s.r.o. Husova 955 / 45, 360 17 Karlovy Vary		Autorizovaný projektant: ing. Vladimír Holovský Vypracovali: Miroslav Kulatý		Část: Dokumentace bouracích prací Výkres: C - Situační výkresy	
Stavebník: Město Nové Sedlo, Masarykova 502, 357 35 Nové Sedlo		CELKOVÁ A KOORDINAČNÍ SITUACE			
Stavba: Demolice bytové domy, Loučky		Měřítko: 1:500	Datum: 03/2017	Stupeň: DSP	Číslo kopie: C.2, C3 Číslo výkresu: C.2, C3



2. NP



1. NP



Varská projektová s.r.o. Husova 955 / 45, 360 17 Karlovy Vary		Autorizovaný projektant: ing. Vladimír Holovský Vypracovali: Miroslav Kulatý
Stavebník:	Město Nové Sedlo, Masarykova 502, 357 35 Nové Sedlo	
Stavba:	Demolice bytové domy, Loučky	
Část:	Dokumentace bouracích prací	
Výkres:	PŮDORYSY 1. a 2.NP	
Měřítko:	Datum:	Stupeň:
1:100	03/2017	DSP
	Číslo kopie:	Číslo výkresu:
		D.1.1.b 1