

A.1.1 Účel a stavba

a) název stavby: SO 05 Stodola

b) místo stavby: Orel, č.p. 26 Slatiňany
č.p. 26; k. ú. Orel


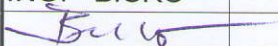
c) předmět projektové dokumentace: Postavení technického stavu budovy

A.1.2 Údaje o autoritě

Obec Orel
č. p. 67, 538 21 Slatiňany
002 79 636

A.1.3 Údaje o zpracování projektové dokumentace

Pro centre, s.r.o.
Ing. Radomír Bisko
Družstevní 380
Pardubice - Ostřešany, 530 02

VYPRACOVAL :	SCHVÁLIL :	INVESTOR :	 PRO centre s.r.o. Družstevní 380 530 02 Pardubice - Ostřešany e-mail: radomir.bisko@procentre.eu
ING. BÍŠKO		Obec Orel	
		Orel čp. 67	
		538 21 Slatiňany	
AKCE : <p style="text-align: center;">OBECNÍ ÚŘAD Orel SO 05 - STODOLA č.par. 26; katastr Orel</p>			Zakázka č. : Datum : 02 / 2017 Formát : A 4
VÝKRES : <p style="text-align: center;">Technický stav konstrukcí</p>			MĚŘÍTKO : Číslo výkresu :

A.1.1 Údaje o stavbě

- a) název stavby: **SO 05 Stodola**
- b) místo stavby: Orel , 538 21 Slatiňany
p.par.č. 26; k. ú. Orel
- c) předmět projektové dokumentace: Posouzení technického stavu budovy

A.1.2 Údaje o stavebníkovi

Obec Orel
č. p. 67, 538 21 Slatiňany
IČ: **002 70 636**

A.1.3 Údaje o zpracovateli projektové dokumentace

Pro centre, s.r.o.
Ing. Radomír Bíško
Družstevní 380
Pardubice –Ostřešany, 530 02

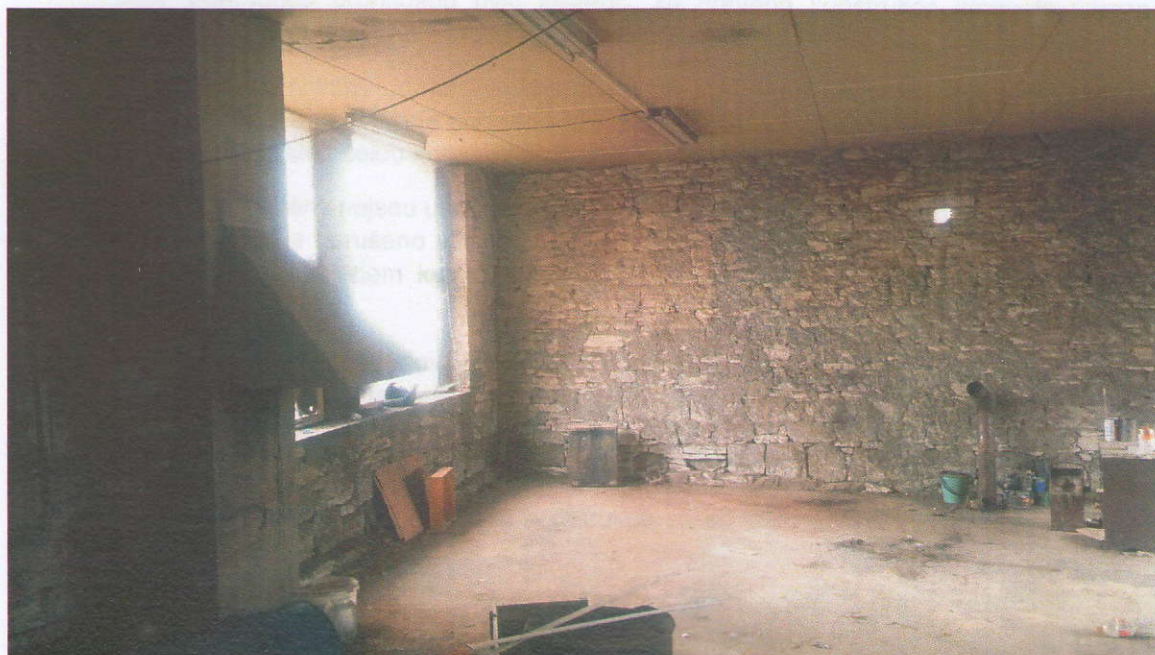
SO 05 Stodola

Všeobecně:

Budova je součástí přestavovaného areálu Obecního úřadu v Orli.

Původní záměr počítal s odbouráním části budovy v šíři cca 4,320 m a vestavbou garáže pro hasičské vozidlo. Zbytek plochy stodoly měl zůstat bez zásadních úprav.

Stodola je přízemní budova. Svislé obvodové stěny jsou vyžděny ze smíšeného zdiva, z cihel a kamene (převážně opuky) šíře 450 až 750 mm. Zastřešení sedlovou střechou ... dřevěný krov a tašková krytina z bobrovek. Nad polovinou půdorysu je v úrovni nadpraží oken zavěšen sádkartonový podhled a tato část budovy je nepřístupná.





Technický stav konstrukcí po jejich zpřístupnění:

Postupně, jak navazují stavební práce na úpravě části budovy pro garáž požární zbrojnice, byl demontován sádkartonový podhled v interiéru. Odstraněna střešní krytina. Zpřístupněny byly části krovu u pozednicového věnce u konstrukce dřívě nepřístupných trámů krovu.

Tímto zpřístupněním konstrukcí bylo možno podrobněji prohlédnout a zkontrolovat stav dřevěných trámů střešní konstrukce a zdiva, které byly zakryty nepochůzným stropem.

Na dřevěných konstrukcích na několika místech byly nalezeny stopy po intenzivním a dlouhodobým zatékáním do střešní konstrukce. Laťování a krokve v těchto místech jsou více napadeny hnilobou a dřevokaznými škůdci, než bylo možno zjistit v době přípravy stavby.

Další podrobnou prohlídkou bylo zjištěno, že dřevěná konstrukce krovu je výrazně více napadena dřevokaznými brouky a hnilobou v místě spojů krokví s pozednicí.

Původní kvalifikovaný odhad výměny prvků dřevěné konstrukce byl v rozsahu cca 30%. Na základě zjištěného nového stavu je potřebná obměna střešní konstrukce min z 70 až 80 %. Z tohoto důvodu doporučuji vyměnit celou konstrukci střechy za novou.

Svislé zděné stěny nejsou ukončeny ztužujícím věncem v úrovni pozednic. Zdivo v tomto místě je nadměrně zvětráno a narušeno vlhkem. Přikotvení pozednic a střechy do zdiva je silně narušeno nebo je již nefunkční vzhledem k zatékání a stárí budovy. Na několika místech se objevují svislé praskliny ve zdivu.

Stávající kamenné obvodové zdivo není odizolováno proti zemní vlhkosti a opuka je snadno nasávkavý kámen, který bude nasávat vlhkost a postupně erodovat.

Vzhledem k novým požadavkům na využití prostor stodoly doporučuji stávající kamenné zdivo stodoly zbourat a nahradit novým cihelným zdivem, které bude provedeno standartním způsobem s odizolováním od okolního terénu. Nové konstrukce zajistí dlouhodobě využití nových prostor, bez potřeby rozsáhlejších investic na opravy.

X-X-X-X