

STUDIE ÚPRAV ZELENÝCH PLOCH NA NÁMĚSTÍ KRYŠTOFA HARANTA V BEZDRUŽICÍCH



ZÁŘÍ 2021

STUDIE ÚPRAV ZELENÝCH PLOCH NA NÁMĚSTÍ KRYŠTOFA HARANTA V BEZDRUŽICÍCH

ŘEŠENÉ ÚZEMÍ:

Obec: Bezručice

Okres: Tachov

ORP: Stříbro

POÚ: Bezručice

Kraj: Plzeňský

Katastrální území: Bezručice (603694)

Pozemek č.: 1483

ZADAVATEL

Město Bezručice

Adresa: ČSA 196, 349 53 Bezručice

IČ: 002 59 705

Zastoupené: Lumírem Kadlecem, starostou

PROJEKTANT

Ateliér Cihlář-Svoboda s.r.o.

Sídlo: Na Máčovně 1610, 266 01 Beroun

IČ: 084 38 391

Zodpovědný projektant: RNDr. Milan Svoboda
autorizovaný architekt pro obor krajinářská architektura
osvědčení o autorizaci ČKA 02463

Zpracovali: Ing. arch Petr Rejnuš
RNDr. Milan Svoboda

OBSAH:

1. Informace o postupu přípravy studie	3
2. Základní charakteristika řešeného území	3
2.1 Lokalizace a urbanistický charakter řešeného území	3
2.2 Popis ploch	3
2.3 Využití území podle územního plánu a regulačního plánu a soulad studie s územně plánovací dokumentací	4
2.4 Limity využití řešeného území	5
3. Přehled stávajících dřevin	6
4. Návrh řešení	6
4.1 Východiska	6
4.2 Plocha (A)	7
4.3 Plocha (B)	8
5. Přehled počtů, výměr a odhad nákladů	8
GRAFICKÁ ČÁST	10

1. Informace o postupu přípravy studie

Studie byla zpracována na základě smluvního vztahu mezi městem Bezručice zhotovitelem daného smlouvou o dílo ze dne 18. 5. 2021 a dodatkem č. 1 této smlouvy o dílo ze dne 23. 9. 2021.

První verze studie byla předána zadavateli 15. července 2021 a následně byla projednána na jednání zadavatele a zhotovitele, které se konalo 5. 8. 2021.

Na jednání byly k předloženému návrhu studie vzneseny tyto připomínky:

- propojit řešení plochy (A) s návrhem rekonstrukce objektu historické radnice,
- navrhnout umístění sochy Kryštofa Haranta,
- květinové záhony podél dlažďených ploch přerušit, aby byl možný pohyb z dlažby na trávník,
- v ploše (B) respektovat plánovanou kanalizaci,
- v ploše (B) umístit herní prvky.

Byla diskutována potřebnost řešení i navazujících prostor náměstí, které jsou do studie zpracovány ve formě schémat kontextu řešení studie i případných dalších navazujících úprav náměstí. Tato schémata nahrazují výkres širších vztahů.

Konečná verze studie byla zpracována ke dni 30. 9. 2021.

2. Základní charakteristika řešeného území

2.1 Lokalizace a urbanistický charakter řešeného území

Řešené území představují dvě zelené plochy na náměstí Kryštofa Haranta v centru města Bezručice, které je urbanistickým těžištěm města.

Pro náměstí je charakteristická jeho nehomogenost. Je složeno z řady strukturálně odlišných ploch, mezi něž patří zpevněné dlažďené plochy, původní živěné komunikace, plochy zeleně a požární nádrž v místě historického rybníka. Součástí náměstí jsou i stavby požární zbrojnice, kostel Nanebevzetí Panny Marie, objekt historické radnice, blok s kavárnou Bellisima a blok s Domem u Haranta.

V letech 2016–2017 byla západní část náměstí rekonstruována, náměstí bylo celé vydlážděno a byla odstraněna zeleň před historickou radnicí. Vydláždění plochy je rozsáhlé a je doplněno černými kovovými sloupky vymezujícími parkovací místa a prostor kolem sochy sv. Floriana. Celkově prostor před historickou radnicí působí velmi nepřehledně.

Obrázek 1: Náměstí Kryštofa Haranta na leteckém snímku z roku 2015 (vlevo) a z roku 2019 (vpravo). Zdroj Mapy.cz.



Význam náměstí v urbanistické struktuře města je posílen vazbou na zámecký areál. Naopak slabou stránkou náměstí je fakt, že budova Městského úřadu Bezručice se nachází mimo náměstí. Objekt historické radnice je v neúživatelném stavu. Na jeho rekonstrukci byla zpracována studie (Ateliér Soukup OpI Švehla, 2017).

Další slabou stránkou náměstí Kryštofa Haranta je narušená urbanistická struktura severního okraje náměstí.

2.2 Popis ploch

Studie se konkrétně týká dvou ploch sídelní zeleně na náměstí Kryštofa Haranta. Plochy jsou zakresleny na následujícím obrázku.

Obrázek 2: Řešené plochy v rámci náměstí Kryštofa Haranta



Plocha (A)

Plocha se nachází v sousedství budovy historické radnice (č. p. 32). Jedná se o plochu, v níž byl umístěn pomník z doby socialismu, z něhož zbyl jen kamenný pilíř. Pozůstatkem úpravy je i cesta k pomníku a stříhaný živý plot tvořený zimozeleným vždyzeleným (Buxus sempervirens).

V ploše se nachází několik šest vzrostlých a převážně kvalitních lip srdčitých (Tilia cordata), které jsou pozůstatkem již zmíněného původního osázení zelených ploch na náměstí.

Kromě lip jsou v prostoru za pomníkem vysázeny cypřišky Lawsonovy (Chamaecyparis laesioniana), které zřejmě měly tvořit stěnu za pomníkem. Jde o nevhodnou výsadbu, dřeviny nejsou kvalitní.

V prostoru u radnice byly vysázeny tři břízy bradavičnaté (Betula verrucosa), jejichž kvalita je proměnlivá.

Při úpravě náměstí byly na okraj plochy umístěny dvě lavičky ve vydlážděné obdélníkové ploše.

Plocha (B)

Plocha tvoří severozápadní okraj náměstí Kryštofa Haranta směrem ke vstupu do zámku a tvoří tak kompozičně velmi významný prvek prostoru náměstí.

V ploše se nachází tři vzrostlé lípy srdčité (Tilia cordata) doplněné rozptýlenou výsadbou keřů (jalovec chojka – Juniperus sabina 'Tripartita', pěnišníky - Rhododendron 'Cunningham White').

Plocha sousedí s objektem kavárny a cukrárny Bellissima a je v ní umístěno venkovní posezení pro tuto kavárnu. Jde o dřevěné podium umístěné na podvozku (přívěs).

Podle plánu úprav náměstí měla být i tato plocha kompletně vydlážděna a výsadby měly být zrušeny. Ve studii je doporučeno plochu ponechat a doplnit výsadby (viz dále).

2.3 Využití území podle územního plánu a regulačního plánu a soulad studie s územně plánovací dokumentací

I. Platný územní plán

Platným územním plánem města Bezručice (Ing. arch. Frei, 2001) byl zpracován dle předchozího stavebního zákona č. 50/1976 Sb. V tomto územním plánu je na náměstí vymezena řada způsobů funkčního využití:

- budovy jsou vymezeny jako stabilizované „území pro občanskou vybavenost – OV“,
- volné zpevněné plochy jako stabilizované i návrhové „území sloužící pro dopravu (motoristické, smíšené a ostatní komunikace)“,
- plocha požární nádrže je vymezena jako stabilizovaná a je zařazena mezi „vodní plochy, vodní toky“,
- plocha zeleně západně a jižně od historické radnice je vymezena jako stabilizované „území pro veřejnou, ochrannou, doprovodnou a ostatní zeleň“.

Obrázek 3: Způsob využití náměstí Kryštofa Haranta a okolí v platném územním plánu města z roku 2001 s orientační lokalizací řešených ploch (A) a (B).



Uvedené členění neodpovídá skutečnosti a nebylo ani potvrzeno ani v rámci projektu rekonstrukce náměstí.

Navržené řešení ploch zeleně je v zásadě v souladu s platným územním plánem. Plocha (A) je zde zařazena jako „území pro zeleň“. V případě plochy (B) je důležité, že v textové části tohoto územního plánu je uvedeno, že v „území pro dopravu“ lze bez omezení umísťovat „doprovodnou zeleň v uličních korytech, podél komunikací (např. aleje) a ostatní přidruženou zeleň“.

II. Platný regulační plán

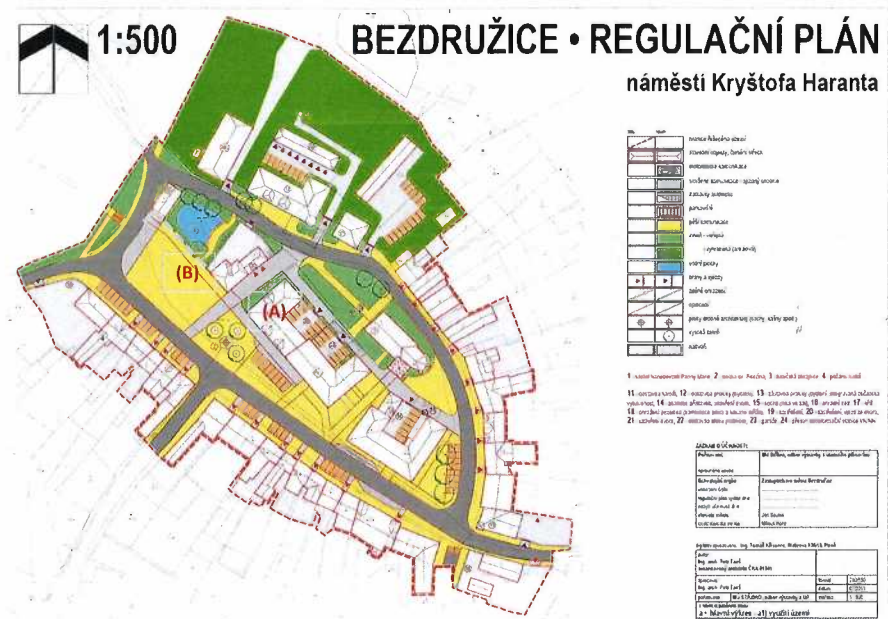
Regulační plán (Ing. arch. Petr Tauš, 2010) byl zpracován pro centrální část města včetně náměstí.

V regulačním plánu je navrženo zrušení obou řešených ploch. Místo plochy (A) je navržena dostavba historické radnice do bloku a rozšíření komunikace propojující jihozápadní a severní okraj náměstí. Plocha (B) je řešena jako „pěší komunikace“ (resp. jako pochozí zpevněná plocha).

Soulad navrženého řešení s regulačním plánem je možné dovodit v tom, že předložená studie řeší pouze úpravy (revitalizaci) stávajících zelených ploch a nemění jejich charakter. Nejde tedy o novou stavbu, která by musela odpovídat regulačnímu plánu.

Regulační plán je překonaný a bude zrušen k datu vydání nového územního plánu.

Obrázek 4: Způsob využití náměstí Kryštofa Haranta a okolí v platném regulačním plánu z roku 2010 s orientační lokalizací řešených ploch (A) a (B).



III. Nový územní plán

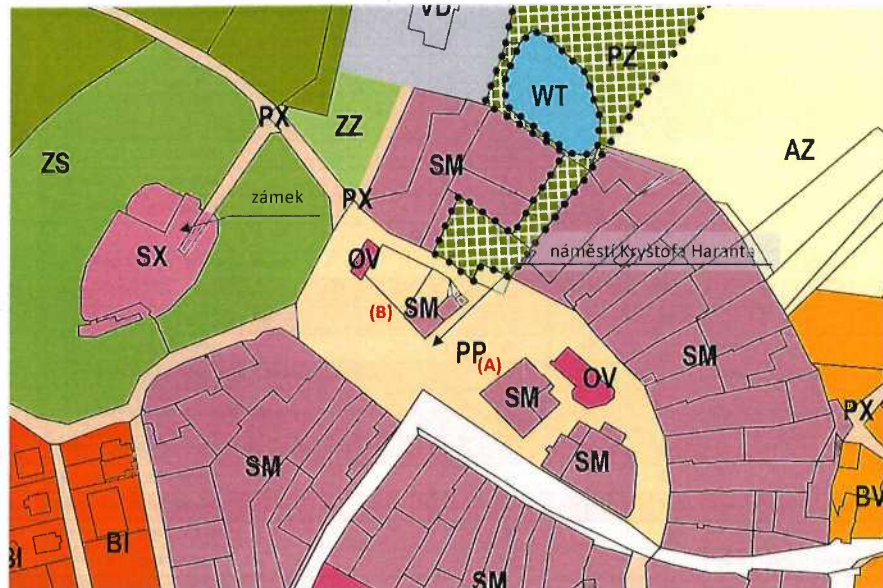
Územní plán Bezručice (HaskoningDHW Czech Republic) je zpracováván od dubna 2019 dle stavebního zákona č. 183/2006 Sb. v platném znění.

V době zpracování studie byl ve fázi vyhodnocování veřejného projednání s předpokladem opakovaného veřejného projednání.

Nový územní plán (návrh dle § 52 stavebního zákona) vymezuje na náměstí rovněž několik funkcí. Základem je vymezení rozsáhlé plochy se způsobem využití „veřejná prostranství s převahou zpevněných ploch (PP)“ zahrnující kromě vlastní zpevněné plochy náměstí i požární nádrží a zelené plochy.

Budovy s jednoznačnou funkcí, tedy kostel a požární zbrojnice jsou vymezeny jako „plochy občanského vybavení veřejného (OV)“, ostatní bloky budov jsou vymezeny jako „plochy smíšené obytné městské“, což umožňuje jejich širší využití.

Obrázek 5: Způsob využití náměstí Kryštofa Haranta a okolí v novém územním plánu (stav z května 2021) s orientační lokalizací řešených ploch (A) a (B).



Řešení navržené ve studii je v souladu s novým územním plánem. V plochách se způsobem využití „PP“ je totiž možné jako přípustné umístit „vodní a vegetační prvky“ bez bližší specifikace rozsahu a charakteru.

2.4 Limity využití řešeného území

řešené plochy nejsou zásadním způsobem dotčeny limity souvisejícími s ochranou přírodních, kulturních a civilizačních hodnot.

I. Památková ochrana

Náměstí Kryštofa Haranta není památkově chráněno jako celek, za nemovité kulturní památky jsou vyhlášeny:

- areál zámku s parkem,
- hasičská zbrojnice,
- pilíř se sochou sv. Floriána a sochami světců,
- kostel Nanebevzetí Panny Marie,
- klasicistní městské domy č.p. 39 a 40 v jižní frontě náměstí.

Navržené řešení ve studii se památkově chráněných objektů nedotýká ani je nijak negativně neovlivňuje.

II. Urbanisticky hodnotná území a architektonicky cenné stavby dle návrhu nového územního plánu

V připravovaném územním plánu Bezdruzice jsou vymezeny kromě kulturních památek i další hodnotná území a cenné stavby bez památkové ochrany. Vymezení vychází z územně analytických podkladů SO ORP Stříbro a z průzkumů provedených v rámci zpracování ÚP.

Do tohoto seznamu jsou zařazeny:

- celé náměstí Kryštofa Haranta jako urbanisticky významný veřejný prostor s významnými stavbami,
- budova historické radnice,
- Dům u Haranta č.p. 30,
- klasicistní dům č.p. 29,
- městský dům č.p. 2.

Řešení navržené ve studii přispívá ke zlepšení stavu veřejného prostranství náměstí, jeho estetické i užitné hodnoty. Z hlediska vazeb na jednotlivé cenné stavby je důležitá vazba na budovu historické radnice (viz dále).

III. Síť technické infrastruktury

Stávající síť technické infrastruktury řešení studie neovlivňuje. Jedná se o vedení elektrické energie, zejména nízké napětí a veřejné osvětlení, vodovodní řady a přípojky a kanalizace dešťová a splašková a přípojky. Jsou umístěny v dlážděných plochách mimo řešení plochy zeleně.

Omezením pro řešení je plánovaná kanalizace vedená podél objektu č.p. 182 a pozemku s požární nádrží k hasičské zbrojnici (viz následující obrázek). Návrh řešení byl poloze navrhované kanalizace přizpůsoben.

Obrázek 6: Plánovaná kanalizace v ploše (B).



3. Přehled stávajících dřevin

Jako podklad po zpracování studie byl proveden dendrologický průzkum stávajících dřevin. Při průzkumu byly provedeny zjištění druhů a kultivarů a základních velikostních parametrů dřevin:

- průměr kmene ve výčetní výšce 130 cm,
- průměr koruny,
- výška dřeviny.

V následující tabulce je uveden přehled dřevin, včetně velikostních údajů. Dřeviny navržené k odstranění jsou vyznačeny oranžovým stínováním. Stávající dřeviny jsou uvedeny ve výkresu stavu území.

Číslo	Taxon	D kmene	D koruny	Výška	Poznámka
x	x	cm	m	m	
Plocha (A)					
1	Lípa srdčitá - <i>Tilia cordata</i>	60	12	22	
2	Lípa srdčitá - <i>Tilia cordata</i>	65	12	22	uříznutá větev
3	Zimostráz vždyzelený - <i>Buxus sempervirens</i>	x	x	0,8	stříhaný živý plot
4	Trojpek drsný - <i>Deutzia scabra</i>	x	x	1,7	7 ks
5	Trojpek drsný - <i>Deutzia scabra</i>	x	x	1,7	7 ks
6	Lípa srdčitá - <i>Tilia cordata</i>	43	7	18	plochá koruna, nekalitní
7	Lípa srdčitá - <i>Tilia cordata</i>	38	8	18	kvalitní strom
8	Jilm drsný - <i>Ulmus glabra</i>	5/8/9	6	10	3 kmen, plochá koruna
9	Lípa srdčitá - <i>Tilia cordata</i>	49	9	19	
10	Cypřišek Lawsonův - <i>Chamaecyparis lawsoniana</i>	20	3	13	
11	Cypřišek Lawsonův - <i>Chamaecyparis lawsoniana</i>	5/5/11/12	3	8	nekalitní, 4 kmen
12	Cypřišek Lawsonův - <i>Chamaecyparis lawsoniana</i>	8/14	3	11	nekalitní, 2 kmen
13	Lípa srdčitá - <i>Tilia cordata</i>	52	10	21	kvalitní strom
14	Bříza bradavičnatá - <i>Betula verrucosa</i>	33	6	16	
15	Bříza bradavičnatá - <i>Betula verrucosa</i>	47	7	16	
16	Bříza bradavičnatá - <i>Betula verrucosa</i>	36	8	16	jednostranná koruna
Plocha (B)					
17	Lípa srdčitá - <i>Tilia cordata</i>	53	12	19	
18	Lípa srdčitá - <i>Tilia cordata</i>	41	8	17	
19	Lípa srdčitá - <i>Tilia cordata</i>	60	10	22	
20	Jalovec chvojka cv. - <i>Juniperus sabina</i> 'Tripartita'	x	5,5	1,5	
21	Pěnišník cv. - <i>Rhododendron</i> 'Cunningham White'	x	1,5	2,2	
22	Pěnišník cv. - <i>Rhododendron</i> 'Cunningham White'	x	2,5	2	
23	Pěnišník cv. - <i>Rhododendron</i> 'Cunningham White'	x	2,5	2	
24	Brslen japonský cv. - <i>Euonymus japonica</i> 'Aureovariegata'	x	0,3	0,2	13 ks
25	Brslen japonský cv. - <i>Euonymus japonica</i> 'Aureovariegata'	x	0,3	0,2	12 ks

4. Návrh řešení

4.1 Východiska

I. Požadavky zadavatele

Návrh řešení vychází z požadavků zadavatele. Výchozím požadavkem bylo na umístění přístřešku v místě bývalého pomníku z doby socialismu. Další požadavky byly zadavatelem vzneseny při projednání návrhu studie (viz kap. 1). Jednalo se o tyto požadavky:

- propojit řešení plocha (A) s návrhem rekonstrukce objektu původní radnice,
- zvážit umístění sochy Kryštofa Haranta,
- květinové záhony podél dlážděných ploch přerušit a umožnit pohyb mezi dlažbou a trávnikem,
- v ploše (B) respektovat návrh nového kanalizace,
- v ploše (B) umístit herní prvky.

II. Kontext náměstí

Návrh řešení jednotlivých ploch vychází z podrobné analýzy kontextu náměstí včetně vazby na areál zámku a z definice kompozičních zásad řešení celého náměstí.

Důležitým principem uplatněným v řešení studie je integrace zelených ploch do náměstí tak, aby tvořily jeden organický celek.

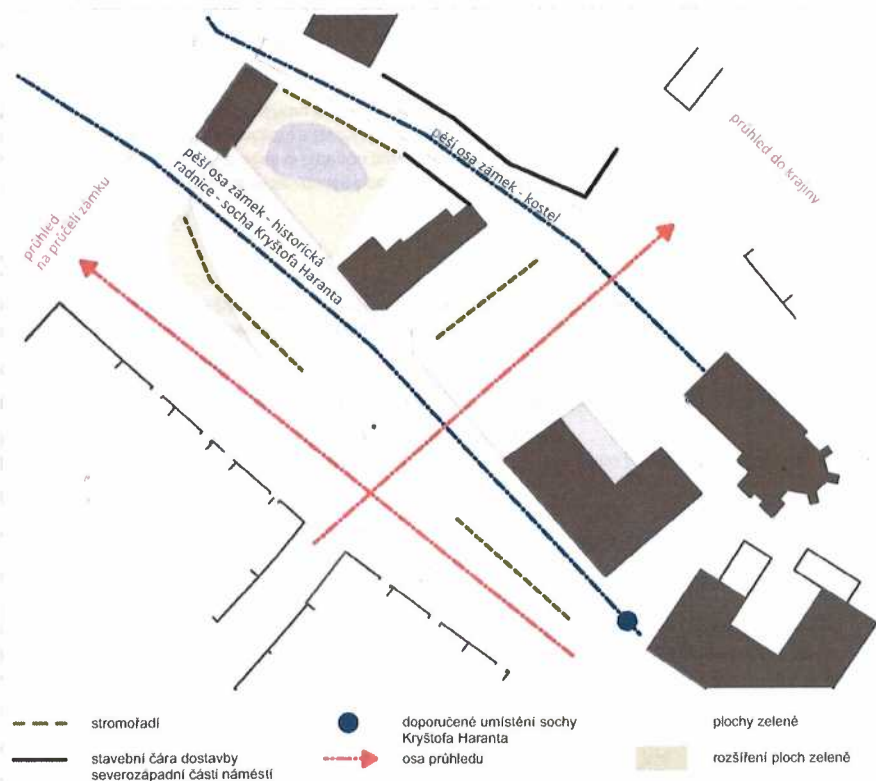
Kontext náměstí byl zohledněn ve dvou rovinách:

- rovina kompozičních principů
- rovina charakterů ploch

Rovina kompozičních principů je ilustrována na obrázku 7). V měřítku celého náměstí jsou sledovány tyto kompoziční principy a prvky:

1. Pěší osa mezi nárožím domu u Haranta, bývalou radnicí a zámek. Tato osa je významná především pro řešení plochy (B). Na jejím východním okraji, tedy u Domu u Haranta je zvoleno možné umístění sochy Kryštofa Haranta.
2. Pěší osa mezi kostelem Nanebevzetí Panny Marie a zámek vedená po severním okraji náměstí. Tato osa by měla být v budoucnu promítnuta do vybudování reprezentativní komunikace z náměstí k bráně zámeckého areálu.
3. Průhled z náměstí na průčelí zámku, který by měl být podpořen dokončením rekonstrukce náměstí v západní části. Ta by už ale neměla proběhnout formou plošného zadláždění, ale měla by být zachována a rozšířena existující plocha zeleně (B).
4. Průhled z náměstí od ústí ulice ČSA do krajiny přes plochu (A). Tento průhled je zohledněn v konkrétním řešení plochy (A).
5. Významnými kompozičními prvky náměstí jsou stromořadí. Vedle doplněných stromořadí na severozápadním okraji plochy (A) a na jihozápadním okraji plochy (B) je doporučeno stromořadí vymezující prostor revitalizace vodní plochy v místě stávající požární nádrže a jejího okolí a stromořadí před radnicí (obnova zeleně před radnicí). Všechna stromořadí jsou koncipována tak, aby podtrhla výše zmíněné osy a průhledy, což je dobře patrné z obrázku č. 7.
6. Další zásadním kompozičním prvkem je zpevnění hran náměstí v severní části.

Obrázek 7: Kompoziční principy v kontextu celého náměstí.

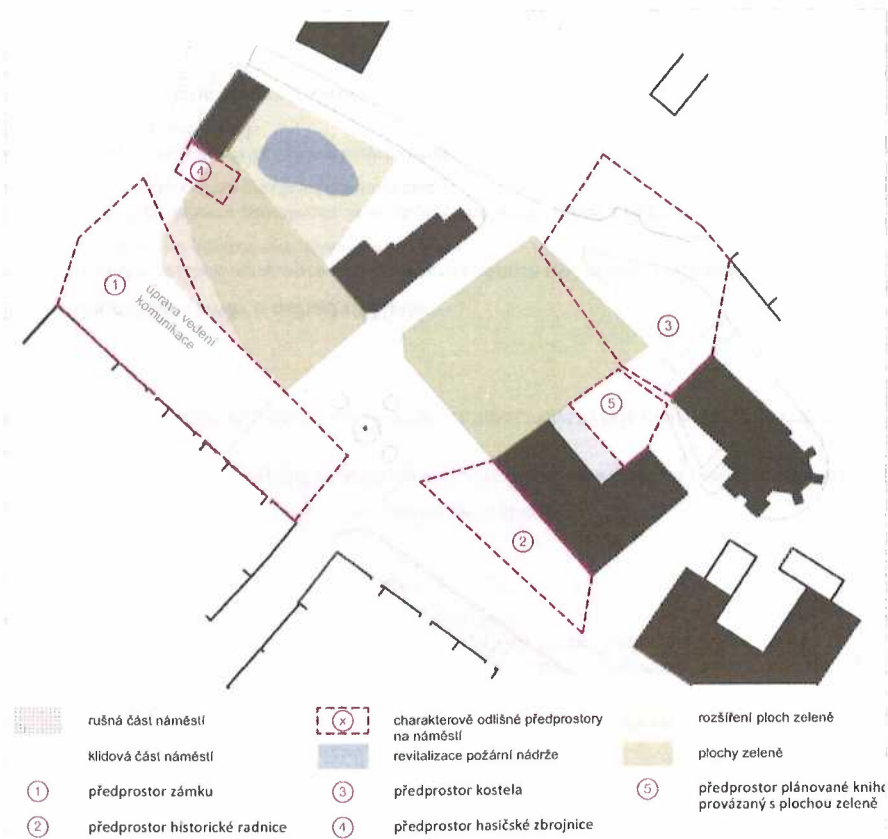


Obrázek č. 8 znázorňuje druhou rovinu kontextu celého náměstí. Jde o **rovinu charakterů ploch** (viz obrázek 8), které by se měly odrazit zejména v projektové přípravě rekonstrukce západní části náměstí, ale i při rozpracování této studie do podoby projektové dokumentace.

Z pohledu charakterů je pro řešení plochy (A) podstatná změna charakteru dnes zanedbaného prostoru zadního traktu budovy historické radnice. Zde by měla podle studie rekonstrukce radnice vzniknout knihovna s aktivně využívaným předprostorem, který bude propojen s plochou (A) propojen (viz dále).

Pro plochu (B) bude významným počínem rekonstrukce požární nádrže a obnova historického rybníka. Řešení plochy (B) zohledňuje nové vazby plochou kolem obnoveného rybníka, konkrétně je však zatím neřeší.

Obrázek 8: Charaktery ploch v kontextu celého náměstí.



4.2 Plocha (A)

I. Přístřešek

V ploše (A) je klíčovým prvkem řešení přístřešek. Je navržen z ohýbaného a svařovaného cortenového plechu na čtyřech patkách. Kompozice přístřešku reflektuje průhled z plochy (A) do volné krajiny, pohled na sloup sv. Floriána a potřeby variabilního prostoru coby kulisy pro setkávání při různých příležitostech. Plocha přístřešku je 20 m², zadavatelem požadovaná velikost by znamenala jinou konstrukci přístřešku a zásadní změnu jeho vzhledu.

II. Dlážděná plocha

Přístřešek je umístěn v dlážděné ploše, která je hlavní komunikační osou plochy (A). Směrem k náměstí je navržena širší dlážděná plocha umožňující komunitní akce, či posezení.

Dlážděná plocha je navržena směrem k budoucímu prostoru u knihovny plánované dle studie rekonstrukce historické radnice. Sledováno je organické propojení předprostoru knihovny s parkovou plochou. Propojení mezi přístřeškem a předprostorem knihovny je možné realizovat až v další etapě v návaznosti na realizaci rekonstrukce budovy radnice.

Povrch je řešen betonovými dlaždicemi několika formátů v jednotném ortogonálním rastru. Dlaždice jsou usazeny ve štěrkovém loži s proměnlivou tloušťkou spáry rozšiřující se směrem do trávníku či květinových záhonů.

III. Vegetační prvky

Kolem dlážděných ploch jsou místy navrženy záhony trvalek vhodných do polostinného či stinného prostředí, které se v podstatě s dlažbou na okrajích prolínají. Podrobná specifikace trvalek bude provedena v rámci prováděcí dokumentace. Vhodnými druhy jsou např. čemeřice (Helleborus), čechravý (Astilbe), hvězdnice (Aster), kakosty (Geranium), kontryhely (Alchemilla), některé kapradiny apod.

V ploše je navržena dosadba tří lip srdčitých (Tilia cordata).

Součástí úprav bude rekonstrukce travnatých ploch.

IV. Mobiliiář

Na dlážděné ploše mezi náměstím a přístřeškem je navrženo využití mobilního parkového nábytku (židle a stolký), který by byl využíván pouze v rámci akcí, jinak by byl uskladněn.

Na severním okraji plochy (A) jsou umístěny dvě tvarově jednoduché lavičky z cortenového plechu.

V. Technická infrastruktura

Navrhuje se pouze dovedení elektrické energie do prostoru přístřešku pro jeho osvětlení a pro napojení aparatury v případě konání akcí. Podrobné řešení bude součástí projektové dokumentace.

4.3 Plocha (B)

I. Dlážděná plocha

Řešení plochy (B) je založeno na výše zmíněné pěší ose od Domu u Haranta (ev. sochy K. Haranta) ke schodům k zámku. Osa je ztvárněna dlážděnou parkovou cestou. Stejně jako u plochy (A) je povrch cesty tvořen betonovými dlaždicemi několika formátů v jednotném ortogonálním rastru. Dlaždice jsou usazeny ve štěrkovém loži s proměnlivou tloušťkou spáry rozšiřující se směrem do trávníku či květinových záhonů.

II. Venkovní posezení kavárny

V návaznosti na kavárnu Bellissima je umístěna dlážděná plocha se shodným rastrem betonové dlažby s jednotnou spárou. Tato dlážděná plocha bude sloužit jako venkovní posezení kavárny s mobilním nábytkem.

III. Herní plochy

Na dlážděnou plochu u kavárny navazuje mlatová (písková) plocha umožňující variabilní herní využití. Doporučené jsou tzv. zahradní hry jako petang, krocket, člověče nezlob se, kuželky apod. Jde o mobilní hry, které by mohly být zapůjčovány v kavárně oproti záloze.

Kromě volné plochy s variabilním využitím jsou navrženy plochy se zabudovanými zemními trampolínami.

IV. Vegetační úpravy

Obdobně jako v ploše (A) je dlážděná cesta místy ohraničená trvalkovými záhony s převahou bylin snázejících trvalé nebo občasně zastínění.

Pro zdůraznění pěší osy jsou navržena výsadba čtyř lip srdčitých. Stromy jsou umístěny mimo ochranné pásmo navržené kanalizace ve vzdálenosti 2,5 m od okraje potrubí. Doporučuje se přesto při realizaci kanalizace ošetřit tuto vhodnou bariérou proti prorůstání kořenů.

Součástí úprav bude rekonstrukce travnatých ploch.

V. Mobiliiář

V dlážděné ploše jsou umístěny tři nové lavičky z cortenového plechu.

Nábytek pro venkovní posezení by měl být identický s mobilním nábytkem v ploše (A), není však započítán do rozpočtu v kap. 5.

Návrh počítá se zachováním stojanů na kola i informačních tabulí, i když by bylo vhodné je časem umístit na vhodnější místo.

5. Přehled počtů, výměr a odhad nákladů

Následující tabulka obsahuje agregované údaje o výměrách různých typů navrhovaných ploch, o počtech realizovaných prvků a o předběžných nákladech na realizaci.

Odhad nákladů je proveden v podrobnosti odpovídající úrovni studie stavby a bude zpřesněn do podoby podrobného rozpočtu v rámci prováděcí dokumentace.

Náklady jsou odhadnuty na základě jednotkových cen dle různých podkladů, využity byly zejména rozpočty podobných krajinářských staveb.

Přehled je řazen dle skupin běžných v rozpočtech staveb.

Položka	Výměra / počet	M.j.	Jednotková cena	Cena celkem	Poznámka
Demolice stávajících komunikací a prvků					
Demolice stávajících komunikací a konstrukcí	40	m ²			strojně, betonová dlažba
Odstranění stávajícího mobiliáře	2	ks			2 lavičky
Zemní práce	1	m ³			úprava terénu
Odstranění a ošetření stávající vegetace					
Odstranění stávajících stromů s průměrem pařezu do 20 cm vč. odvětvení, rozřezání a odvozu dřeva	2	ks			dřeviny č. 8 a 12
Odstranění stávajících stromů s průměrem pařezu 20-30 cm vč. odvětvení, rozřezání a odvozu dřeva	2	ks			dřeviny č. 10 a 11
Odstranění stávajících stromů s průměrem pařezu 30-40 cm vč. odvětvení, rozřezání a odvozu dřeva	1	ks			dřevina č. 14
Odstranění stávajících stromů s průměrem pařezu 50-60 cm vč. odvětvení, rozřezání a odvozu dřeva	1	ks			dřevina č. 15
Odstranění stávajících keřů	75	m ²			dřeviny č. 3, 4, 5, 20, 21, 22, 23, 24, 25
Ošetření stávající vegetace	10	ks			stávající ponechané stromy
Vegetační úpravy					
Obnova/založení travníkových ploch	1 473	m ²			
Výsadba stromů vč. stromů - lípa srdčitá s balem, obvod kmene 14/16 cm	8	ks			
Založení trvalkových výsadeb včetně rostlin (cca 750 ks)	75	m ²			
Zpevněné a mlatové plochy					
Dlážděné plochy	340	m ²			betonová dlažba ve šterkovém
Mlatové / pískové plochy	64	m ²			
Mobiliář a herní prvky					
Lavičky včetně zakotvení	5	ks			
Odpadkové koše vč. zakotvení	2	ks			
Stůl mobilní	5	ks			
Židle mobilní	25	ks			
Trampolína zemní vč. instalace	3	ks			
Drobné stavby, architektura					
Přístřešek, pavilon	1	ks			
NÁKLADY NA REALIZACI BEZ DPH					
DPH					
CELKOVÉ NÁKLADY S DPH					

GRAFICKÁ ČÁST

STÁVAJÍCÍ STAV

NÁVRH ÚPRAV ZELENÝCH PLOCH

VIZUALIZACE – PLOCHA (A) - POHLED Z JIHU

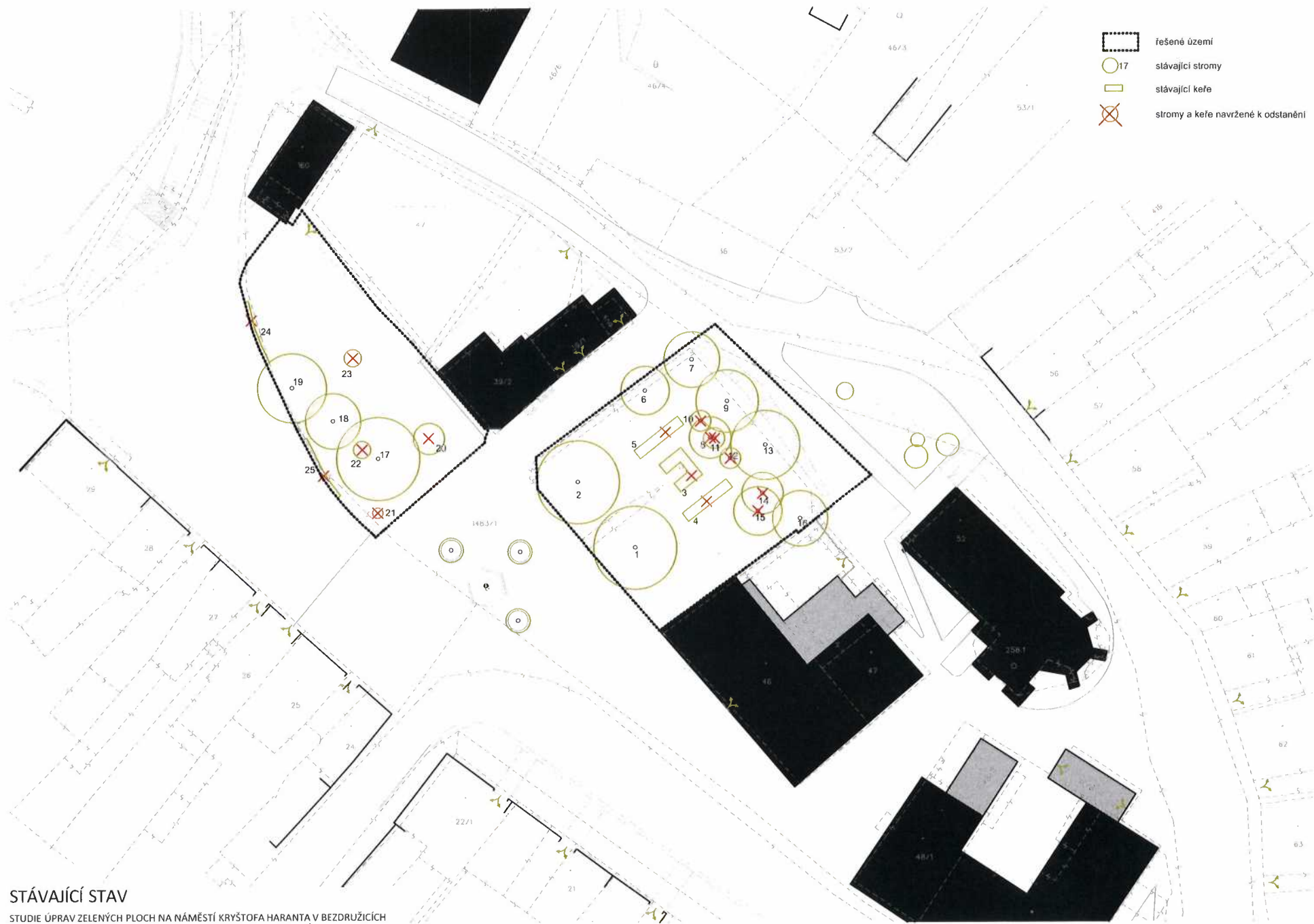
VIZUALIZACE – PLOCHA (A) - POHLED OD KAVÁRNY

VIZUALIZACE – PLOCHA (A) - POHLED Z VÝCHODU

VIZUALIZACE – PLOCHA (B) - POHLED Z VÝCHODU

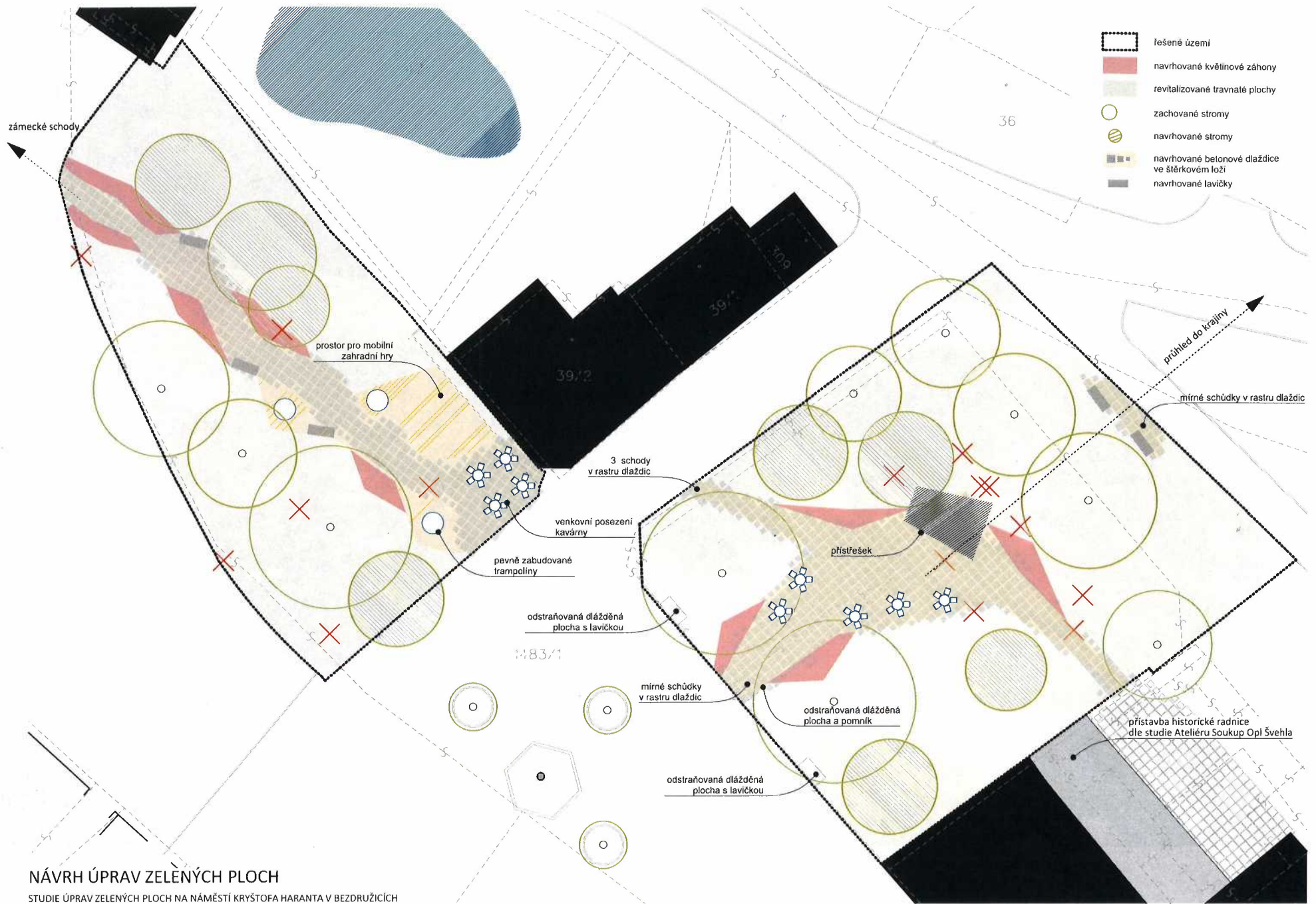
VIZUALIZACE – PLOCHA (B) - POHLED ZE ZÁPADU

VIZUALIZACE – PLOCHA (B) - POHLED NA HERNÍ PRVKY



- řešené území
- stávající stromy
- stávající keře
- X
 stromy a keře navržené k odstanění

STÁVAJÍCÍ STAV
 STUDIE ÚPRAV ZELENÝCH PLOCH NA NÁMĚSTÍ KRYŠTOFA HARANTŮ V BEZRUČÍCH



- řešené území
- navrhované květinové záhony
- revitalizované travnaté plochy
- zachované stromy
- navrhované stromy
- navrhované betonové dlaždice ve štěrkovém loži
- navrhované lavičky

zámecké schody

prostor pro mobilní zahradní hry

39/2

3 schody v rastru dlaždic

venkovní posezení kavárny

pevně zabudované trampolíny

odstraňovaná dlážděná plocha s lavičkou

1183/1

mírné schůdky v rastru dlaždic

odstraňovaná dlážděná plocha a pomník

odstraňovaná dlážděná plocha s lavičkou

přístřešek

příhled do krajiny

mírné schůdky v rastru dlaždic

přístavba historické radnice dle studie Ateliéru Soukup Opl Švehla

NÁVRH ÚPRAV ZELENÝCH PLOCH

STUDIE ÚPRAV ZELENÝCH PLOCH NA NÁMĚSTÍ KRÝSTOFA HARANTA V BEZDRUZICÍCH











